

Nr.19081/03.10.2016

ORIENTAREA ÎN CARIERĂ A ELEVILOR DE LICEU, CLIENȚI EXTERNI AI UNIVERSITĂȚII „VASILE ALECSANDRI” DIN BACĂU, PARTICIPANȚI ÎN CADRUL PROIECTULUI „ZIUA PORȚILOR DESCHISE”(2016)

Studiul cu referire la orientarea în carieră a elevilor de liceu, participanți în cadrul proiectului „Ziua Porților Deschise”, în calitate de clienți externi ai Universității „Vasile Alecsandri” din Bacău, s-a desfășurat în perioada: aprilie – septembrie 2016.

Pentru atingerea scopului propus am elaborat un chestionar alcătuit din 5 itemi, administrat direct prin intermediul operatorilor de teren (studenți voluntari D.C.P.).

Eșantionul a fost alcătuit din 119 elevi de liceu, reprezentând 59, 50% din totalul participanților la eveniment, adică 200 elevi din totalul celor 14 colegii și licee din județele Bacău. Rezultatele anchetei au scos în evidență următoarele aspecte:

I. Principalele *canale de informare* pe care subiecții investigați le utilizează în vederea culegerii de informații cu referire la ofertele educaționale ale universităților sunt următoarele (în ordinea descrescătoare a răspunsurilor):

- pe primul loc, informații primite de la profesorii de liceu, de 21% (63 răspunsuri, din totalul de 300), pondere mai **ridicată** cu 0,48% față de 2014 (20,52%), mai **scăzută** cu 0,61% față de 2013 (21,61%) și cu 0,44% față de 2012 (21,44%). Această variantă de răspuns ocupa locul al doilea în ierarhia răspunsurilor înregistrate în 2014;

- pe locul doi, consultarea site-urilor universităților, de 20% (60 răspunsuri, din totalul de 300), pondere mai **scăzută** cu 4,79% față de 2014 (24,79%), cu 3,34% față de 2013 (23,34%) și cu 7,51% față de 2012 (27,51%). Această variantă de răspuns ocupa primul loc în ierarhia răspunsurilor înregistrate în 2014;

- pe locul trei, informații primite de la prieteni și colegi, de 19,33% (58 răspunsuri, din totalul de 300), pondere mai **ridicată** cu 2,46% față de 2014 (16,87%), cu 0,83% față de 2013 (18,50%) și cu 3,04% față de 2012 (16,29%). Această variantă de răspuns ocupa tot locul trei în ierarhia răspunsurilor înregistrate în 2014;

- pe locul patru, prezentări în cadrul orelor de dirigenție/consiliere vocațională, de 14,33% (43 răspunsuri, din totalul de 300), pondere mai **ridicată** cu 2,90% față de 2014 (11,43%), mai **scăzută** cu 0,71% față de 2013 (15,04%) și mai **ridicată** cu 3,39% față de 2012 (10,94%). Această variantă de răspuns ocupa tot locul patru în ierarhia răspunsurilor înregistrate în 2014;

- pe locul cinci, la **egalitate** de procente, cu 8,67%(26 răspunsuri, din totalul de 300), se află variantele f și b, informații primite de la membrii familie, pondere mai **ridicată** cu 0,46% față de 2014 (8,212%), cu 1,15% față de 2013 (7,52%) și cu 1,03% față de 2012 (7,64%); și ziare, reviste, publicații media, pondere mai **ridicată** cu 1,34% față de 2014 (7,33%), mai **scăzută** 0,23% față de 2013 (8,90%) și mai **ridicată** cu 0,58% față de 2012 (8,09%);

- pe locul șase, alte canale, de 5% (15 răspunsuri, din totalul de 300), pondere mai **ridicată** cu 0,75% față de 2014 (4,25%). Această variantă de răspuns ocupa ultimul locul în ierarhia răspunsurilor înregistrate în 2014;

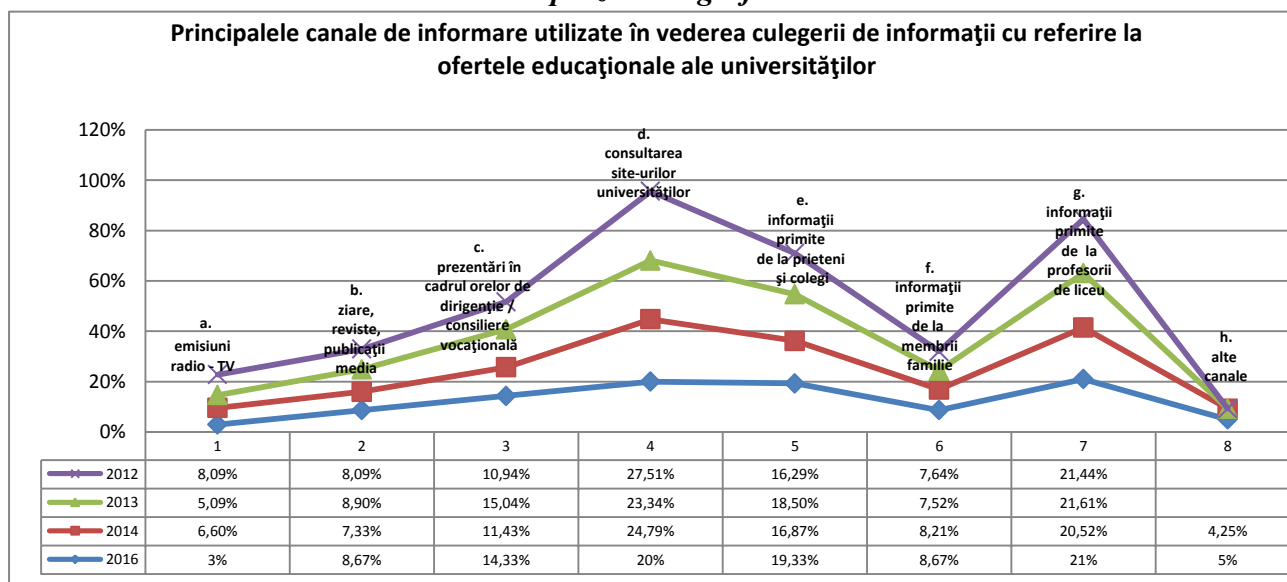
- pe locul șapte, emisiuni radio - TV, de 3% (9 răspunsuri, din totalul de 300), pondere mai **scăzută** cu 3,60% față de 2014 (6,60%), cu 2,09% față de 2013 (5,09%) și cu 5,09% față de 2012 (8,09%).

În mare, diferențele față de răspunsurile furnizate anii trecuți sunt foarte mici (sub $\pm 5\%$), ne semnificative, ceea ce confirmă validitatea lor. Singurele diferențe peste 5% sunt cele comparative cu studiul realizat în 2012, variantele **a** (-5,09%) și **d** (-7,51%).

Tabelul nr.1

| Variante de răspuns Ani | ITEM I Principalele canale de informare utilizate în vederea culegerii de informații cu referire la ofertele educaționale ale universităților | | | | | | | | |
|----------------------------|--|-------------------------------------|---|--|--|---|---|----------------|------------------|
| | a. emisiuni radio - TV | b. ziare, reviste, publicații media | c. prezentări în cadrul orelor de dirigiență / consiliere vocațională | d. consultarea site-urilor universităților | e. informații primite de la prieteni și colegi | f. informații primite de la membrii familie | g. informații primite de la profesorii de liceu | h. alte canale | TOTAL Răspunsuri |
| 2016 | 9 3% | 26 8,67% | 43 14,33% | 60 20% | 58 19,33% | 26 8,67% | 63 21% | 15 5% | 300 100% |
| 2014 | 45 6,60% | 50 7,33% | 78 11,43% | 169 24,79% | 115 16,87% | 56 8,21% | 140 20,52% | 29 4,25% | 682 100% |
| 2013 | 59 5,09% | 103 8,90% | 174 15,04% | 270 23,34% | 214 18,50% | 87 7,52% | 250 21,61% | - | 1157 100% |
| 2012 | 88 8,09% | 88 8,09% | 119 10,94% | 299 27,51% | 177 16,29% | 83 7,64% | 233 21,44% | - | 1087 100% |
| Diferențe 2014 | -3,60% | +1,34% | +2,90% | -4,79% | +2,46% | +0,46% | +0,48% | +0,75% | - |
| Diferențe 2013 | -2,09% | -0,23% | -0,71% | -3,34% | +0,83% | +1,15% | -0,61% | - | - |
| Diferențe 2012 | -5,09% | +0,58% | +3,39% | -7,51% | +3,04% | +1,03% | -0,44% | - | - |

Reprezentare grafică



II. Modalitățile prin care elevii de liceu culeg informații referitoare la oferta educațională a Universității „Vasile Alecsandri” din Bacău, sunt următoarele (în ordinea descrescătoare a răspunsurilor):

- pe primul loc, participarea la „Ziua porților deschise”, cu 22,40% (71 răspunsuri, din totalul de 317), pondere mai **scăzută** cu 6,07% față de 2014 (28,47%), 7,96% față de 2013(30,36%) și cu 6,19% față de 2012 (28,59%);
- pe locul doi, la egalitate de procente, cu 12,30%(39 răspunsuri, din totalul de 317) broșuri, pliante, postere, pondere mai **scăzută** cu 5,65% față de 2014(17,95%), cu 8,22% față de 2013(20,52%) și cu 0,55% față de 2012 (12,85%); și informații primite de la prieteni și colegi, pondere mai **ridicată** cu 4,45% față de 2014(7,85%), cu 3,79% față de 2013(8,51%) și cu 4,38% față de 2012 (7,92%);

- pe locul trei, vizite în instituția universitară băcăuană, cu 11,36% (36 răspunsuri, din totalul de 317), pondere mai **scăzută** cu 1,40% față de 2014(12,76%), mai **ridicată** cu 1,52% față de 2013(12,57%) și mai **scăzută** cu 1,21% față de 2012 (12,57%);
- pe locul patru, consultarea site-urilor universităților, cu 6,59% (47 răspunsuri, din totalul de 713), pondere mai **ridicată** cu 3,83% față de 2014 (6,59%), cu 0,99% față de 2013 (9,43%) și mai **scăzută** cu 1,36% față de 2012 (11,78%);
- pe locul cinci, informații primite de la profesorii de liceu, cu 10,09% (32 răspunsuri, din totalul de 317), pondere mai **ridicată** cu 0,84% față de 2014(9,25%), cu 0,42% față de 2013(9,67%) și mai **scăzută** cu 2,67% față de 2012 (12,76%);
- pe locul șase, prezentări în cadrul orelor de dirigiență / consiliere vocațională, cu 6,04% (43 răspunsuri, din totalul de 713), pondere mai **ridicată** cu 2,48% față de 2014(6,04%), cu 3,68% față de 2013(4,84%) și cu 3,49% față de 2012 (5,03%);
- pe locul șapte, informații primite de la membrii familie, cu 5,36% (17 răspunsuri, din totalul de 317), pondere mai **ridicată** cu 2,70% față de 2014 (2,66%), 2,28% față de 2013 (3,08%) și cu 2,07% față de 2012 (3,29%);
- pe locul opt, la egalitate de procente, ziare, reviste, publicații media, cu 2,52% (8 răspunsuri, din totalul de 317), pondere mai **scăzută** cu 0,15% față de 2014 (2,67%), mai **ridicată** cu 0,68% față de 2013 (1,84%) și mai **scăzută** cu 0,57% față de 2012 (3,09%); și alte surse, pondere mai **scăzută** cu 0,56% față de 2014 (1,96%);
- pe locul nouă, emisiuni radio - TV, cu 1,27% (4 răspunsuri, din totalul de 317), pondere mai **scăzută** cu 0,28% față de 2014(1,55%), cu 0,06% față de 2013(1,33%) și mai **ridicată** cu 0,01% față de 2012 (1,26%);
- pe locul zece, prin intermediul participanților la „Caravana admiterii”, cu 0,94% (3 răspunsuri, din totalul de 317), pondere mai **scăzută** cu 1,31% față de 2014 (2,25%), mai **ridicată** cu 0,36% față de 2013 (0,58%) și cu 0,08% față de 2012 (0,86%).

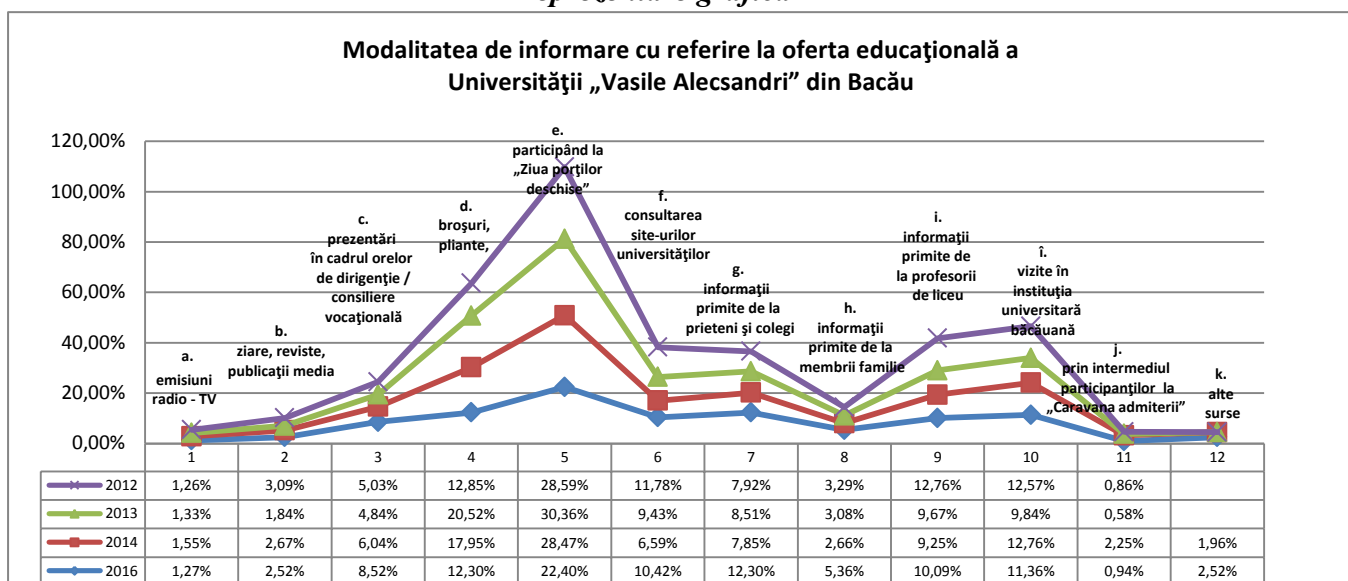
În mare, diferențele față de răspunsurile furnizate în anii anteriori sunt foarte mici (sub $\pm 5\%$), nesemnificative, ceea ce confirmă validitatea lor. Singurele diferențe peste $\pm 5\%$ sunt cele comparative cu studiile realizate în 2014 și 2013, variantele **d** (-5,65% în 2014 și -8,22% în 2013) și **e** (-6,07% în 2014 și -7,96% în 2013).

Tabelul nr.2

| ITEM II | | | | | | | |
|---|-----------------------|-------------------------------------|---|------------------------------|--|--|--|
| Modalitatea de informare cu referire la oferta educațională a | | | | | | | |
| Universității „Vasile Alecsandri” din Bacău | | | | | | | |
| Variante de răspuns | a. emisuni radio - TV | b. ziare, reviste, publicații media | c. prezentări în cadrul orelor de dirigiență / consiliere vocațională | d. broșuri, pliante, postere | e. participând la „Ziua porților deschise” | f. consultarea site-urilor universităților | g. informații primite de la prieteni și colegi |
| Ani | | | | | | | |
| 2016 | 4 1,27% | 8 2,52% | 27 8,52% | 39 12,30% | 71 22,40% | 33 10,42% | 39 12,30% |
| 2014 | 11 1,55% | 19 2,67% | 43 6,04% | 128 17,95% | 203 28,47% | 47 6,59% | 56 7,85% |
| 2013 | 16 1,33% | 22 1,84% | 58 4,84% | 246 20,52% | 364 30,36% | 113 9,43% | 102 8,51% |
| 2012 | 13 1,26% | 32 3,09% | 52 5,03% | 133 12,85% | 296 28,59% | 122 11,78% | 82 7,92% |
| Diferențe 2014 | -0,28% | -0,15% | +2,48% | -5,65% | -6,07% | +3,83% | +4,45% |
| Diferențe 2013 | -0,06% | +0,68% | +3,68% | -8,22% | -7,96% | +0,99% | +3,79% |
| Diferențe 2012 | +0,01% | -0,57% | +3,49% | -0,55% | -6,19% | -1,36% | +4,38% |

| Variante de răspuns Ani | h. informații primite de la membrii familiei | i. informații primite de la profesorii de liceu | î. vizite în instituția universitară băcăuană | j. prin intermediul participanților la „Caravana admiterii” | k. alte surse | - | TOTAL Răspunsuri |
|----------------------------|---|--|--|--|------------------|---|------------------|
| 2016 | 17 5,36% | 32 10,09% | 36 11,36% | 3 0,94% | 8 2,52% | - | 317 100% |
| 2014 | 19 2,66% | 66 9,25% | 91 12,76% | 16 2,25% | 14 1,96% | - | 713 100% |
| 2013 | 37 3,08% | 116 9,67% | 118 9,84% | 7 0,58% | - | - | 1199 100% |
| 2012 | 34 3,29% | 132 12,76% | 130 12,57% | 9 0,86% | - | - | 1035 100% |
| Diferențe 2014 | +2,70% | +0,84% | -1,40% | -1,31% | +0,56% | - | - |
| Diferențe 2013 | +2,28% | +0,42% | +1,52% | +0,36% | - | - | - |
| Diferențe 2012 | +2,07% | -2,67% | -1,21% | +0,08% | - | - | - |

Reprezentare grafică



III. 1. În vederea înscrierii la facultate, subiecții investigați s-au declarat *interesați de informațiile* ce privesc **sistemul de admitere la facultate**, după cum urmează (în ordinea descrescătoare a răspunsurilor):

- *într-o foarte mare măsură* - în proporție de 41,96% (47 răspunsuri, din totalul de 112), pondere mai **ridicată** cu 2,13% față de 2014 (39,83%), cu 4,10% față de 2013 (37,86%) și mai **scăzută** cu 9,54% față de 2012 (51,50%);
- *într-o mare măsură* - 36,61% (41 răspunsuri), pondere mai **scăzută** cu 2,42% față de 2014 (39,03%), cu 2,25% față de 2013(38,86%) și mai **ridicată** cu 3,35% față de 2012 (33,26%);
- *suficient* - 14,29% (16 răspunsuri), pondere mai **ridicată** cu 7,79% față de 2014(6,50%), cu 7,41% față de 2013(6,88%) și cu 7,85% față de 2012 (6,44%);
- *într-o mică măsură* - 6,25% (7 răspunsuri), pondere mai **scăzută** cu 3,92% față de 2014(10,17%), cu 7,32% față de 2013(13,57) și cu 1,26% față de 2012 (7,51%);
- *deloc* - 0,89% (1 răspuns), pondere mai **scăzută** cu 3,58% față de 2014(4,47%), cu 1,94% față de 2013(2,83%) și cu 0,40% față de 2012 (1,29%).

III. 2. În vederea înscrierii la facultate, subiecții investigați s-au declarat *interesați de informațiile* referitoare la **numărul de locuri disponibile**, după cum urmează (în ordinea descrescătoare a răspunsurilor):

- *într-o mare măsură* - în proporție de 44,25% (50 răspunsuri, din totalul de 113), pondere mai **ridicată** cu 1,63% față de 2014(42,62%), cu 1,30% față de 2013(42,95%) și cu 3,43% față de 2012 (40,82%);

- *într-o foarte mare măsură* - 26,55% (30 răspunsuri), pondere mai **scăzută** cu 4,25% față de 2014(30,80%), cu 3,72% față de 2013(30,27%) și cu 9,92% față de 2012 (36,47%);

- *într-o mică măsură* - 14,16% (16 răspunsuri), pondere mai **scăzută** cu 1,03% față de 2014(15,19%), cu 1,99% față de 2013(16,15%) și cu 0,25% față de 2012 (14,41%);

- *suficient* - 11,51% (13 răspunsuri), pondere mai **ridicată** cu 6,03% față de 2014(5,48%), cu 4,35% față de 2013(7,16%) și cu 5,17% față de 2012 (6,34%);

- *deloc* - 3,53% (4 răspunsuri) pondere mai **scăzută** cu 2,38% față de 2014(5,91%), mai **ridicată** cu 0,06% față de 2013(3,47%) și cu 1,57% față de 2012 (1,96%).

III. 3. În vederea înscrierii la facultate, subiecții investigați s-au declarat *interesați de informațiile* referitoare la **valoarea taxei** de studiu percepute, după cum urmează (în ordinea descrescătoare a răspunsurilor):

- *într-o foarte mare măsură*-în proporție de 36,36% (40 răspunsuri, din totalul de 110), pondere mai **scăzută** cu 1,34% față de 2014(37,70%), cu 5,88% față de 2013(42,24%) și cu 4,38% față de 2012 (40,74%);

- *într-o mare măsură* - 31,82% (35 răspunsuri), pondere mai **ridicată** cu 1,49% față de 2014(30,33%), cu 0,35% față de 2013(31,47%) și mai **scăzută** cu 1,15% față de 2012 (32,97%);

- *într-o mică măsură* - 21,82% (24 răspunsuri), pondere mai **ridicată** cu 4,61% față de 2014(17,21%), cu 5,26% față de 2013(16,56%) și cu 5,87% față de 2012 (15,95%);

- *suficient* - 5,55% (6 răspunsuri), pondere mai **scăzută** cu 3,47% față de 2014(9,02%), cu 1,28% față de 2013(6,83%) și cu 0,48% față de 2012 (6,03%);

- *deloc* - 4,45% (5 răspunsuri) pondere mai **scăzută** cu 1,29% față de 2014 (5,74%), mai **ridicată** cu 1,55% față de 2013(2,90%) și cu 0,14% față de 2012 (4,31%).

III. 4. În vederea înscrierii la facultate, subiecții investigați s-au declarat *interesați de informațiile* referitoare la **serviciile oferite** de Universitatea „Vasile Alecsandri” din Bacău, după cum urmează (în ordinea descrescătoare a răspunsurilor):

- *într-o foarte mare măsură*-în proporție de 52,30% (57 răspunsuri, din totalul de 109), pondere mai **ridicată** cu 6,14% față de 2014(46,16%), cu 6,58% față de 2013(45,72%) și mai **scăzută** cu 2,39% față de 2012 (54,69%);

- *într-o mare măsură* - 34,86% (38 răspunsuri), pondere mai **scăzută** cu 4,46% față de 2014(39,32%), cu 5,96% față de 2013(40,82%) și cu 0,65% față de 2012 (35,51%);

- *într-o mică măsură* - 6,42% (7 răspunsuri), pondere mai **scăzută** cu 0,84% față de 2014(7,26%), cu 0,31% față de 2013(6,73%) și mai **ridicată** cu 0,10% față de 2012 (6,32%);

- *suficient* - 6,42% (7 răspunsuri), pondere mai **ridicată** cu 2,15% față de 2014(4,27%), cu 0,91% față de 2013(5,51%) și cu 3,59% față de 2012 (2,83%);

- *deloc* - 0% (0 răspunsuri), pondere mai **scăzută** cu 2,99% față de 2014(2,99%), cu 1,22% față de 2013(1,22%) și cu 0,65% față de 2012 (0,65%).

III. 5. În vederea înscrierii la facultate, subiecții investigați s-au declarat *interesați de informațiile* referitoare la **oportunitățile de carieră** oferite de universitatea noastră, după cum urmează (în ordinea descrescătoare a răspunsurilor):

- într-o foarte mare măsură - în proporție de 66,36% (73 răspunsuri, din totalul de 110), pondere mai **ridicată** cu 1,16% față de 2014(65,20%), cu 5,46% față de 2013(60,90%) și mai **scăzută** cu 1,39% față de 2012 (67,75%);
- într-o mare măsură - 22,73% (25 răspunsuri), pondere mai **scăzută** cu 4,07% față de 2014(26,80%), cu 4,35% față de 2013(27,08%) și cu 1,95% față de 2012 (24,68%);
- într-o mică măsură – 5,55% (6 răspunsuri), pondere mai **ridicată** cu 1,55% față de 2014(4%), mai **scăzută** cu 0,77% față de 2013(6,32%) și mai **ridicată** cu 1,23% față de 2012 (4,32%);
- suficient - 4,45% (5 răspunsuri), pondere mai **ridicată** cu 2,85% față de 2014 (1,60%), cu 0,18% față de 2013 (4,27%) și cu 2,07% față de 2012 (2,38%);
- deloc - 0,91% (1 răspuns), pondere mai **scăzută** cu 1,49% față de 2014(2,40%), cu 0,52% față de 2013(1,43%) și mai **ridicată** cu 0,04% față de 2012 (0,87%).

III. 6. În vederea înscrierii la facultate, subiecții investigați s-au declarat *interesați de informațiile referitoare la* **posibilitatea de a obține burse în străinătate**, după cum urmează (în ordinea descrescătoare a răspunsurilor):

- într-o foarte mare măsură - în proporție de 38,53% (42 răspunsuri, din totalul de 109), pondere mai **ridicată** cu 3,03% față de 2014(35,50%), cu 1,34% față de 2013(37,19%) și mai **scăzută** cu 8,10% față de 2012 (46,63%);
- într-o mare măsură - 36,70% (40 răspunsuri), pondere mai **ridicată** cu 3,80% față de 2014(32,90%), cu 2,41% față de 2013(34,29%) și cu 6,19% față de 2012 (30,51%);
- într-o mică măsură - 11,93% (13 răspunsuri), pondere mai **scăzută** cu 7,98% față de 2014(19,91%), cu 4,19% față de 2013(16,12%) și cu 3,75% față de 2012 (15,68%);
- suficient - 7,34% (8 răspunsuri), pondere mai **ridicată** cu 1,28% față de 2014(6,06%), mai **scăzută** cu 1,14% față de 2013(8,48%) și mai **ridicată** cu 2,99% față de 2012 (4,35%);
- deloc - 5,50% (6 răspunsuri), pondere mai **scăzută** cu 0,13% față de 2014(5,63%), cu 0,13% față de 2013(3,92%) și mai **ridicată** cu 2,67% față de 2012 (2,83%).

III. 7. În vederea înscrierii la facultate, subiecții investigați s-au declarat *interesați de informațiile referitoare la* **posibilitățile de angajare după absolvire**, după cum urmează (în ordinea descrescătoare a răspunsurilor):

- într-o foarte mare măsură - în proporție de 67,26% (76 răspunsuri, din totalul de 113), pondere mai **scăzută** cu 7,93% față de 2014(75,19%), cu 2,74% față de 2013(70%) și cu 6,30% față de 2012 (73,56%);
- într-o mare măsură - 25,67% (29 răspunsuri), pondere mai **ridicată** cu 7,55% față de 2014(18,12%), cu 4,07% față de 2013(21,60%) și cu 7,75% față de 2012 (17,92%);
- suficient - 3,53% (4 răspunsuri), pondere mai **ridicată** cu 2,35% față de 2014(1,18%), cu 0,33% față de 2013(3,20%) și mai **scăzută** cu 0,53% față de 2012 (4,06%);
- într-o mică măsură – 2,66% (3 răspunsuri), pondere mai **ridicată** cu 0,30% față de 2014(2,36%), mai **scăzută** cu 1,34% față de 2013(4%) și cu 1,17% față de 2012 (3,83%);
- deloc - 0,88% (1 răspuns), pondere mai **scăzută** cu 2,27% față de 2014(3,15%), cu 0,32% față de 2013(1,20%) și mai **ridicată** cu 0,25% față de 2012 (0,63%).

În mare parte, ierarhia răspunsurilor este aproximativ aceeași cu cele înregistrate în cadrul cercetărilor anterioare (2014, 2012 și 2013).

Ponderile cele mai ridicate a răspunsurilor de la itemul III au fost înregistrate pentru următoarele variante:

- **posibilitățile de angajare după absolvire** – considerate importante *într-o foarte mare măsură*, în proporție de 67,26% (76 răspunsuri, din totalul de 113), pondere mai **scăzută** cu 7,93% față de 2014 (75,19%), cu 2,74% față de 2013 (70%) și cu 6,30% față de 2012 (73,56%);

- **oportunitățile de carieră** oferite de universitatea noastră - considerate importante *într-o foarte mare măsură*, în proporție de 66,36% (73 răspunsuri, din totalul de 110), pondere mai **ridicată** cu 1,16% față de 2014 (65,20%), cu 5,46% față de 2013 (60,90%) și mai **scăzută** cu 1,39% față de 2012 (67,75%);

- **serviciile oferite** de Universitatea „Vasile Alecsandri” din Bacău - considerate importante *într-o foarte mare măsură*, în proporție de 52,30% (57 răspunsuri, din totalul de 109), pondere mai **ridicată** cu 6,14% față de 2014 (46,16%), cu 6,58% față de 2013 (45,72%) și mai **scăzută** cu 2,39% față de 2012 (54,69%).

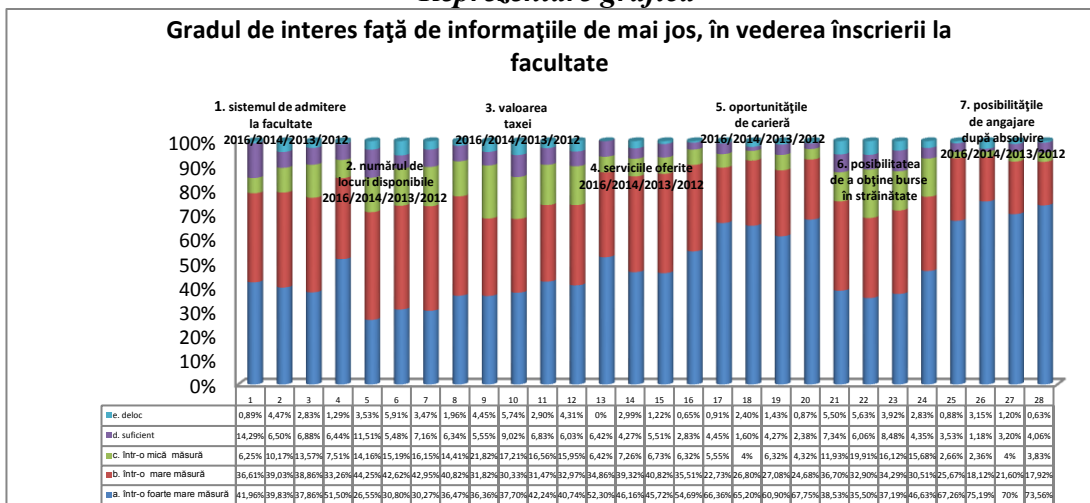
Cea mai semnificativă **scădere** a ponderii, comparativ cu datele înregistrate în cadrul anchetei anterioare, am înregistrat-o pentru varianta de răspuns **6.c** (posibilitatea de a obține burse în străinătate / într-o mică măsură), de 7,98% (11,93%, față de 19,91% în 2014), iar cea mai importantă **creștere** pentru varianta de răspuns **1.d** (sistemul de admitere la facultate / suficient), de 7,79% (14,29%, față de 6,50% în 2014).

Tabelul nr.3

| Variante de răspuns | ITEM III | | | | | |
|---|---|--------------------------|--------------------------|-----------------|-------------|---------------------|
| | Gradul de interes față de informațiile de mai jos, în vederea înscrierii la facultate | | | | | |
| Ani 2016 /2014 /2013 /2012 | a. într-o foarte mare măsură | b. într-o mare măsură | c. într-o mică măsură | d. suficient | e. deloc | TOTAL RĂSPUNSURI |
| 1. sistemul de admitere la facultate | 47 | 41 | 7 | 16 | 1 | 112 |
| | 41,96% | 36,61% | 6,25% | 14,29% | 0,89% | 100% |
| | 98 | 96 | 25 | 16 | 11 | 246 |
| | 39,83% | 39,03% | 10,17% | 6,50% | 4,47% | 100% |
| | 187 | 192 | 67 | 34 | 14 | 494 |
| | 37,86% | 38,86% | 13,57% | 6,88% | 2,83% | 100% |
| | 240 | 155 | 35 | 30 | 6 | 466 |
| | 51,50% | 33,26% | 7,51% | 6,44% | 1,29% | 100% |
| Diferențe 2014 | +2,13% | -2,42% | -3,92% | +7,79% | -3,58% | - |
| Diferențe 2013 | +4,10% | -2,25% | -7,32% | +7,41% | -1,94% | - |
| Diferențe 2012 | -9,54% | +3,35% | -1,26% | +7,85% | -0,40% | - |
| 2. numărul de locuri disponibile | 30 | 50 | 16 | 13 | 4 | 113 |
| | 26,55% | 44,25% | 14,16% | 11,51% | 3,53% | 100% |
| | 73 | 101 | 36 | 13 | 14 | 237 |
| | 30,80% | 42,62% | 15,19% | 5,48% | 5,91% | 100% |
| | 148 | 210 | 79 | 35 | 17 | 489 |
| | 30,27% | 42,95% | 16,15% | 7,16% | 3,47% | 100% |
| | 167 | 187 | 66 | 29 | 9 | 458 |
| | 36,47% | 40,82% | 14,41% | 6,34% | 1,96% | 100% |
| Diferențe 2014 | -4,25% | +1,63% | -1,03% | +6,03% | -2,38% | - |
| Diferențe 2013 | -3,72% | +1,30% | -1,99% | +4,35% | +0,06% | - |
| Diferențe 2012 | -9,92% | +3,43% | -0,25% | +5,17% | +1,57% | - |
| 3. valoarea taxei | 40 | 35 | 24 | 6 | 5 | 110 |
| | 36,36% | 31,82% | 21,82% | 5,55% | 4,45% | 100% |
| | 92 | 74 | 42 | 22 | 14 | 244 |
| | 37,70% | 30,33% | 17,21% | 9,02% | 5,74% | 100% |
| | 204 | 152 | 80 | 33 | 14 | 483 |
| | 42,24% | 31,47% | 16,56% | 6,83% | 2,90% | 100% |
| | 189 | 153 | 74 | 28 | 20 | 464 |
| | 40,74% | 32,97% | 15,95% | 6,03% | 4,31% | 100% |
| Diferențe 2014 | -1,34% | +1,49% | +4,61% | -3,47% | -1,29% | - |
| Diferențe 2013 | -5,88% | +0,35% | +5,26% | -1,28% | +1,55% | - |
| Diferențe 2012 | -4,38% | -1,15% | +5,87% | -0,48% | +0,14% | - |

| | | | | | | |
|--|--------|--------|--------|--------|--------|-------------|
| 4. serviciile oferite | 57 | 38 | 7 | 7 | 0 | 109 |
| | 52,30% | 34,86% | 6,42% | 6,42% | 0% | 100% |
| | 108 | 92 | 17 | 10 | 7 | 234 |
| | 46,16% | 39,32% | 7,26% | 4,27% | 2,99% | 100% |
| | 224 | 200 | 33 | 27 | 6 | 490 |
| | 45,72% | 40,82% | 6,73% | 5,51% | 1,22% | 100% |
| | 251 | 163 | 29 | 13 | 3 | 459 |
| | 54,69% | 35,51% | 6,32% | 2,83% | 0,65% | 100% |
| Diferențe 2014 | +6,14% | -4,46% | -0,84% | +2,15% | -2,99% | - |
| Diferențe 2013 | +6,58% | -5,96% | -0,31% | +0,91% | -1,22% | - |
| Diferențe 2012 | -2,39% | -0,65% | +0,10% | +3,59% | -0,65% | - |
| 5. oportunitățile de carieră | 73 | 25 | 6 | 5 | 1 | 110 |
| | 66,36% | 22,73% | 5,55% | 4,45% | 0,91% | 100% |
| | 163 | 67 | 10 | 4 | 6 | 250 |
| | 65,20% | 26,80% | 4% | 1,60% | 2,40% | 100% |
| | 299 | 133 | 31 | 21 | 7 | 491 |
| | 60,90% | 27,08% | 6,32% | 4,27% | 1,43% | 100% |
| | 313 | 114 | 20 | 11 | 4 | 462 |
| | 67,75% | 24,68% | 4,32% | 2,38% | 0,87% | 100% |
| Diferențe 2014 | +1,16% | -4,07% | +1,55% | +2,85% | -1,49% | - |
| Diferențe 2013 | +5,46% | -4,35% | -0,77% | +0,18% | -0,52% | - |
| Diferențe 2012 | -1,39% | -1,95% | +1,23% | +2,07% | +0,04% | - |
| 6. posibilitatea de a obține burse în străinătate | 42 | 40 | 13 | 8 | 6 | 109 |
| | 38,53% | 36,70% | 11,93% | 7,34% | 5,50% | 100% |
| | 82 | 76 | 46 | 14 | 13 | 231 |
| | 35,50% | 32,90% | 19,91% | 6,06% | 5,63% | 100% |
| | 180 | 166 | 78 | 41 | 19 | 484 |
| | 37,19% | 34,29% | 16,12% | 8,48% | 3,92% | 100% |
| | 214 | 140 | 72 | 20 | 13 | 459 |
| | 46,63% | 30,51% | 15,68% | 4,35% | 2,83% | 100% |
| Diferențe 2014 | +3,03% | +3,80% | -7,98% | +1,28% | -0,13% | - |
| Diferențe 2013 | +1,34% | +2,41% | -4,19% | -1,14% | -0,13% | - |
| Diferențe 2012 | -8,10% | +6,19% | -3,75% | +2,99% | +2,67% | - |
| 7. posibilitățile de angajare după absolvire | 76 | 29 | 3 | 4 | 1 | 113 |
| | 67,26% | 25,67% | 2,66% | 3,53% | 0,88% | 100% |
| | 191 | 46 | 6 | 3 | 8 | 254 |
| | 75,19% | 18,12% | 2,36% | 1,18% | 3,15% | 100% |
| | 350 | 108 | 20 | 16 | 6 | 500 |
| | 70% | 21,60% | 4% | 3,20% | 1,20% | 100% |
| | 345 | 84 | 18 | 19 | 3 | 469 |
| | 73,56% | 17,92% | 3,83% | 4,06% | 0,63% | 100% |
| Diferențe 2014 | -7,93% | +7,55% | +0,30% | +2,35% | -2,27% | - |
| Diferențe 2013 | -2,74% | +4,07% | -1,34% | +0,33% | -0,32% | - |
| Diferențe 2012 | -6,30% | +7,75% | -1,17% | -0,53% | +0,25% | - |

Reprezentare grafică



IV. 1. În vederea *alegerii facultății*, subiecții investigați consideră **prestigiul facultății** ca fiind un factor *important* după cum urmează (în ordinea descrescătoare a răspunsurilor):

- într-o mare măsură - 45,05% (50 răspunsuri, din totalul de 111), pondere mai **ridicată** cu 0,01% față de 2014(45,04%), mai **scăzută** cu 1,26% față de 2013(46,31%) și mai **ridicată** cu 0,50% față de 2012 (44,55%);

- într-o foarte mare măsură - în proporție de 27,93% (31 răspunsuri), pondere mai **scăzută** cu 5,55% față de 2014(33,48%), cu 0,61% față de 2013(28,54%) și mai **ridicată** cu 0,20% față de 2012 (27,73%);

- într-o mică măsură - 20,72% (23 răspunsuri), pondere mai **ridicată** cu 8,32% față de 2014(12,40%), cu 3,81% față de 2013(16,91%) și cu 0,95% față de 2012 (19,77%);

- suficient - 6,61% (16 răspunsuri), pondere mai **scăzută** cu 2,11% față de 2014(6,61%), cu 1,42% față de 2013(5,92%) și cu 0,27% față de 2012 (4,77%);

- deloc - 1,80% (2 răspunsuri), pondere mai **scăzută** cu 0,67% față de 2014(2,47%), cu 0,52% față de 2013(2,32%) și cu 1,38% față de 2012 (3,18%).

IV. 2. În vederea *alegerii facultății*, subiecții investigați consideră **pasiunea pentru profesia studiată** ca fiind un factor *important* după cum urmează (în ordinea descrescătoare a răspunsurilor):

- într-o foarte mare măsură - în proporție de 64,04% (73 răspunsuri, din totalul de 114), pondere mai **scăzută** cu 5,26% față de 2014(69,30%), mai **ridicată** cu 6,22% față de 2013(57,82%) și cu 3,78% față de 2012 (57,82%);

- într-o mare măsură - 26,31% (30 răspunsuri), pondere mai **ridicată** cu 3,48% față de 2014(22,83%), mai **scăzută** cu 6,61% față de 2013(32,92%) și cu 5,01% față de 2012 (31,32%);

- într-o mică măsură - 6,14% (7 răspunsuri), pondere mai **ridicată** cu 1,42% față de 2014(4,72%), cu 0,38% față de 2013(5,76%) și cu 0,10% față de 2012 (6,04%);

- suficient - 6,14% (7 răspunsuri), pondere mai **ridicată** cu 1,42% față de 2014(2,37%), cu 0,38% față de 2013(2,47%) și cu 0,10% față de 2012 (1,73%);

- deloc - 0,88% (1 răspunsuri) pondere mai **ridicată** cu 0,10% față de 2014(0,78%), mai **scăzută** cu 0,15% față de 2013(1,03%) și mai **ridicată** cu 0,23% față de 2012 (0,65%).

IV. 3. În vederea *alegerii facultății*, subiecții investigați consideră **bagajul de cunoștințe solide în domeniu** ca fiind un factor *important* după cum urmează (în ordinea descrescătoare a răspunsurilor):

- *într-o mare măsură* - 39,10% (43 răspunsuri, din totalul de 110), pondere mai **scăzută** cu 1,12% față de 2014(43,23%), mai **ridicată** cu 3,66% față de 2013(47,37%) și mai **scăzută** cu 0,64% față de 2012 (44,07%);
- *într-o foarte mare măsură* - în proporție de 38,18% (42 răspunsuri), pondere mai **scăzută** cu 1,12% față de 2014(39,30%), mai **ridicată** cu 3,66% față de 2013(34,52%) și mai **scăzută** cu 0,64% față de 2012 (38,82%);
- *într-o mică măsură* - 14,55% (16 răspunsuri), pondere mai **ridicată** cu 1,88% față de 2014(12,67%), cu 2,98% față de 2013(11,57%) și cu 2,45% față de 2012 (12,10%);
- *suficient* - 6,36% (7 răspunsuri), pondere mai **ridicată** cu 2,43% față de 2014(3,93%), cu 0,67% față de 2013(5,69%) și cu 2,47% față de 2012 (3,89%);
- *deloc* - 1,81% (2 răspunsuri), pondere mai **ridicată** cu 0,94% față de 2014(0,87%), cu 0,96% față de 2013(0,85%) și cu 0,66% față de 2012 (1,15%).

IV. 4. În vederea *alegerii facultății*, subiecții investigați consideră **continuarea profilului studiat în liceu** ca fiind un factor *important* după cum urmează (în ordinea descrescătoare a răspunsurilor):

- *într-o foarte mare măsură* - 28,97% (31 răspunsuri, din totalul de 107), pondere mai **ridicată** cu 4,29% față de 2014(24,68%), cu 3,54% față de 2013(25,43%) și cu 6,43% față de 2012 (22,54%);
- *într-o mică măsură* - 28,97% (31 răspunsuri), pondere mai **scăzută** cu 1,33% față de 2014 (30,30%), mai **ridicată** cu 3,76% față de 2013 (25,21%) și mai **scăzută** cu 1,39% față de 2012 (30,36%);
- *într-o mare măsură* - în proporție de 27,10% (29 răspunsuri), pondere mai **ridicată** cu 0,26% față de 2014(26,84%), mai **scăzută** cu 7,01% față de 2013(34,11%) și cu 2,37% față de 2012 (29,47%);
- *deloc* - 8,42% (9 răspunsuri), pondere mai **scăzută** cu 0,23% față de 2014(8,65%), mai **ridicată** cu 0,16% față de 2013 (8,26%) și mai **scăzută** cu 1,41% față de 2012 (9,83%);
- *suficient* - 6,54% (7 răspunsuri), pondere mai **scăzută** cu 0,23% față de 2014(9,53%), cu 0,45% față de 2013(6,99%) și cu 1,27% față de 2012 (7,81%).

IV. 5. În vederea *alegerii facultății*, subiecții investigați consideră **calitatea serviciilor oferite** ca fiind un factor *important* după cum urmează (în ordinea descrescătoare a răspunsurilor):

- *într-o foarte mare măsură* - în proporție de 52,78% (57 răspunsuri, din totalul de 108), pondere mai **ridicată** cu 0,65% față de 2014(52,13%), cu 5,81% față de 2013(46,97%) și cu 2,33% față de 2012 (50,45%);
- *într-o mare măsură* - 37,04% (40 răspunsuri), pondere mai **scăzută** cu 1,43% față de 2014(38,47%), cu 5,34% față de 2013(42,38%) și mai **ridicată** cu 0,05% față de 2012 (36,99%);
- *într-o mică măsură* - 5,56% (6 răspunsuri), pondere mai **scăzută** cu 1,71% față de 2014(7,27%), cu 0,08% față de 2013(5,64%) și cu 2,97% față de 2012 (8,53%);
- *suficient* - 2,77% (3 răspunsuri), pondere mai **ridicată** cu 1,49% față de 2014(1,28%), mai **scăzută** cu 1,61% față de 2013(4,38%) și cu 0,59% față de 2012 (3,36%);
- *deloc* - 1,85% (2 răspunsuri), pondere mai **ridicată** cu 1% față de 2014(0,85%), cu 1,22% față de 2013(0,63%) și cu 1,18% față de 2012 (0,67%).

IV. 6. În vederea *alegerii facultății*, subiecții investigați consideră **oportunitățile oferite de facultate** ca fiind un factor *important* după cum urmează (în ordinea descrescătoare a răspunsurilor):

- *într-o foarte mare măsură* - în proporție de 48,58% (51 răspunsuri, din totalul de 105), pondere mai **scăzută** cu 10,24% față de 2014(58,82%), cu 0,39% față de 2013(48,97%) și cu 8,15% față de 2012 (56,73%);
- *într-o mare măsură* - 39,05% (41 răspunsuri), pondere mai **ridicată** cu 5,44% față de 2014(33,61%), cu 0,21% față de 2013(38,84%) și cu 6,09% față de 2012 (32,96%);
- *într-o mică măsură* – 8,57% (9 răspunsuri), pondere mai **ridicată** cu 4,37% față de 2014(4,20%), cu 0,31% față de 2013(8,26%) și cu 1,40% față de 2012 (7,17%);
- *suficient* - 3,80% (4 răspunsuri), pondere mai **ridicată** cu 1,28% față de 2014(2,52%), cu 0,29% față de 2013(3,51%) și cu 1,33% față de 2012 (2,47%);
- *deloc* – 0% (0 răspunsuri), pondere mai **ridicată** cu 0,85% față de 2014(0,85%), cu 0,42% față de 2013(0,42%) și cu 0,67% față de 2012 (0,67%).

IV. 7. În vederea *alegerii facultății*, subiecții investigați consideră **posibilitățile de angajare** ca fiind un factor *important* după cum urmează (în ordinea descrescătoare a răspunsurilor):

- *într-o foarte mare măsură* - în proporție de 63,64% (70 răspunsuri, din totalul de 110), pondere mai **scăzută** cu 14,76% față de 2014(78,40%), cu 6,81% față de 2013(70,45%) și cu 8,63% față de 2012 (72,27%);
- *într-o mare măsură* - 20,91% (23 răspunsuri), pondere mai **ridicată** cu 4,51% față de 2014(16,40%), mai **scăzută** cu 3,17% față de 2013 (24,08%) și mai **ridicată** cu 1,04% față de 2012 (19,87%);
- *într-o mică măsură* – 11,82% (13 răspunsuri), pondere mai **ridicată** cu 7,82% față de 2014 (4%), cu 8,78% față de 2013 (3,04%) și cu 7,01% față de 2012 (4,81%);
- *suficient* – 2,72% (3 răspunsuri), pondere mai **ridicată** cu 1,92% față de 2014 (0,80%), cu 0,69% față de 2013 (2,03%) și mai **scăzută** cu 0,33% față de 2012 (0%);
- *deloc* - 0,91% (1 răspuns), pondere mai **ridicată** cu cea din 2014 (0,40%), cu cea din 2013 (0,40%) și cu 0,91% față de 2012 (0%).

IV. 8. În vederea *alegerii facultății*, subiecții investigați consideră **posibilitatea de a obține burse în străinătate** ca fiind un factor *important* după cum urmează (în ordinea descrescătoare a răspunsurilor):

- *într-o mare măsură* - 43,69% (45 răspunsuri, din totalul de 103), pondere mai **ridicată** cu 13,74% față de 2014 (29,95%), cu 9,46% față de 2013 (34,23%) și cu 13,28% față de 2012 (30,41%);
- *într-o foarte mare măsură* - în proporție de 31,06% (32 răspunsuri), pondere mai **scăzută** cu 11,97% față de 2014 (43,03%), cu 7,91% față de 2013 (38,97%) și cu 14,22% față de 2012 (45,28%);
- *într-o mică măsură* – 14,57 (15 răspunsuri), pondere mai **scăzută** cu 1,89% față de 2014(16,46%), cu 0,06% față de 2013(14,63%) și cu 2,32% față de 2012 (16,89%);
- *deloc* – 5,82% (6 răspunsuri), pondere mai **ridicată** cu 2,86% față de 2013(2,96%), cu 1,70% față de 2013(4,12%) și cu 3,12% față de 2012 (2,70%);
- *suficient* - 4,86% (5 răspunsuri), pondere mai **scăzută** cu 2,74% față de 2014 (7,60%), cu 3,19% față de 2013(8,05%) și 0,14% față de 2012 (4,72%).

Ponderile cele *mai ridicate* a răspunsurilor de la itemul IV au fost înregistrate pentru următoarele variante:

- **pasiunea pentru profesia studiată** - considerate importante *într-o foarte mare măsură*, în proporție de 64,04% (73 răspunsuri, din totalul de 114), pondere mai **scăzută** cu 5,26% față de 2014(69,30%), mai **ridicată** cu 6,22% față de 2013 (57,82%) și cu 3,78% față de 2012 (60,26%);

- **posibilitățile de angajare după absolvire** – considerate importante *într-o foarte mare măsură*, în proporție de 63,64% (70 răspunsuri, din totalul de 110), pondere mai **scăzută** cu 14,76% față de 2014 (78,40%), cu 6,81% față de 2013(70,45%) și cu 8,63% față de 2012 (72,27%);

- **calitatea serviciilor oferite** - considerat important *într-o foarte mare măsură*, în proporție de 52,78% (57 răspunsuri, din totalul de 108), pondere mai **ridicată** cu 0,65% față de 2014 (52,13%), cu 5,81% față de 2013(46,97%) și cu 2,33% față de 2012 (50,45%).

În mare parte, ierarhia răspunsurilor este aproximativ aceeași cu cea înregistrată în cadrul cercetărilor anterioare (2014, 2012 și 2013).

Cea mai semnificativă **scădere** a ponderii, comparativ cu datele înregistrate în cadrul anchetei din 2014, am înregistrat-o pentru varianta de răspuns **7.a** (posibilitățile de angajare/într-o foarte mare măsură), cu 14,76% (63,64%, față de 78,40% în 2014), în schimb cea mai importantă **creștere** am înregistrat-o pentru varianta de răspuns **1.c** (prestigiul facultății/într-o mică măsură), cu 8,32% (20,72%, față de 12,40% în 2014).

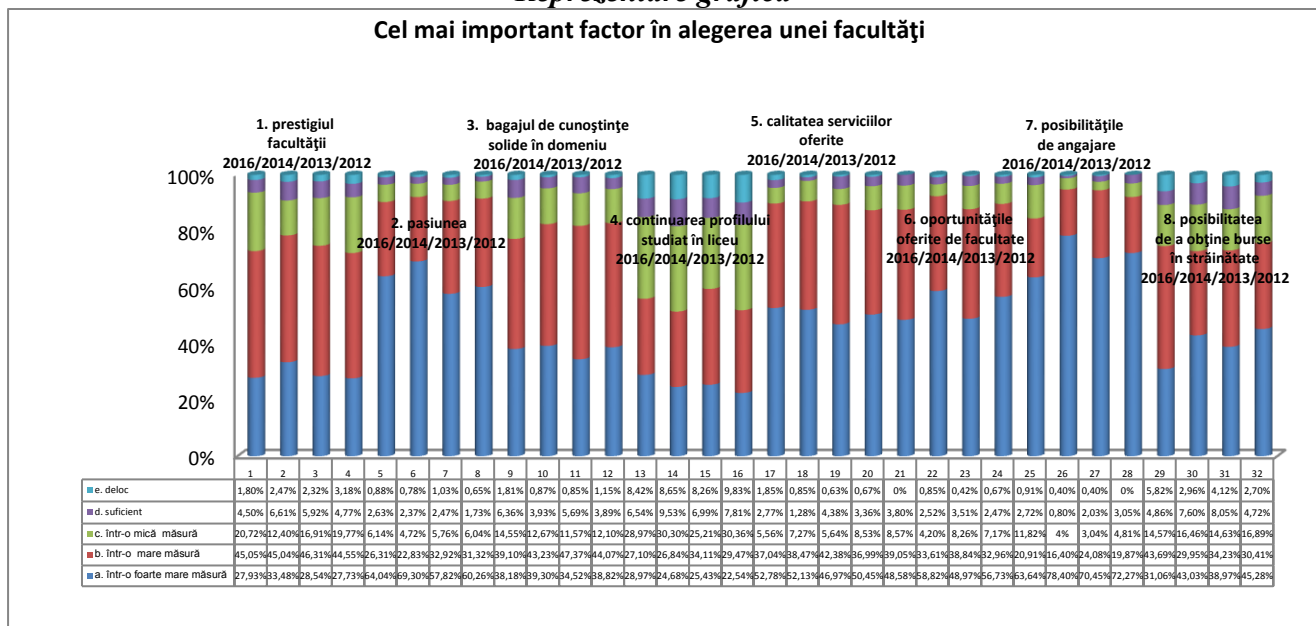
Tabelul nr.4

| Variante de răspuns | ITEM IV | | | | | |
|--|---|--------------------------|--------------------------|-----------------|-------------|------------------|
| | Cel mai important factor în alegerea unei facultăți | | | | | TOTAL RĂSPUNSURI |
| Ani 2016 / 2014 / 2013 / 2012 | a. într-o foarte mare măsură | b. într-o mare măsură | c. într-o mică măsură | d. suficient | e. deloc | |
| 1. prestigiul facultății | 31 | 50 | 23 | 5 | 2 | 111 |
| | 27,93% | 45,05% | 20,72% | 4,50% | 1,80% | 100% |
| | 81 | 109 | 30 | 16 | 6 | 242 |
| | 33,48% | 45,04% | 12,40% | 6,61% | 2,47% | 100% |
| | 135 | 219 | 80 | 28 | 11 | 473 |
| 28,54% | 46,31% | 16,91% | 5,92% | 2,32% | 100% | |
| 122 | 196 | 87 | 21 | 14 | 440 | |
| 27,73% | 44,55% | 19,77% | 4,77% | 3,18% | 100% | |
| Diferențe 2014 | -5,55% | +0,01% | +8,32% | -2,11% | -0,67% | - |
| Diferențe 2013 | -0,61% | -1,26% | +3,81% | -1,42% | -0,52% | - |
| Diferențe 2012 | +0,20% | +0,50% | +0,95% | -0,27% | -1,38% | - |
| 2. pasiunea pentru profesia studiată | 73 | 30 | 7 | 3 | 1 | 114 |
| | 64,04% | 26,31% | 6,14% | 2,63% | 0,88% | 100% |
| | 176 | 58 | 12 | 6 | 2 | 254 |
| | 69,30% | 22,83% | 4,72% | 2,37% | 0,78% | 100% |
| | 281 | 160 | 28 | 12 | 5 | 486 |
| 57,82% | 32,92% | 5,76% | 2,47% | 1,03% | 100% | |
| 279 | 145 | 28 | 8 | 3 | 463 | |
| 60,26% | 31,32% | 6,04% | 1,73% | 0,65% | 100% | |
| Diferențe 2014 | -5,26% | +3,48% | +1,42% | +2,26% | +0,10% | - |
| Diferențe 2013 | +6,22% | -6,61% | +0,38% | +0,16% | -0,15% | - |
| Diferențe 2012 | +3,78% | -5,01% | +0,1% | +0,90% | +0,23% | - |
| 3. bagajul de cunoștințe solide în domeniu | 42 | 43 | 16 | 7 | 2 | 110 |
| | 38,18% | 39,10% | 14,55% | 6,36% | 1,81% | 100% |
| | 90 | 99 | 29 | 9 | 2 | 229 |
| | 39,30% | 43,23% | 12,67% | 3,93% | 0,87% | 100% |
| | 164 | 225 | 55 | 27 | 4 | 475 |
| 34,52% | 47,37% | 11,57% | 5,69% | 0,85% | 100% | |
| 170 | 193 | 53 | 17 | 5 | 438 | |
| 38,82% | 44,07% | 12,10% | 3,89% | 1,15% | 100% | |
| Diferențe 2014 | -1,12% | -4,13% | +1,88% | +2,43% | +0,94% | - |

| | | | | | | |
|--|---------------|---------------|---------------|-------------|-------------|---------------------------|
| Diferențe 2013 | +3,66% | -8,27% | +2,98% | +0,67% | +0,96% | - |
| Diferențe 2012 | -0,64% | -4,97% | +2,45% | +2,47% | +0,66% | - |
| 4. continuarea profilului studiat în liceu | 31 28,97% | 29 27,10% | 31 28,97% | 7 6,54% | 9 8,42% | 107 100% |
| | 57 24,68% | 62 26,84% | 70 30,30% | 22 9,53% | 20 8,65% | 231 100% |
| | 120 25,43% | 161 34,11% | 119 25,21% | 33 6,99% | 39 8,26% | 472 100% |
| | 101 22,54% | 132 29,47% | 136 30,36% | 35 7,81% | 44 9,83% | 448 100% |
| Diferențe 2014 | +4,29% | +0,26% | -1,33% | -2,99% | -0,23% | - |
| Diferențe 2013 | +3,54% | -7,01% | +3,76% | -0,45% | +0,16% | - |
| Diferențe 2012 | +6,43% | -2,37% | -1,39% | -1,27% | -1,41% | - |
| 5. calitatea serviciilor oferite | 57 52,78% | 40 37,04% | 6 5,56% | 3 2,77% | 2 1,85% | 108 100% |
| | 122 52,13% | 90 38,47% | 17 7,27% | 3 1,28% | 2 0,85% | 234 100% |
| | 225 46,97% | 203 42,38% | 27 5,64% | 21 4,38% | 3 0,63% | 479 100% |
| | 225 50,45% | 165 36,99% | 38 8,53% | 15 3,36% | 3 0,67% | 446 100% |
| Diferențe 2014 | +0,65% | -1,43% | -1,71% | +1,49% | +1% | - |
| Diferențe 2013 | +5,81% | -5,34% | -0,08% | -1,61% | +1,22% | - |
| Diferențe 2012 | +2,33% | +0,05% | -2,97% | -0,59% | +1,18% | - |
| 6. oportunitățile oferite de facultate | 51 48,58% | 41 39,05% | 9 8,57% | 4 3,80% | 0 0% | 105 100% |
| | 140 58,82% | 80 33,61% | 10 4,20% | 6 2,52% | 2 0,85% | 238 100% |
| | 237 48,97% | 188 38,84% | 40 8,26% | 17 3,51% | 2 0,42% | 484 100% |
| | 253 56,73% | 147 32,96% | 32 7,17% | 11 2,47% | 3 0,67% | 446 100% |
| Diferențe 2014 | -10,24% | +5,44% | +4,37% | +1,28% | +0,85% | - |
| Diferențe 2013 | -0,39% | +0,21% | +0,31% | +0,29% | +0,42% | - |
| Diferențe 2012 | -8,15% | +6,09% | +1,40% | +1,33% | +0,67% | - |
| 7. posibilitățile de angajare | 70 63,64% | 23 20,91% | 13 11,82% | 3 2,72% | 1 0,91% | 110 100% |
| | 196 78,40% | 41 16,40% | 10 4% | 2 0,80% | 1 0,40% | 250 100% |
| | 348 70,45% | 119 24,08% | 15 3,04% | 10 2,03% | 2 0,40% | 494 100% |
| | 331 72,27% | 91 19,87% | 22 4,81% | 14 3,05% | 0 0% | 458 100% |
| Diferențe 2014 | -14,76% | +4,51% | +7,82% | +1,92% | +0,51% | - |
| Diferențe 2013 | -6,81% | -3,17% | +8,78% | +0,69% | +0,51% | - |
| Diferențe 2012 | -8,63% | +1,04% | +7,01% | -0,33% | +0,91% | - |
| 8. posibilitatea de a obține burse în străinătate | 32 31,06% | 45 43,69% | 15 14,57% | 5 4,86% | 6 5,82% | 103 100% |
| | 102 43,03% | 71 29,95% | 39 16,46% | 18 7,60% | 7 2,96% | 237 100% |
| | 189 38,97% | 166 34,23% | 71 14,63% | 39 8,05% | 20 4,12% | 485 100% |
| | 201 45,28% | 135 30,41% | 75 16,89% | 21 4,72% | 12 2,70% | 444 100% |
| Diferențe 2014 | -11,97% | +13,74% | -1,89% | -2,74% | +2,86% | - |
| Diferențe 2013 | -7,91% | +9,46% | -0,06% | -3,19% | +1,70% | - |
| Diferențe 2012 | -14,22% | +13,28% | -2,32% | +0,14% | +3,12% | - |

Reprezentare grafică

Cel mai important factor în alegerea unei facultăți



V. 1. Măsura în care elevii de liceu investigați au fost influențați de **familie** în alegerea unei facultăți (în ordinea descrescătoare a răspunsurilor):

- într-o mică măsură – 29,36% (32 răspunsuri, din totalul de 109), pondere mai **scăzută** cu 1,87% față de 2014(31,23%), mai **ridicată** cu 5,03% față de 2013(24,33%) și cu 3,97% față de 2012 (25,39%);

- într-o mare măsură - 28,45% (31 răspunsuri), pondere mai **ridicată** cu 2,36% față de 2014 (26,09%), mai **scăzută** cu 0,79% față de 2013 (29,24%) și mai **ridicată** cu 0,58% față de 2012 (27,87%);

- într-o foarte mare măsură - în proporție de 26,61% (29 răspunsuri), pondere mai **ridicată** cu 1,32% față de 2014(25,29%), mai **scăzută** cu 3,05% față de 2013(29,66%) și mai **ridicată** cu 1,66% față de 2012 (24,95%);

- suficient - 8,25% (9 răspunsuri), pondere mai **ridicată** cu 2,72% față de 2014(5,53%), cu 0,68% față de 2013(7,57%) și mai **scăzută** cu 1,86% față de 2012 (10,11%);

- deloc - 7,33% (8 răspunsuri), pondere mai **scăzută** cu 4,53% față de 2014(11,86%), cu 1,87% față de 2013(9,20%) și cu 4,35% față de 2012 (11,68%).

V. 2. Măsura în care elevii de liceu investigați au fost influențați de **prieteni** în alegerea unei facultăți (în ordinea descrescătoare a răspunsurilor):

- într-o mică măsură - în proporție de 38,10% (40 răspunsuri, din totalul de 105), pondere mai **ridicată** cu 4,49% față de 2014(33,61%), cu 2,13% față de 2013(35,97%) și cu 2,26% față de 2012 (35,84%);

- într-o mare măsură - 24,77% (26 răspunsuri), pondere mai **ridicată** cu 4,35% față de 2014(20,42%), mai **scăzută** cu 1,22% față de 2013(25,99%) și mai **ridicată** cu 4,40% față de 2012 (20,37%);

- suficient - 19,04% (20 răspunsuri), pondere mai **ridicată** cu 2,01% față de 2014(17,03%), cu 4,07% față de 2013(14,97%) și cu 5,92% față de 2012 (13,12%);

- deloc - 10,47% (11 răspunsuri), pondere mai **scăzută** cu 12,51% față de 2014 (22,98%), cu 6,16% față de 2013 (16,63%) și cu 13,18% față de 2012 (23,65%);

- într-o foarte mare măsură - 7,62% (8 răspunsuri), pondere mai **ridicată** cu 1,66% față de 2014(5,96%), cu 1,18% față de 2013(6,44%) și cu 0,60% față de 2012 (7,02%).

V. 3. Măsura în care elevii de liceu investigați au fost influențați de **profesorii din liceu** în alegerea unei facultății (în ordinea descrescătoare a răspunsurilor):

- într-o mare măsură - 32,07% (34 răspunsuri, din totalul de 106), pondere mai **ridicată** cu 9,38% față de 2014(22,69%), cu 2,60% față de 2013(29,47%) și cu 3,01% față de 2012 (29,06%);

- într-o mică măsură - în proporție de 31,13% (33 răspunsuri), pondere mai **ridicată** cu 1,30% față de 2014 (29,83%), cu 4,91% față de 2013 (26,22%) și cu 2,99% față de 2012 (28,14%);

- **suficient** - 16,99% (18 răspunsuri), pondere mai **ridicată** cu 5,64% față de 2014(11,35%), cu 3,37% față de 2013(13,62%) și cu 2,57% față de 2012 (14,42%);

- într-o foarte mare măsură - 12,26% (13 răspunsuri), pondere mai **scăzută** cu 2,45% față de 2014(14,71%), cu 4,61% față de 2013(16,87%) și cu 1,93% față de 2012 (14,19%);

- **deloc** - 7,55% (8 răspunsuri), pondere mai **scăzută** cu 13,87% față de 2014 (21,42%), cu 6,27% față de 2013 (13,82%) și cu 6,64% față de 2012 (14,19%).

V. 4. Măsura în care elevii de liceu investigați au fost influențați de informațiile din **mass - media** în alegerea unei facultății (în ordinea descrescătoare a răspunsurilor):

- **deloc** - în proporție de 36,27% (37 răspunsuri, din totalul de 102), pondere mai **scăzută** cu 3,82% față de 2014(40,09%), mai **ridicată** cu 0,50% față de 2013(35,77%) și cu 4,28% față de 2012 (31,99%);

- **suficient** - 24,51% (25 răspunsuri), pondere mai **ridicată** cu 7,84% față de 2014(16,67%), cu 7,17% față de 2013(17,34%) și cu 5,42% față de 2012 (19,09%);

- într-o mică măsură - 20,59% (21 răspunsuri), pondere mai **scăzută** cu 3,29% față de 2014(23,88%), cu 8,10% față de 2013(28,69%) și cu 7,81% față de 2012 (28,40%);

- într-o mare măsură - 12,75% (13 răspunsuri), pondere mai **scăzută** cu 0,76% față de 2014(13,51%), cu 2,24% față de 2013(14,99%) și mai **ridicată** cu 0,34% față de 2012 (12,41%);

- într-o foarte mare măsură - 5,88% (6 răspunsuri) pondere mai **ridicată** cu 0,03% față de 2014(5,85%), cu 2,67% față de 2013(3,21%) și mai **scăzută** cu 2,23% față de 2012 (8,11%).

V. 5. Măsura în care alegerea facultății reprezintă **o alegere proprie** (fără influențe din afară) pentru elevii de liceu investigați (în ordinea descrescătoare a răspunsurilor):

- într-o foarte mare măsură - în proporție de 66,36% (71 răspunsuri, din totalul de 107), pondere mai **scăzută** cu 9,22% față de 2014(75,58%), cu 10,76% față de 2013(77,12%) și cu 17,12% față de 2012 (83,48%);

- într-o mare măsură - 19,63% (21 răspunsuri), pondere mai **ridicată** cu 2,83% față de 2014(16,80%), cu 4,86% față de 2013(14,77%) și cu 7,35% față de 2012 (12,28%);

- într-o mică măsură - 4,67% (5 răspunsuri), pondere mai **ridicată** cu 0,86% față de 2014(3,81%), cu 1,63% față de 2013(3,04%) și cu 2,67% față de 2012 (2%);

- **suficient** - 4,67% (5 răspunsuri), pondere mai **ridicată** cu 2% față de 2014(2,67%), cu 2,64% față de 2013(2,03%) și cu 2,88% față de 2012 (1,79%);

- **deloc** - 4,67% (5 răspunsuri), pondere mai **ridicată** cu 3,53% față de 2014(1,14%), cu 1,63% față de 2013(3,04%) și cu 4,22% față de 2012 (0,45%).

V. 6. Măsura în care elevii de liceu investigați au fost influențați de **alți factori** (diferiți de ce prezentați mai sus) în alegerea unei facultății (în ordinea descrescătoare a răspunsurilor):

- *deloc* - în proporție de 32,03% (33 răspunsuri, din totalul de 103), pondere mai **scăzută** cu 8,18% față de 2014(40,21%), cu 5,52% față de 2013(37,55%) și cu 6,93% față de 2012 (38,96%);
- *suficient* - 22,33% (23 răspunsuri), pondere mai **ridicată** cu 0,68% față de 2014(21,65%), mai **scăzută** cu 1,90% față de 2013(24,23%) și mai **ridicată** cu 4,21% față de 2012 (18,12%);
- *într-o mare măsură* - 17,48% (18 răspunsuri), pondere mai **ridicată** cu 6,66% față de 2014(10,82%), cu 6,78% față de 2013(10,70%) și cu 7,55% față de 2012 (9,93%);
- *într-o mică măsură* - 15,53% (16 răspunsuri), pondere mai **scăzută** cu 0,45% față de 2014(15,98%), cu 5% față de 2013(20,53%) și cu 7,79% față de 2012 (23,32%);
- *într-o foarte mare măsură* - 12,63% (13 răspunsuri), pondere mai **ridicată** cu 1,29% față de 2014(11,34%), cu 5,64% față de 2013(6,99%) și cu 2,95% față de 2012 (9,68%).

Ponderea cea mai ridicată a răspunsurilor de la itemul V a fost înregistrată pentru varianta:

- alegerea facultății reprezintă **o alegere proprie** (fără influențe din afară), *într-o foarte mare măsură* - în proporție de 66,36% (71 răspunsuri, din totalul de 107), pondere mai **scăzută** cu 9,22% față de 2014 (75,58%), cu 10,76% față de 2013(77,12%) și cu 17,12% față de 2012 (83,48%).

În mare parte, ierarhia răspunsurilor este aproximativ aceeași cu cea înregistrată în cadrul cercetărilor din anii trecuți (2012, 2013 și 2014).

Cea mai semnificativă **scădere** a ponderii, comparativ cu datele înregistrate în cadrul anchetei anterioare(2014), am înregistrat-o pentru varianta de răspuns **3.e** (*profesorii din liceu/ deloc*), de 13,87% (7,55%, față de 21,42% în 2014), iar cea mai importantă **creștere** pentru varianta de răspuns **3.b** (*profesorii din liceu/ într-o mare măsură*), de 9,38% (32,07%, față de 22,69% în 2014).

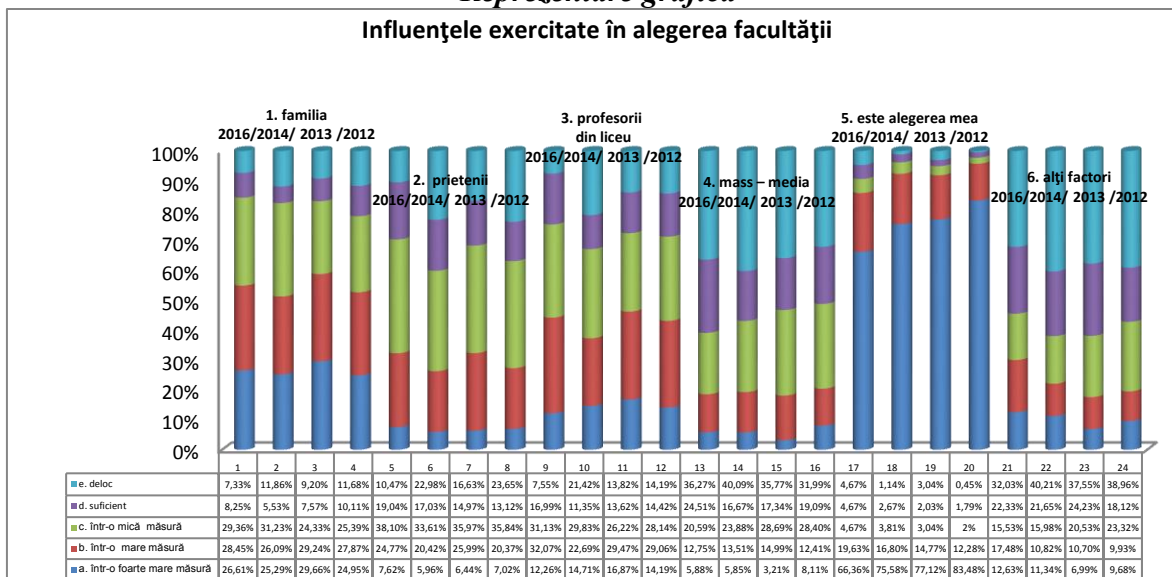
Tabelul nr.5

| Variante de răspuns | ITEM V | | | | | |
|------------------------------|---|--------------------------|--------------------------|-----------------|---------------|---------------------------|
| | Influențele exercitate în alegerea facultății | | | | | |
| Ani 2016/2014/ 2013 /2012 | a. într-o foarte mare măsură | b. într-o mare măsură | c. într-o mică măsură | d. suficient | e. deloc | TOTAL |
| 1. familia | 29 26,61% | 31 28,45% | 32 29,36% | 9 8,25% | 8 7,33% | 109 100% |
| | 64 25,29% | 66 26,09% | 79 31,23% | 14 5,53% | 30 11,86% | 253 100% |
| | 145 29,66% | 143 29,24% | 119 24,33% | 37 7,57% | 45 9,20% | 489 100% |
| | 111 24,95% | 124 27,87% | 113 25,39% | 45 10,11% | 52 11,68% | 445 100% |
| Diferențe 2014 | +1,32% | +2,36% | -1,87% | +2,72% | -4,53% | - |
| Diferențe 2013 | -3,05% | -0,79% | +5,03% | +0,68% | -1,87% | - |
| Diferențe 2012 | +1,66% | +0,58% | +3,97% | -1,86% | -4,35% | - |
| 2. prietenii | 8 7,62% | 26 24,77% | 40 38,10% | 20 19,04% | 11 10,47% | 105 100% |
| | 14 5,96% | 48 20,42% | 79 33,61% | 40 17,03% | 54 22,98% | 235 100% |
| | 31 6,44% | 125 25,99% | 173 35,97% | 72 14,97% | 80 16,63% | 481 100% |
| | 30 7,02% | 87 20,37% | 153 35,84% | 56 13,12% | 101 23,65% | 427 100% |

| | | | | | | |
|--------------------------------|---------------|---------------|---------------|---------------|---------------|---------------------------|
| Diferențe 2014 | +1,66% | +4,35% | +4,49% | +2,01% | -12,51% | - |
| Diferențe 2013 | +1,18% | -1,22% | +2,13% | +4,07% | -6,16% | - |
| Diferențe 2012 | +0,60% | +4,40% | +2,26% | +5,92% | -13,18% | - |
| 3. profesorii din liceu | 13 12,26% | 34 32,07% | 33 31,13% | 18 16,99% | 8 7,55% | 106 100% |
| | 35 14,71% | 54 22,69% | 71 29,83% | 27 11,35% | 51 21,42% | 238 100% |
| | 83 16,87% | 145 29,47% | 129 26,22% | 67 13,62% | 68 13,82% | 492 100% |
| | 61 14,19% | 125 29,06% | 121 28,14% | 62 14,42% | 61 14,19% | 430 100% |
| Diferențe 2014 | -2,45% | +9,38% | +1,30% | +5,64% | -13,87% | - |
| Diferențe 2013 | -4,61% | +2,60% | +4,91% | +3,37% | -6,27% | - |
| Diferențe 2012 | -1,93% | +3,01% | +2,99% | +2,57% | -6,64% | - |
| 4. mass – media | 6 5,88% | 13 12,75% | 21 20,59% | 25 24,51% | 37 36,27% | 102 100% |
| | 13 5,85% | 30 13,51% | 53 23,88% | 37 16,67% | 89 40,09% | 222 100% |
| | 15 3,21% | 70 14,99% | 134 28,69% | 81 17,34% | 167 35,77% | 467 100% |
| | 34 8,11% | 52 12,41% | 119 28,40% | 80 19,09% | 134 31,99% | 419 100% |
| Diferențe 2014 | +0,03% | -0,76% | -3,29% | +7,84% | -3,82% | - |
| Diferențe 2013 | +2,67% | -2,24% | -8,10% | +7,17% | +0,50% | - |
| Diferențe 2012 | -2,23% | +0,34% | -7,81% | +5,42% | +4,28% | - |
| 5. este alegerea mea | 71 66,36% | 21 19,63% | 5 4,67% | 5 4,67% | 5 4,67% | 107 100% |
| | 198 75,58% | 44 16,80% | 10 3,81% | 7 2,67% | 3 1,14% | 262 100% |
| | 381 77,12% | 73 14,77% | 15 3,04% | 10 2,03% | 15 3,04% | 494 100% |
| | 374 83,48% | 55 12,28% | 9 2% | 8 1,79% | 2 0,45% | 448 100% |
| Diferențe 2014 | -9,22% | +2,83% | +0,86% | +2% | +3,53% | - |
| Diferențe 2013 | -10,76% | +4,86% | +1,63% | +2,64% | +1,63% | - |
| Diferențe 2012 | -17,12% | +7,35% | +2,67% | +2,88% | +4,22% | - |
| 6. alți factori | 13 12,63% | 18 17,48% | 16 15,53% | 23 22,33% | 33 32,03% | 103 100% |
| | 22 11,34% | 21 10,82% | 31 15,98% | 42 21,65% | 78 40,21% | 194 100% |
| | 32 6,99% | 49 10,70% | 94 20,53% | 111 24,23% | 172 37,55% | 458 100% |
| | 39 9,68% | 40 9,93% | 94 23,32% | 73 18,12% | 157 38,96% | 403 100% |
| Diferențe 2014 | +1,29% | +6,66% | -0,45% | +0,68% | -8,18% | - |
| Diferențe 2013 | +5,64% | +6,78% | -5% | -1,90% | -5,52% | - |
| Diferențe 2012 | +2,95% | +7,55% | -7,79% | +4,21% | -6,93% | - |

Reprezentare grafică

Influențele exercitate în alegerea facultății



Întocmit,
Psiholog D.C.P. Doina Pascal

Vizat:

Dir. D.C.P. Prof.univ.dr.Cojocariu Mihaela Venera