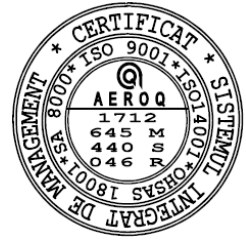




ROMÂNIA
MINISTERUL EDUCAȚIEI NAȚIONALE
UNIVERSITATEA „VASILE ALECSANDRI” DIN BACĂU
Calea Mărășești, nr. 157, Bacău, 600115
Tel. ++40-234-542411, tel./ fax ++40-234-545753
www.ub.ro; e-mail: rector@ub.ro



Nr. 4493/ 25.03.2013

BULETIN INFORMATIV – Februarie 2013

Raportul privind gradul de inserție pe piața muncii a absolvenților cursurilor masterale din Universitatea „Vasile Alecsandri” din Bacău, promoția 2012

Proiectul Internațional Green Pro – Eveniment verde în Sibiu- 8-9 februarie

Eveniment în cadrul proiectului Towards 100% RES rural communities - 26 februarie

Întâlniri cu ...tâlc, ediția a IV-a, 28 februarie

Planul de carieră II, 25-29 februarie

RAPORTUL
PRIVIND GRADUL DE INSERȚIE PE PIAȚA MUNCII A ABSOLVENȚILOR
CURSURILOR MASTERALE, DIN UNIVERSITATEA „VASILE
ALECSANDRI” DIN BACĂU, PROMOȚIA 2012

Ancheta cu referire la *gradul de inserție pe piața muncii a absolvenților cursurilor masterale*, din *Universitatea „Vasile Alecsandri” din Bacău*, promoția 2012, s-a desfășurat în perioada: *decembrie 2012 / februarie 2013*. În activitatea de cercetare am utilizat ca tehnică de lucru chestionarul, administrat direct (telefonic – chestionarea fiind realizată de către studenta bursieră). Procedul utilizat în selecția subiecților investigați a fost *randomizarea*, eșantionul de lucru fiind alcătuit din 211 absolvenți, adică ~ 50% (numărul total al absolvenților din promoția 2012 fiind de 421). În final, datele au fost extrapolate după cum urmează: 421 absolvenți, adică $211 \times 2 - 1$; iar pe facultăți: *Facultatea de Științe* - 41 absolvenți, adică $21 \times 2 - 1$; *Facultatea de Inginerie* - 153 absolvenți, adică $77 \times 2 - 1$; *Facultatea de Litere* - 28 absolvenți, adică 14×2 ; *Facultatea de Științe ale Mișcării, Sportului și Sănătății* - 56 absolvenți, adică 28×2 ; și *Facultatea de Științe Economice* - 143 absolvenți, adică $71 \times 2 + 1$). Rezultatele anchetei au scos în evidență următoarele aspecte:

1. Absolvenții cursurilor masterale de la cele *cinci* facultăți investigate, din cadrul *Universității „Vasile Alecsandri” din Bacău*, promoția 2012, sunt **angajați** în câmpul muncii în proporție de 87,65% (369 absolvenți, din totalul de 421) și doar 12,35% (52 absolvenți) sunt **neangajați**. Comparativ cu datele statistice înregistrate pentru absolvenții din promoția anterioară (2011), pentru absolvenții din promoția 2012 am înregistrat o **creștere** a ponderii celor **angajați**, cu 6,74% (87,65%, față de 80,91% în 2011).

2. Din totalul celor care lucrează, 61,78% (228 absolvenți de la cele *cinci* facultăți, din totalul de 369 angajați) își desfășoară activitatea profesională **în domeniul absolvit**, iar 38,22% (141 absolvenți) lucrează **în alte domenii** de activitate. Comparativ cu datele statistice înregistrate pentru absolvenții din promoția anterioară (2011), pentru

absolvenții din promoția 2012 am înregistrat o **creștere** a ponderii celor **angajați în domeniul absolvit**, cu 1,30% (61,78% față de 60,48% în 2011).

3. **Rata „inserție de succes“** (adică raportul dintre numărul absolvenților care și-au găsit un loc de muncă **în domeniul absolvit** și numărul total de absolvenți chestionați) este de 54,16% ($228 : 421 = 0,5416 \times 100$), mai **ridicată** cu 5,23% comparativ cu cea înregistrată pentru promoția anterioară (54,16%, față de 48,93% în 2011).

Tabelul nr.1

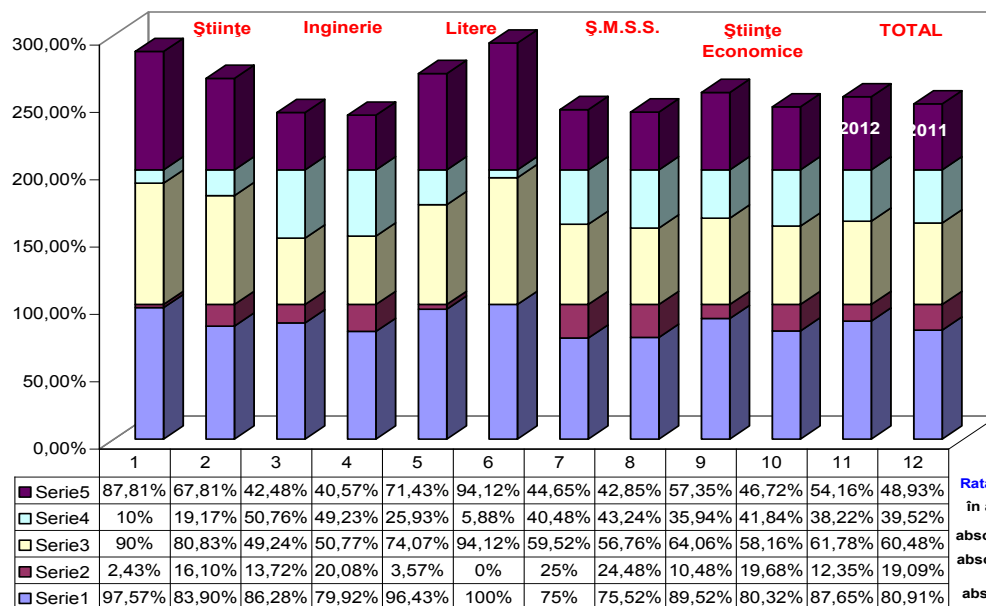
Gradul de inserție pe piața muncii a absolvenților cursurilor masterale, din „Universitatea Vasile Alecsandri” din Bacău, promoția 2012 (pe facultăți)

Nr. Crt	Facultatea Promoția 2012 / 2011	TOTAL absolvenți	Absolvenți care LUCREAZĂ	Absolvenți care NU lucrează	Absolvenți care LUCREAZĂ	În domeniu	În alte domenii	RATA INSERȚIE I DE SUCCES
1.	Științe 2012 / 2011	41 100%	40 97,57%	1 2,43%	40 100%	36 90%	4 10%	87,81%
		87 100%	73 83,90%	14 16,10%	73 100%	59 80,83%	14 19,17%	67,81%
	diferențe	-	(+) 13,67%	-	-	(+) 9,17%	-	(+) 20%
2.	Inginerie 2012 / 2011	153 100%	132 86,28%	21 13,72%	132 100%	65 49,24%	67 50,76%	42,48%
		244 100%	195 79,92%	49 20,08%	195 100%	99 50,77%	96 49,23%	40,57%
	diferențe	-	(+) 6,36%	-	-	(-) 1,53%	-	(+) 1,91%
3.	Litere 2012 / 2011	28 100%	27 96,43%	1 3,57%	27 100%	20 74,07%	7 25,93%	71,43%
		34 100%	34 100%	0 0%	34 100%	32 94,12%	2 5,88%	94,12%
	diferențe	-	(-) 3,57%	-	-	(-) 20,05%	-	(-) 22,69%
4.	Științe ale Mișcării, Sportului și Sănătății 2012 / 2011	56 100%	42 75%	14 25%	42 100%	25 59,52%	17 40,48%	44,65%
		98 100%	74 75,52%	24 24,48%	74 100%	42 56,76%	32 43,24%	42,85%
	diferențe	-	(-) 0,52%	-	-	(+) 2,76%	-	(+) 1,80%
5.	Științe Economice 2012 / 2011	143 100%	128 89,52%	15 10,48%	128 100%	82 64,06%	46 35,94%	57,35%
		244 100%	196 80,32%	48 19,68%	196 100%	114 58,16%	82 41,84%	46,72%
	diferențe	-	(+) 9,20%	-	-	(+) 5,90%	-	(+) 10,63%
T O T	5 Facultăți	421 100%	369 87,65%	52 12,35%	369 100%	228 61,78%	141 38,22 %	54,16%

A L	2012 / 2011	707 100%	572 80,91%	135 19,09%	572 100%	346 60,48%	226 39,52 %	48,93%
	diferențe	-	(+) 6,74%	-	-	(+) 1,30%	-	(+) 5,23%

Reprezentare grafică

Gradul de inserție pe piața muncii a absolvenților cursurilor masterale, din „Universitatea Vasile Alecsandri” din Bacău, promoția 2012 (pe facultăți)



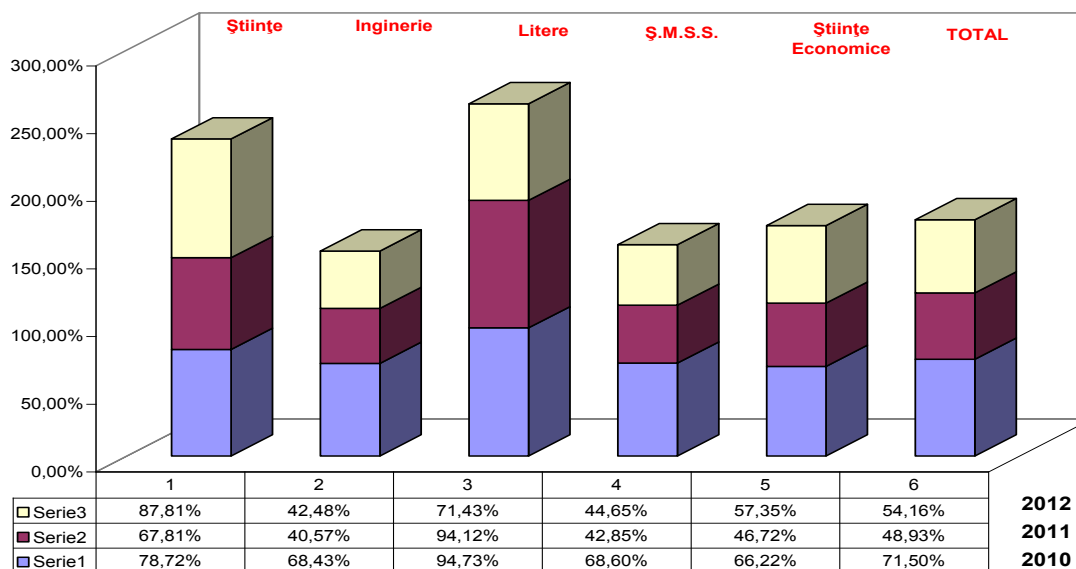
Tabelul nr.2

Rata „inșerie de succes“ a absolvenților cursurilor masterale, din promoția 2012 (comparativ cu absolvenții promoțiilor anterioare - 2011 și 2010)

Nr. Ctr	Facultatea	Rata „inșerie de succes“						
		promoția 2010	promoția 2011	promoția 2012	DIFERENȚA față de promoția 2011		DIFERENȚA față de promoția 2010	
					CREȘTERE	SCĂDERE	CREȘTERE	SCĂDERE
1.	Științe	78,72%	67,81%	87,81%	20%	-	9,09%	-
2.	Inginerie	68,43%	40,57%	42,48%	1,91%	-	-	25,95%
3.	Litere	94,73%	94,12%	71,43%	-	22,69%	-	23,30%
4.	Ș.M.S.S	68,60%	42,85%	44,65%	1,80%	-	-	23,95%
5.	Științe Economice	66,22%	46,72%	57,35%	10,63%	-	-	8,87%
6.	TOTAL	71,50%	48,93%	54,16%	5,23%	-	-	22,57%

Reprezentare grafică

Rata „inserție de succes“ a absolvenților cursurilor masterale,
din promoția 2012 (comparativ cu absolvenții promoțiilor anterioare - 2010 și 2011)



FACULTATEA DE ȘTIINȚE, PROMOȚIA 2012

Eșantionul de lucru a fost alcătuit din 21 absolvenți de studii masterale, de la *Facultatea de Științe* (de la cele două specializări investigate), reprezentând ~ 50% din totalul absolvenților acestor cursuri (adică 41 absolvenți). Extrapolând datele am obținut un total de 41 absolvenți ($21 \times 2 - 1$), iar pentru cele două specializări, după cum urmează: *Valorificarea resurselor biologice și protecția mediului* - 17 absolvenți ($9 \times 2 - 1$), *M.M.S.I.F.B. (Modele matematice și sisteme informatice pentru domeniul financiar bancar)* - 24 absolvenți (12×2). Rezultatele anchetei au scos în evidență următoarele aspecte:

1. Absolvenții de cursuri masterale de la cele două specializări din cadrul *Facultății de Științe* sunt **angajați** în câmpul muncii în proporție de 97,57% (40

absolvenți, din totalul de 41), pondere mai **ridicată** cu 13,67% față de cea înregistrată pentru promoția anterioară (97,57%, față de 83,90% în 2011), și doar 2,43% (1 absolvent) sunt **neangajați**. Din totalul celor care lucrează, 90% (40 absolvenți, de la cele două specializări) își desfășoară activitatea profesională **în domeniul absolvit**, pondere mai **ridicată** cu 9,17% față de cea înregistrată pentru promoția anterioară (90%, față de 80,83% în 2011), iar 10% (4 absolvenți) lucrează **în alte domenii** de activitate. **Rata „inserție de succes“** (adică raportul dintre numărul absolvenților care și-au găsit un loc de muncă **în domeniul absolvit** și numărul total de absolvenți chestionați) este de 87,81% ($36 : 41 = 0,8781 \times 100$), pondere mai **ridicată** cu 20% față de cea înregistrată pentru promoția anterioară (87,81%, față de 67,81% în 2011).

2. Pentru specializarea **Valorificarea resurselor biologice și protecția mediului**, ponderea celor **angajați** este de 94,12% (16 absolvenți, din totalul de 17), pondere mai **ridicată** cu 2,45% față de cea înregistrată pentru promoția anterioară (94,12%, față de 91,67% în 2011), și doar de 5,88% (1 absolvent) a celor **neangajați**. Ponderea celor **angajați în domeniul absolvit** este de 75% (12 absolvenți, din totalul de 16 angajați), pondere mai **ridicată** cu 11,36% față de cea înregistrată pentru promoția anterioară (75%, față de 63,64% în 2011), iar a celor **angajați în alte domenii** de activitate de 25% (4 absolvenți). **Rata „inserție de succes“** este de 70,58% ($12 : 17 = 0,7058 \times 100$), pondere mai **ridicată** cu 12,25% față de cea înregistrată pentru promoția anterioară (70,58%, față de 58,33% în 2011).

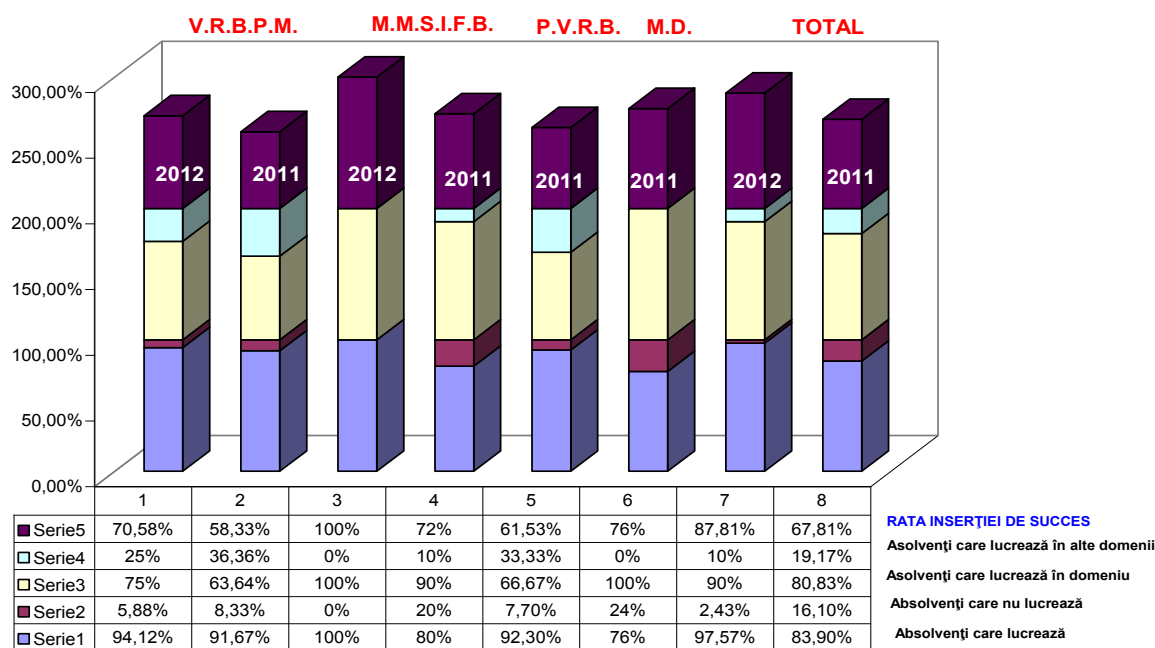
3. Pentru specializarea **M.M.S.I.F.B.**, ponderea celor **angajați** este de 100% (24 absolvenți), pondere mai **ridicată** cu 20% față de cea înregistrată pentru promoția anterioară (100%, față de 80% în 2011). Ponderea celor **angajați în domeniul absolvit** este de 100% (24 absolvenți angajați), pondere mai **ridicată** cu 10% față de cea înregistrată pentru promoția anterioară (100%, față de 90% în 2011). **Rata „inserție de succes“** este de 100% ($24 : 24 = 1 \times 100$), pondere mai **ridicată** cu 28% față de cea înregistrată pentru promoția anterioară (100%, față de 72% în 2011).

Tabelul nr.3
Gradul de inserție pe piața muncii a absolvenților cursurilor masterale,
*din cadrul **Facultății de Științe**, promoția 2012 (pe specializări)*

Nr. Crt	Specializarea	TOTAL absolvenți	Absolvenți care LUCREAZĂ	Absolvenți care NU lucrează	Absolvenți care LUCREAZĂ	În domeniu	În alte domenii	RATA INSERȚIEI DE SUCCES
	Promoția 2012 / 2011							
1.	Valorificarea resurselor biologice și protecția mediului	17 100%	16 94,12%	1 5,88%	16 100%	12 75%	4 25%	70,58%
	2012 / 2011	24 100%	22 91,67%	2 8,33%	22 100%	14 63,64%	8 36,36%	58,33%
	diferențe	-	(+) 2,45%	-	-	(+)11,36%	-	(+)12,25%
2.	M.M.S.I.F.B.	24 100%	24 100%	0 0%	24 100%	24 100%	0 0%	100%
	2012/ 2011	25 100%	20 80%	5 20%	20 100%	18 90%	2 10%	72%
			(+) 20%	-	-	(+) 10%	-	(+) 28%
3.	Protecția și valorificarea resurselor biologice	13 100%	12 92,30%	1 7,70%	12 100%	8 66,67%	4 33,33%	61,53%
	2011							
4.	Matematică Didactică	25 100%	19 76%	6 24%	19 100%	19 100%	0 0%	76%
	2011							
5.	TOTAL	41 100%	40 97,57%	1 2,43%	40 100%	36 90%	4 10%	87,81%
	2012 / 2011	87 100%	73 83,90%	14 16,10%	73 100%	59 80,83%	14 19,17%	67,81%
	diferențe	-	(+) 13,67%	-	-	(+) 9,17%	-	(+) 20%

Reprezentare grafică

Gradul de inserție pe piața muncii a absolvenților cursurilor masterale, din cadrul Facultății de Științe, promoția 2012 (pe specializări)



FACULTATEA DE INGINERIE, PROMOȚIA 2012

Eșantionul de lucru a fost alcătuit din 77 absolvenți de studii masterale, de la *Facultatea de Inginerie* (toate specializările), reprezentând ~ 50% din totalul absolvenților acestor cursuri (153 absolvenți). Extrapolând datele am obținut un total de 153 absolvenți ($77 \times 2 - 1$). Rezultatele anchetei au scos în evidență următoarele aspecte:

1. Absolvenții de cursuri masterale de la cele 10 specializări din cadrul *Facultății de Inginerie* sunt **angajați** în câmpul muncii în proporție de 86,28% (132 absolvenți, din totalul de 153), pondere mai **ridicată** cu 6,36% față de cea înregistrată pentru promoția anterioară (86,28%, față de 79,92% în 2011) și doar 13,72% (21 absolvenți) sunt **neangajați**.

2. Cei mai mulți absolvenți **angajați** s-au înregistrat pentru specializările: a) **O.I.P.E.F.** - 100% (11 absolvenți) și b) **S.I.P.A.E.** - 100% (14 absolvenți). Pentru restul specializărilor, situația înregistrată este următoarea (în ordine descrescătoare):

- a) **E.T.M.E.I.** – 92% (23 absolvenți, din totalul de 25);
- b) **M.P.M.I.** – 90,91% (20 absolvenți, din totalul de 22);
- c) **M.S.I.P.S.** – 84,62% (22 absolvenți, din totalul de 26);
- d) **S.A.C.I.** – 82,36% (14 absolvenți, din totalul de 17);
- e) **M.N.B.M.** - 81,82% (9 absolvenți, din totalul de 11);
- f) **M.O.E.P.** – 75% (6 absolvenți, din totalul de 8);
- g) **Mecatronică avansată** - 70% (7 absolvenți, din totalul de 10);
- h) **C.S.A.M.I.B.** – 66,67% (6 absolvenți, din totalul de 9);

3. Comparativ cu datele statistice înregistrate pentru absolvenții din promoția anterioară (2011), pentru absolvenții din promoția 2012 am înregistrat o **creștere** a ponderii celor **angajați** pe piața muncii, cu 6,36% (86,28%, față de 79,92% în 2011), pentru toate specializările investigate. Cele mai semnificative **creșteri** au fost înregistrate pentru specializările: a) **C.S.A.M.I.B.** – 44,45% (66,67%, față de 22,22% în 2011) și b) **M.O.E.P.** – 41,67% (75%, față de 33,33% în 2011). Pentru restul specializărilor, situația înregistrată este următoarea (în ordine descrescătoare): c) **S.I.P.A.E.** - 27,59% (100%, față de 72,41% în 2011); d) **M.S.I.P.S.** – 26,72% (84,62%, față de 57,90% în 2011); e) **M.P.M.I.** – 14,59% (90,91%, față de 76,32% în 2011); și f) **S.A.C.I.** – 2,36% (82,36%, față de 80% în 2011). Cele mai semnificative **scăderi** s-au înregistrat pentru specializările: a) **Mecatronică avansată** – 15,72% (70%, față de 85,72% în 2011); și b) **E.T.M.E.I.** – 8% (92%, față de 100% în 2011). Comparativ cu promoția anterioară (2011), am înregistrat doar o singură **pondere egală**, pentru specializarea **O.I.P.E.F.** - 100% (100%, față de 100% în 2011).

4. Din totalul celor care lucrează, 49,24% (65 absolvenți, din totalul de 132 angajați) își desfășoară activitatea profesională **în domeniul absolvit**, pondere mai **scăzută** cu 1,53% față de cea înregistrată pentru promoția anterioară (49,24%, față de 50,77% în 2011), iar 50,76% (97 absolvenți) lucrează **în alte domenii** de activitate.

5. Cei mai mulți absolvenți **angajați în domeniul absolvit** (din totalul celor angajați) s-au înregistrat pentru specializările: a) **O.I.P.E.F.** - 90,91% (10 absolvenți, din

totalul de 11 angajați) și b) **S.I.P.A.E.** – 85,72% (12 absolvenți, din totalul de 14 angajați). Pentru restul specializărilor, situația înregistrată este următoarea (în ordine descrescătoare):

- a) **C.S.A.M.I.B.** – 66,67% (4 absolvenți, din totalul de 9 angajați);
- b) **M.S.I.P.S.** – 63,64% (14 absolvenți, din totalul de 26 angajați);
- c) **E.T.M.E.I.** – 60,87% (14 absolvenți, din totalul de 25 angajați);
- d) **M.O.E.P.** – 33,33% (2 absolvenți, din totalul de 8 angajați);
- e) **Mecatronică avansată** - 28,58% (2 absolvenți, din totalul de 10 angajați);
- f) **M.N.B.M.** - 22,22% (2 absolvenți, din totalul de 11 angajați);
- g) **M.P.M.I.** – 15% (3 absolvenți, din totalul de 22 angajați);
- h) **S.A.C.I.** – 14,28% (2 absolvenți, din totalul de 17 angajați).

6. Comparativ cu datele statistice înregistrate pentru absolvenții din promoția anterioară (2011), pentru absolvenții din promoția 2012 am înregistrat o ușoară **scădere** a ponderii celor **angajați în domeniul absolvit**, cu 1,53% (49,24%, față de 50,77% în 2011), la nivel de eșantion. Cele mai semnificative **scăderi** au fost înregistrate pentru specializările: a) **M.O.E.P.** - 66,67% (33,33%, față de 100% în 2011) și b) **C.S.A.M.I.B.** – 33,33% (66,67%, față de 100% în 2011). Pentru restul specializărilor, situația înregistrată este următoarea (în ordine descrescătoare): c) **S.A.C.I.** – 10,72% (14,28%, față de 25% în 2011); d) **Mecatronică avansată** - 4,75% (28,58%, față de 33,33% în 2011); e) **E.T.M.E.I.** - 3,65% (60,87%, față de 64,52% în 2011). Cele mai semnificative **creșteri** au fost înregistrate pentru specializările: a) **S.I.P.A.E.** - 47,62% (85,72%, față de 38,10% în 2011) și b) **M.S.I.P.S.** – 45,46% (63,64%, față de 18,18% în 2011). Pentru restul specializărilor, situația înregistrată este următoarea (în ordine descrescătoare): c) **M.P.M.I.** – 29,82% (15%, față de 44,82% în 2011); d) **O.I.P.E.F.** – 15,91% (90,91%, față de 75% în 2011).

7. **Rata „inserție de succes“** (adică raportul dintre numărul absolvenților care și-au găsit un loc de muncă **în domeniul absolvit** și numărul total de absolvenți chestionați) este de 42,48% ($65 : 153 = 0,4248 \times 100$), mai **ridicată** cu 1,91% față de cea înregistrată pentru promoția din 2011 (40,57%). Cea mai ridicată **rată a „inserție de succes“** s-a înregistrat pentru specializarea: a) **O.I.P.E.F.** - 90,91%. Pentru restul specializărilor, situația înregistrată este următoarea (în ordine descrescătoare): b) **S.I.P.A.E.** - 85,72%; c)

E.T.M.E.I. - 56%; d) *M.S.I.P.S.* – 53,84%; e) *C.S.A.M.I.B.* – 44,44%; f) *M.O.E.P.* – 25%; g) *Mecatronică avansată* – 20%; h) *M.N.B.M.* - 18,18%; i) *M.P.M.I.*- 13,64%;
 î) *S.A.C.I.* – 11,76%.

8. Comparativ cu datele statistice înregistrate pentru absolvenții din promoția anterioară (2011), *scăderi* ale ratei „*inserție de succes*“ s-au înregistrat pentru următoarele specializări: a) *Mecatronică avansată* – 8,57% (20%, față de 28,57% în 2011); b) *E.T.M.E.I.* - 8,52% (56%, față de 64,52% în 2011); c) *M.O.E.P.* – 8,33% (25%, față de 33,33% în 2011); d) *S.A.C.I.* – 8,24% (11,76%, față de 20% în 2011).

Creșteri ale ratei *inserției de succes* am înregistrat pentru următoarele specializări: a) *S.I.P.A.E.* - 58,13% (85,72%, față de 27,59% în 2011); b) *M.S.I.P.S.* – 43,32% (53,84%, față de 10,52% în 2011); c) *C.S.A.M.I.B.* – 22,22% (44,44%, față de 22,22% în 2011); d) *M.P.M.I.*- 20,57% (13,64%, față de 34,21% în 2011); și e) *O.I.P.E.F.* – 15,91% (90,91%, față de 75% în 2011).

Tabelul nr.4
 Gradul de inserție pe piața muncii a absolvenților cursurilor masterale
 din cadrul *Facultății de Inginerie*, promoția 2012 (pe specializări)

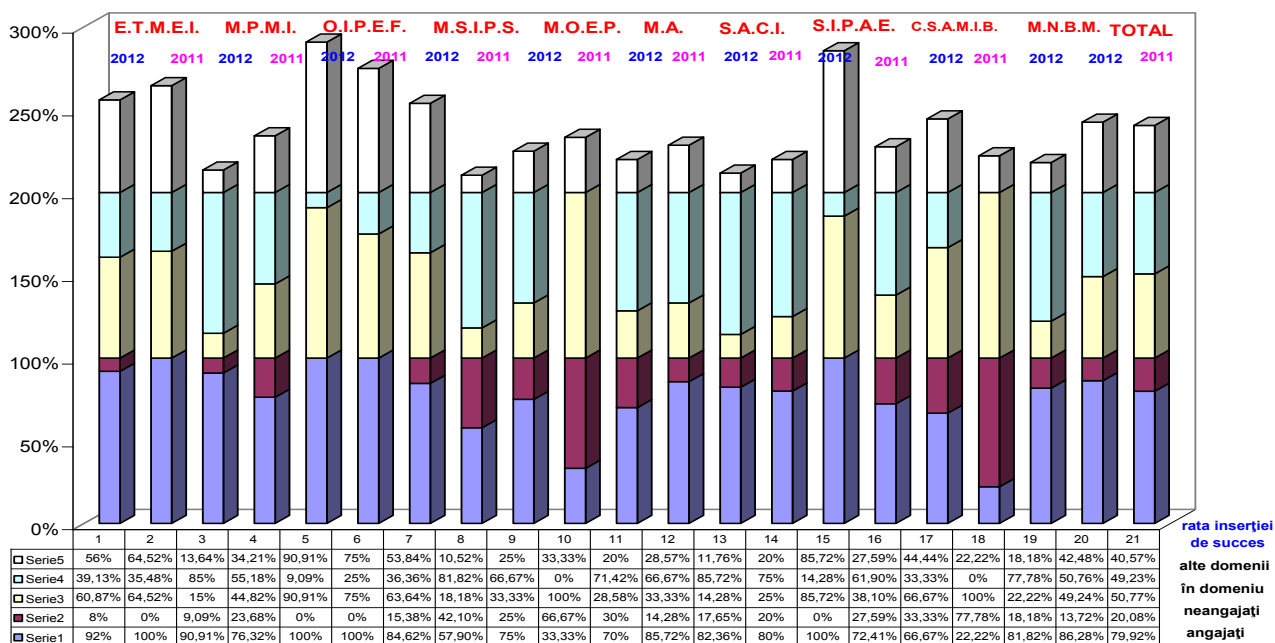
Nr. Crt	Specializarea Promoția 2012 / 2011	TOTAL absolvenți	Absolvenți care LUCREAZĂ	Absolvenți care NU lucrează	Absolvenți care LUCREAZĂ	În domeniu	În alte domenii	RATA INSERȚIEI DE SUCCES
1.	Echipamente și tehnologii moderne în energetică	25 100%	23 92%	2 8%	23 100%	14 60,87%	9 39,13%	56%
	2012 / 2011	31 100%	31 100%	0 0%	31 100%	20 64,52%	11 35,48%	64,52%
	diferențe	-	(-) 8%	-	-	(-) 3,65%	-	(-) 8,52%
2.	Managementul protecției mediului în industrie	22 100%	20 90,91%	2 9,09%	20 100%	3 15%	17 85%	13,64%
	2012 / 2011	38 100%	29 76,32%	9 23,68%	29 100%	13 44,82%	16 55,18%	34,21%
	diferențe	-	(+) 14,59%	-	-	(+) 29,82%	-	(+) 20,57%
3.	Optimizarea și informatizarea proceselor și echipamentelor de fabricație	11 100%	11 100%	0 0%	11 100%	10 90,91%	1 9,09%	90,91%
	2012 / 2011	8 100%	8 100%	0 0%	8 100%	6 75%	2 25%	75%
	diferențe	-	-	-	-	(+) 15,91%	-	(+) 15,91%
4.	Managementul sistemelor industriale de producție și servicii	26 100%	22 84,62%	4 15,38%	22 100%	14 63,64%	8 36,36%	53,84%
	2012 / 2011	19 100%	11 57,90%	8 42,10%	11 100%	2 18,18%	9 81,82%	10,52%
	diferențe	-	(+) 26,72%	-	-	(+) 45,46%	-	(+) 43,32%
5.	Managementul și optimizarea	8 100%	6 75%	2 25%	6 100%	2 33,33%	4 66,67%	25%

	echipamentelor de proces 2012 / 2011	6 100%	2 33,33%	4 66,67%	2 100%	2 100%	0 0%	33,33%
	diferențe	-	(+) 41,67%	-	-	(-) 66,67%	-	(-) 8,33%
6.	Mecatronică avansată 2012 / 2011	10 100%	7 70%	3 30%	7 100%	2 28,58%	5 71,42%	20%
		14 100%	12 85,72%	2 14,28%	12 100%	4 33,33%	8 66,67%	28,57%
	diferențe	-	(-) 15,72%	-	-	(-) 4,75%	-	(-) 8,57%
7.	Strategii în asigurarea calității în industrie 2012 / 2011	17 100%	14 82,36%	3 17,65%	14 100%	2 14,28%	12 85,72%	11,76%
		10 100%	8 80%	2 20%	8 100%	2 25%	6 75%	20%
	diferențe	-	(+) 2,36%	-	-	(-) 10,72%	-	(-) 8,24%
8.	Știința și ingineria produselor alimentare ecologice 2012 / 2011	14 100%	14 100%	0 0%	14 100%	12 85,72%	2 14,28%	85,72%
		29 100%	21 72,41%	8 27,59%	21 100%	8 38,10%	13 61,90%	27,59%
	diferențe	-	(+) 27,59%	-	-	(+) 47,62%	-	(+) 58,13%
9.	Conceptie, sinteză, analiză de molecule de interes biologic 2012 / 2011	9 100%	6 66,67%	3 33,33%	6 100%	4 66,67%	2 33,33%	44,44%
		9 100%	2 22,22%	7 77,78%	2 100%	2 100%	0 0%	22,22%
	diferențe	-	(+) 44,45%	-	-	(-) 33,33%	-	(+) 22,22%
10.	Materiale neconvenționale în biotehnologii moderne 2012	11 100%	9 81,82%	2 18,18%	9 100%	2 22,22%	7 77,78%	18,18%
11.	Chimia și ingineria prelucrării și valorificării produselor naturale / bioresurselor 2011	20 100%	16 80%	4 20%	16 100%	5 31,25%	11 68,75%	25%
12.	Informaticizarea și conducerea proceselor energetice 2011	13 100%	10 76,93%	3 23,07%	10 100%	8 80%	2 20%	61,53%
13.	Managementul afacerilor în industria constructoare de mașini 2011	10 100%	10 100%	0 0%	10 100%	4 40%	6 60%	40%
14.	Managementul producției industriale 2011	24 100%	23 95,83%	1 4,17%	23 100%	13 56,52%	10 43,48%	54,17%
15.	Metode moderne în fizica aplicată 2011	6 100%	6 100%	0 0%	6 100%	6 100%	0 0%	100%
16.	Optimizarea echipamentelor de proces în industria alimentară 2011	7 100%	6 85,72%	1 14,28%	6 100%	4 66,67%	2 33,33%	57,14%
T O	10 specializări 2012	153 100%	132 86,28%	21 13,72%	132 100%	65 49,24%	67 50,76%	42,48%

T A L	15 specializări 2011	244 100%	195 79,92%	49 20,08%	195 100%	99 50,77%	96 49,23%	40,57%
	diferențe	-	(+) 6,36%	-	-	(-) 1,53%	-	(+) 1,91%

Reprezentare grafică

Gradul de inserție pe piața muncii a absolvenților cursurilor masterale din cadrul Facultății de Inginerie, promoția 2012



FACULTATEA DE LITERE, PROMOȚIA 2012

Eșantionul de lucru a fost alcătuit din 14 absolvenți de studii masterale, de la *Facultatea de Litere* (de la cele trei specializări investigate), reprezentând 50% din totalul absolvenților acestor cursuri (adică 28 absolvenți). Extrapolând datele am obținut un total de 28 absolvenți (14 x 2), iar pentru cele cinci specializări, după cum urmează: *Cultură și literatură română* - 3 absolvenți (2 x 2 - 1), *Limba engleză. Practici de comunicare (în limba engleză)* - 9 absolvenți (4 x 2 + 1) și *Limba franceză. Practici de comunicare (în limba franceză)* - 8 absolvenți (4 x 2), *Discurs și comunicare* - 6 absolvenți (3 x 2), *Culturi și literaturi anglofone. Practici discursive* - 2 absolvenți (1 x 2). Rezultatele anchetei au scos în evidență următoarele aspecte:

1. Absolvenții de cursuri masterale, de la cele *cinci specializări*, din cadrul *Facultății de Litere* sunt **angajați** în câmpul muncii în proporție de 96,43% (27 absolvenți), pondere mai **scăzută** cu 3,57% față de cea înregistrată pentru promoția anterioară (96,43%, față de 100% în 2011), iar 3,57% (1 absolvent) **nu sunt angajați**. Din totalul celor care lucrează 74,07% (20 absolvenți, din totalul de 27 angajați) își desfășoară activitatea profesională **în domeniul absolvit**, iar 25,93% (7 absolvenți) lucrează **în alte domenii** de activitate, ponderea celor angajați în domeniul absolvit fiind mai **scăzută** cu 20,05% comparativ cu cea înregistrată pentru promoția anterioară (74,07%, față de 94,12% în 2011).

Rata „inserție de succes“ este de 71,43% ($20 : 28 = 0,7143 \times 100$), mai **scăzută** cu 22,69% decât cea înregistrată pentru promoția 2011 (71,43%, față de 94,12% în 2011).

2. Pentru specializarea **Cultură și literatură română**, ponderea celor **angajați** este de 100% (3 absolvenți), la egalitate cu ponderea înregistrată pentru promoția 2011, iar ponderea celor **angajați în domeniul absolvit** este tot de 100 % (3 absolvenți, din totalul de 3 angajați), pondere mai **ridicată** cu 12,50% față de cea înregistrată pentru promoția anterioară (100%, față de 87,50 % în 2011). **Rata „inserție de succes“** este de 100 % ($3 : 3 = 1 \times 100$), pondere mai **ridicată** cu 12,50% față de cea înregistrată pentru promoția anterioară (100%, față de 87,50 % în 2011).

3. Pentru specializarea **Limba engleză. Practici de comunicare (în limba engleză)**, ponderea celor **angajați** este de 88,89% (8 absolvenți), pondere mai **scăzută** cu 11,11% față de cea înregistrată pentru promoția anterioară (88,89%, față de 100% în 2011), iar 11,11% (1 absolvent) **nu sunt angajați**. Ponderea celor **angajați în domeniul absolvit** este de 100% (8 absolvenți angajați), la egalitate cu ponderea înregistrată pentru promoția 2011. **Rata „inserție de succes“** este de 88,89% ($8 : 9 = 0,8889 \times 100$), mai **scăzută** cu 11,11% decât cea înregistrată pentru promoția 2011 (88,89%, față de 100% în 2011).

4. Pentru specializarea **Limba franceză. Practici de comunicare (în limba franceză)**, ponderea celor **angajați** este de 100% (8 absolvenți), la egalitate cu ponderea înregistrată pentru promoția 2011, iar ponderea celor **angajați în domeniul absolvit** este tot de 100% (8 absolvenți angajați), egală cu ponderea înregistrată pentru promoția 2011.

Rata „inserție de succes“ este de 100% ($8 : 8 = 1 \times 100$), de asemenea, la egalitate cu cea înregistrată pentru promoția 2011.

5. Pentru specializarea *Discurs și comunicare*, ponderea celor *angajați* este de 100% (6 absolvenți), iar ponderea celor *angajați în domeniul absolvit* este tot de 100% (6 absolvenți angajați). *Rata „inserție de succes“* este de 100% ($6 : 6 = 1 \times 100$).

6. Pentru specializarea *Culturi și literaturi anglofone. Practici discursive*, ponderea celor *angajați* este de 100% (2 absolvenți), iar ponderea celor *angajați în domeniul absolvit* este de 50% (1 absolvent angajat). *Rata „inserție de succes“* este de 50% ($1 : 2 = 0,5 \times 100$).

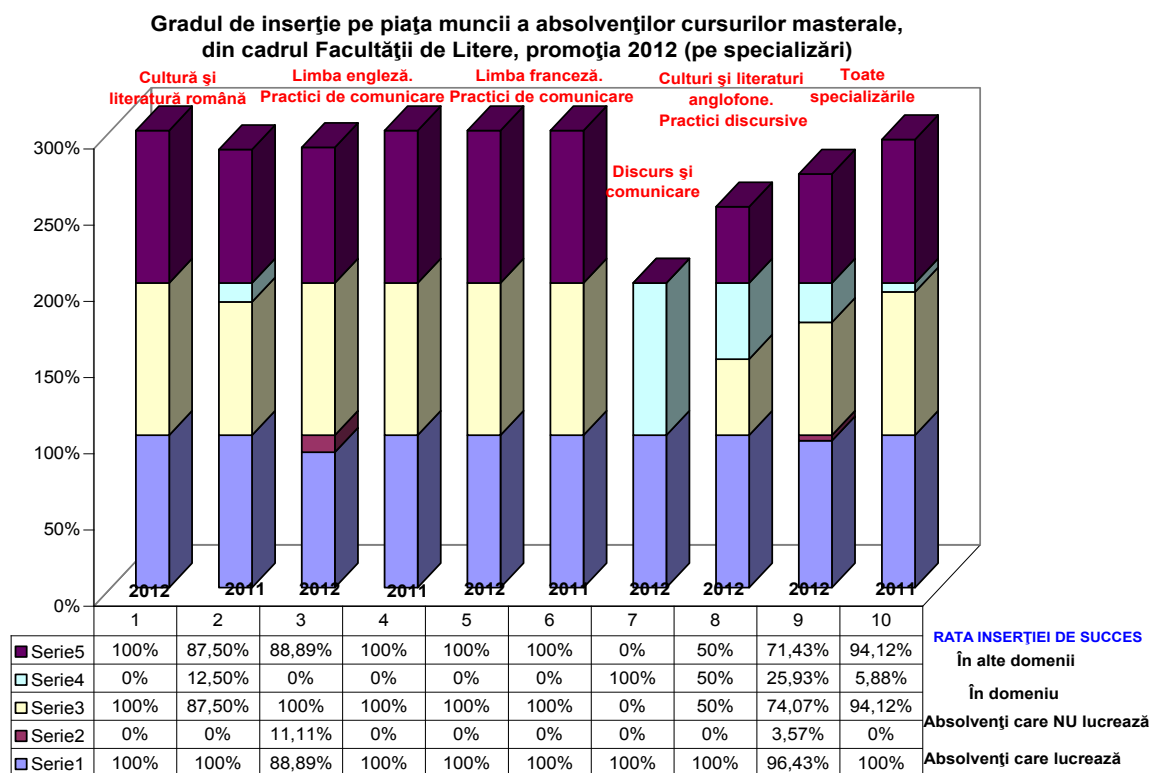
Tabelul nr.5

Gradul de inserție pe piața muncii a absolvenților cursurilor masterale, din cadrul Facultății de Litere, promoția 2012 (pe specializări)

Nr. Crt	Specializarea Promoția 2012/2011	TOTAL absolven ți	Absolven ți care LUCREAZ Ă	Absolven ți care NU lucrează	Absolven ți care LUCREAZ Ă	În domeni u	În alte domen ii	RATA INSERȚI EI DE SUCCES
1.	Cultură și literatură română 2012/2011	3 100%	3 100%	0 0%	3 100%	3 100%	0 0%	100%
		16 100%	16 100%	0 0%	16 100%	14 87,50%	2 12,50 %	87,50%
	diferențe	-	-	-	-	(+)12,50 %	-	(+)12,50 %
2.	Limba engleză. Practici de comunicare (în limba engleză) 2012/2011	9 100%	8 88,89%	1 11,11%	8 100%	8 100%	0 0%	88,89%
		12 100%	12 100%	0 0%	12 100%	12 100%	0 0%	100%
	diferențe	-	(-)11,11%	-	-	-	-	(-) 11,11%
3.	Limba franceză. Practici de comunicare (în limba franceză) 2012/2011	8 100%	8 100%	0 0%	8 100%	8 100%	0 0%	100%
		6 100%	6 100%	0 0%	6 100%	6 100%	0 0%	100%
	diferențe	-	-	-	-	-	-	-
4.	Discurs și comunicare 2012	6 100%	6 100%	0 0%	6 100%	0 0%	6 100%	0 0%
5.	Culturi și literaturi anglofone.	2 100%	2 100%	0 0%	2 100%	1 50%	1 50%	50%

	Practici discursive 2012								
TOTAL	specializări 2012/2011	28 100%	27 96,43%	1 3,57%	27 100%	20 74,07%	7 25,93%	71,43%	
		34 100%	34 100%	0 0%	34 100%	32 94,12%	2 5,88%	94,12%	
	diferențe	-	(-) 3,57%	-	-	(-) 20,05%	-	(-) 22,69%	

Reprezentare grafică



FACULTATEA DE ȘTIINȚE ALE MIȘCĂRII, SPORTULUI ȘI SĂNĂTĂȚII, PROMOȚIA 2012

Eșantionul de lucru a fost alcătuit din 28 absolvenți de studii masterale, de la *Facultatea de Științe ale Mișcării, Sportului și Sănătății* (de la cele trei specializări investigate), reprezentând 50% din totalul absolvenților acestor cursuri (adică 56 absolvenți). Extrapolând datele am obținut un total de 56 absolvenți (28×2), iar pentru cele trei specializări, după cum urmează: *Activități motrice curriculare și de timp liber* - 17 absolvenți ($9 \times 2 - 1$), *Performanță sportivă* - 10 absolvenți (5×2) și *Kinetoterapia în educarea și reeducarea funcțională* - 29 absolvenți ($14 \times 2 + 1$). Rezultatele anchetei au scos în evidență următoarele aspecte:

1. Absolvenții de cursuri masterale de la cele trei specializări, din cadrul *Facultății de Științe ale Mișcării, Sportului și Sănătății*, sunt **angajați** în câmpul muncii în proporție de 75% (42 absolvenți, din totalul de 56) și doar 25% (14 absolvenți) sunt **neangajați**. Comparativ cu datele statistice înregistrate pentru absolvenții din promoția anterioară (2011), pentru absolvenții din promoția 2012 am înregistrat o **scădere** a ponderii celor **angajați** pe piața muncii, cu 0,52% (75%, față de 75,52% în 2011). Din totalul celor care lucrează 59,52% (25 absolvenți, din totalul de 42 angajați) își desfășoară activitatea profesională **în domeniul absolvit**, iar 40,48% (17 absolvenți) lucrează **în alte domenii** de activitate. Comparativ cu datele statistice înregistrate pentru absolvenții din promoția anterioară (2011), pentru absolvenții din promoția 2012 am înregistrat o **creștere** a ponderii celor **angajați în domeniul absolvit**, cu 2,76% (59,52%, față de 56,76% în 2011). **Rata „inserție de succes“** (adică raportul dintre numărul absolvenților care și-au găsit un loc de muncă **în domeniul absolvit** și numărul total de absolvenți chestionați) este de 44,65% ($25 : 56 = 0,4465 \times 100$), mai **ridicată** cu 1,80% comparativ cu cea înregistrată pentru promoția anterioară (44,65%, față de 42,85% în 2011).

2. Pentru specializarea *Activități motrice curriculare și de timp liber*, ponderea celor **angajați** este de 88,24% (15 absolvenți, din totalul de 17) și de 11,76% (2 absolvenți) a celor **neangajați**. Comparativ cu datele statistice înregistrate pentru absolvenții din promoția anterioară (2011), pentru absolvenții din promoția 2012 am înregistrat o ușoară **creștere** a ponderii celor **angajați** pe piața muncii, cu 14,91% (88,24%, față de 73,33% în 2011). Ponderea celor **angajați în domeniul absolvit** este de 73,33% (11 absolvenți, din totalul de 15 angajați), iar a celor **angajați în alte domenii** de activitate de 26,67% (4 absolvenți). Comparativ cu datele statistice înregistrate pentru absolvenții din promoția anterioară (2011), pentru absolvenții din promoția 2012 am înregistrat o **creștere** a ponderii celor **angajați în domeniul absolvit**, cu 9,69% (73,33%, față de 63,64% în 2011). **Rata „inserție de succes“** este de 64,71% ($11 : 17 = 0,6471 \times 100$), mai **ridicată** cu 18,04% comparativ cu cea înregistrată pentru promoția anterioară (64,71%, față de 46,67% în 2011).

3. Pentru specializarea *Performanță sportivă*, ponderea celor **angajați** este de 40% (4 absolvenți, din totalul de 10), iar a celor **neangajați** de 60% (6 absolvenți). Comparativ cu datele statistice înregistrate pentru absolvenții din promoția anterioară (2011), pentru absolvenții din promoția 2012 am înregistrat o **scădere** a ponderii celor **angajați** pe piața muncii, cu 50% (40%, față de 90% în 2011). Ponderea celor **angajați în domeniul absolvit** este de 50% (2 absolvenți, din totalul de 4 angajați), iar a celor **angajați în alte domenii** de activitate de 50% (2 absolvenți). Comparativ cu datele statistice înregistrate pentru absolvenții din promoția anterioară (2011), pentru absolvenții din promoția 2012 am înregistrat o **scădere** a ponderii celor **angajați în domeniul absolvit**, cu 5,56% (50%, față de 55,56% în 2011). **Rata „inserție de succes“** este de 20% ($2 : 10 = 0,2 \times 100$), mai **scăzută** cu 30% comparativ cu cea înregistrată pentru promoția anterioară (20%, față de 50% în 2011).

4. Pentru specializarea *Kinetoterapia în educarea și reeducarea funcțională*, ponderea celor **angajați** este de 79,31% (23 absolvenți, din totalul de 29) și de 20,69% (6 absolvenți) a celor **neangajați**. Comparativ cu datele statistice înregistrate pentru absolvenții din promoția anterioară (2011), pentru absolvenții din promoția 2012 am înregistrat o **creștere** a ponderii celor **angajați**, cu 8,48% (79,31%, față de 70,83% în 2011). Ponderea celor **angajați în domeniul absolvit** este de 52,17% (12 absolvenți, din

totalul de 23 angajați), iar a celor **angajați în alte domenii** de activitate de 47,83% (11 absolvenți). Comparativ cu datele statistice înregistrate pentru absolvenții din promoția anterioară (2011), pentru absolvenții din promoția 2012 am înregistrat o ușoară **scădere** a ponderii celor **angajați în domeniul absolvit**, cu 0,77% (52,17%, față de 52,94% în 2011). **Rata „insertie de succes“** este de 41,38% ($12 : 29 = 0,4138 \times 100$), mai **ridicată** cu 3,88% comparativ cu cea înregistrată pentru promoția anterioară (41,38%, față de 37,50% în 2011).

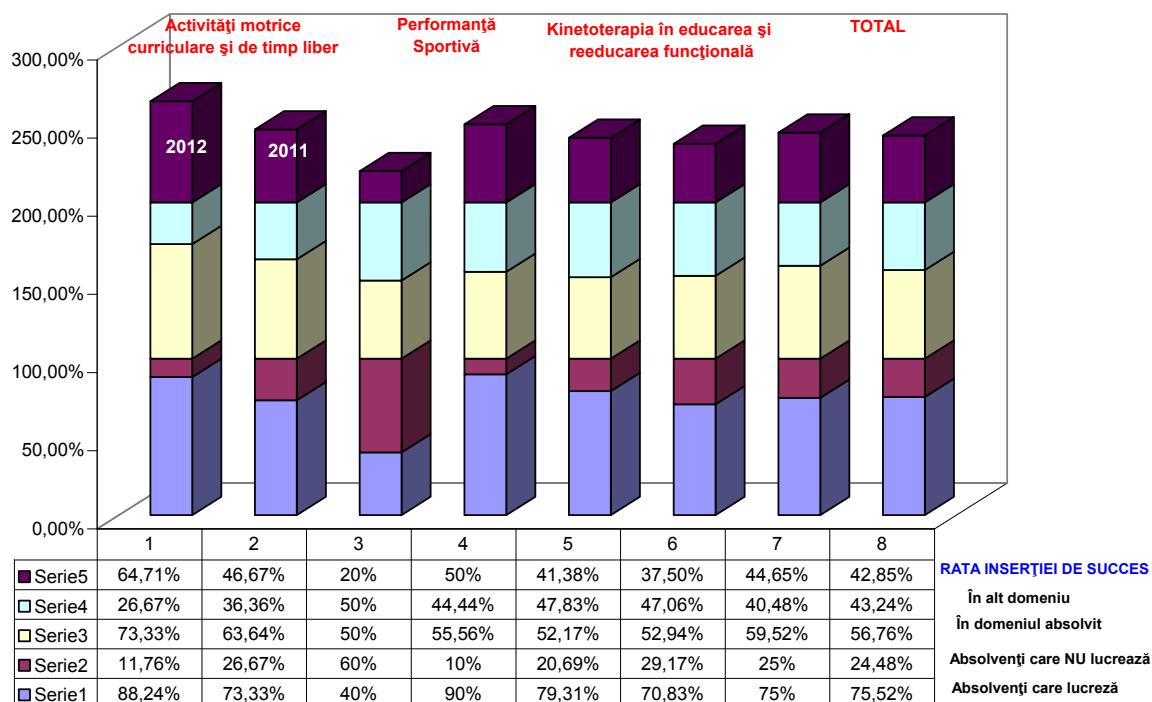
Tabelul nr.6

Gradul de insertie pe piața muncii a absolvenților cursurilor masterale, din cadrul **Facultății de Științe ale Mișcării, Sportului și Sănătății**, promoția 2012 (pe specializări)

Nr. Crt	Specializarea	TOTAL absolvenți	Absolvenți care LUCREAZĂ	Absolvenți care NU lucrează	Absolvenți care LUCREAZĂ	În domeniu	În alte domenii	RATA INSERTIEI DE SUCCES
	Promoția 2012/2011							
1.	Activități motrice curriculare și de timp liber	17 100%	15 88,24%	2 11,76%	15 100%	11 73,33%	4 26,67%	64,71%
	2012/2011	30 100%	22 73,33%	8 26,67%	22 100%	14 63,64%	8 36,36%	46,67%
	diferențe	-	(+) 14,91%	-	-	(+) 9,69%	-	(+) 18,04%
2.	Performanță Sportivă	10 100%	4 40%	6 60%	4 100%	2 50%	2 50%	20%
	2012/2011	20 100%	18 90%	2 10%	18 100%	10 55,56%	8 44,44%	50%
	diferențe	-	(-) 50%	-	-	(-) 5,56%	-	(-) 30%
3.	Kinetoterapia în educarea și reeducarea funcțională	29 100%	23 79,31%	6 20,69%	23 100%	12 52,17%	11 47,83%	41,38%
	2012/2011	48 100%	34 70,83%	14 29,17%	34 100%	18 52,94%	16 47,06%	37,50%
	diferențe	-	(+) 8,48%	-	-	(-) 0,77%	-	(+) 3,88%
TOTAL	Specializări	56 100%	42 75%	14 25%	42 100%	25 59,52%	17 40,48%	44,65%
	2012/2011	98 100%	74 75,52%	24 24,48%	74 100%	42 56,76%	32 43,24%	42,85%
	diferențe	-	(-) 0,52%	-	-	(+) 2,76%	-	(+) 1,80%

Reprezentare grafică

**Gradul de inserție pe piața muncii a absolvenților cursurilor masterale,
din cadrul Facultății de Științe ale Mișcării, Sportului și Sănătății, promoția 2012 (pe specializări)**



FACULTATEA DE ȘTIINȚE ECONOMICE, PROMOȚIA 2012

Eșantionul de lucru a fost alcătuit din 72 absolvenți de studii masterale, de la *Facultatea de Științe Economice* (de la cele două specializări investigate), reprezentând ~ 50% din totalul absolvenților acestor cursuri (adică 143 absolvenți). Extrapolând datele am obținut un total de 143 absolvenți ($71 \times 2 + 1$), iar pentru cele două specializări, după cum urmează: *Contabilitate, audit și informatică de gestiune* - 57 absolvenți ($28 \times 2 + 1$) și *Marketing și comunicare în afaceri* - 86 absolvenți (43×2). Rezultatele anchetei au scos în evidență următoarele aspecte:

1. Absolvenții cursurilor masterale de la cele două specializări, din cadrul *Facultății de Științe Economice*, sunt **angajați** în câmpul muncii în proporție de 89,52% (128 absolvenți, din totalul de 143) și doar 10,48% (15 absolvenți) sunt **neangajați**. Comparativ cu datele statistice înregistrate pentru absolvenții din promoția anterioară (2011), pentru absolvenții din promoția 2012 am înregistrat o **creștere** a ponderii celor **angajați** pe piața muncii, cu 9,20% (89,52%, față de 80,32% în 2011). Din totalul celor care lucrează 64,06% (82 absolvenți, din totalul de 128 angajați) își desfășoară activitatea profesională **în domeniul absolvit**, iar 35,94% (46 absolvenți) lucrează **în alte domenii** de activitate. Comparativ cu datele statistice înregistrate pentru absolvenții din promoția anterioară (2011), pentru absolvenții din promoția 2012 am înregistrat o **creștere** a ponderii celor **angajați în domeniul absolvit**, cu 5,90% (64,06%, față de 58,16% în 2011). **Rata „inserție de succes“** (adică raportul dintre numărul absolvenților care și-au găsit un loc de muncă **în domeniul absolvit** și numărul total de absolvenți chestionați) este de 57,35% ($82 : 143 = 0,5735 \times 100$), mai **ridicată** cu 10,63% comparativ cu cea înregistrată pentru promoția anterioară (57,35%, față de 46,72% în 2011).

2. Pentru specializarea **Contabilitate, audit și informatică de gestiune**, ponderea celor **angajați** este de 80,71% (46 absolvenți, din totalul de 57) și doar de 19,29% (11 absolvenți) a celor **neangajați**. Comparativ cu datele statistice înregistrate pentru absolvenții din promoția anterioară (2011), pentru absolvenții din promoția 2012 am înregistrat o ușoară **creștere** a ponderii celor **angajați** pe piața muncii, cu 2,93% (80,71%, față de 77,78% în 2011). Ponderea celor **angajați în domeniul absolvit** este de 65,21% (30 absolvenți, din totalul de 46 angajați), iar a celor **angajați în alte domenii** de activitate de 34,79% (16 absolvenți). Comparativ cu datele statistice înregistrate pentru absolvenții din promoția anterioară (2011), pentru absolvenții din promoția 2012 am înregistrat o **scădere** a ponderii celor **angajați în domeniul absolvit**, cu 20,51% (65,21%, față de 85,72% în 2011). **Rata „inserție de succes“** este de 52,64% ($30 : 57 = 0,5264 \times 100$), mai **scăzută** cu 14,03% comparativ cu cea înregistrată pentru promoția anterioară (52,64%, față de 66,67% în 2011).

3. Pentru specializarea **Marketing și comunicare în afaceri**, ponderea celor **angajați** este de 95,34% (82 absolvenți, din totalul de 86) și doar de 4,66% (4 absolvenți) a celor **neangajați**. Comparativ cu datele statistice înregistrate pentru absolvenții din promoția

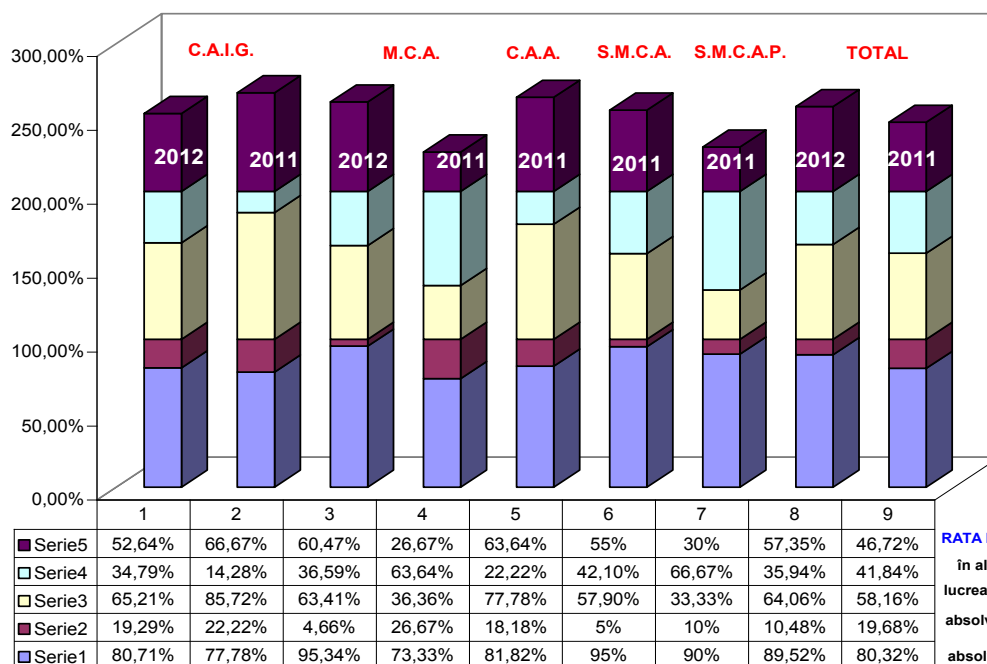
anterioară (2011), pentru absolvenții din promoția 2012 am înregistrat o **creștere** a ponderii celor **angajați** pe piața muncii, cu 22,01% (95,34%, față de 73,33% în 2011). Ponderea celor **angajați în domeniul absolvit** este doar de 63,41% (52 absolvenți, din totalul de 82 angajați), iar a celor **angajați în alte domenii** de activitate de 36,59% (30 absolvenți). Comparativ cu datele statistice înregistrate pentru absolvenții din promoția anterioară (2011), pentru absolvenții din promoția 2012 am înregistrat o **creștere** a ponderii celor **angajați în domeniul absolvit**, cu 27,05% (63,41%, față de 36,36% în 2011). **Rata „insertie de succes“** este de 60,47% ($52 : 86 = 0,6047 \times 100$), mai **ridicată** cu 33,80% comparativ cu cea înregistrată pentru promoția anterioară (26,67%, față de 26,67% în 2011).

*Tabelul nr.7
Gradul de inserție pe piața muncii a absolvenților cursurilor masterale, din cadrul
Facultății de Științe Economice, promoția 2012 (pe specializări)*

Nr. Crt	Specializarea	TOTAL absolvenți	Absolvenți care LUCREAZĂ	Absolvenți care NU lucrează	Absolvenți care LUCREAZĂ	În domeniu	În alte domenii	RATA INSERTIEI DE SUCCES
	Promoția 2012/2011							
1.	Contabilitate, audit și informatică de gestiune 2012/2011	57 100%	46 80,71%	11 19,29%	46 100%	30 65,21%	16 34,79%	52,64%
		72 100%	56 77,78%	16 22,22%	56 100%	48 85,72%	8 14,28%	66,67%
	diferențe	-	(+) 2,93%	-	-	(-) 20,51%	-	(-) 14,03%
2.	Marketing și comunicare în afaceri 2012/2011	86 100%	82 95,34%	4 4,66%	82 100%	52 63,41%	30 36,59%	60,47%
		90 100%	66 73,33%	24 26,67%	66 100%	24 36,36%	42 63,64%	26,67%
	diferențe	-	(+) 22,01%	-	-	(+) 27,05%	-	(+) 33,80%
3.	Contabilitate și auditul afacerilor 2011	22 100%	18 81,82%	4 18,18%	18 100%	14 77,78%	4 22,22%	63,64%
4.	Strategii de marketing și comunicare în afaceri 2011	40 100%	38 95%	2 5%	38 100%	22 57,90%	16 42,10%	55%
5.	Strategii de marketing și comunicare în administrațiile publice 2011	20 100%	18 90%	2 10%	18 100%	6 33,33%	12 66,67%	30%
TOTAL	specializări 2012/2011	143 100%	128 89,52%	15 10,48%	128 100%	82 64,06%	46 35,94%	57,35%
		244 100%	196 80,32%	48 19,68%	196 100%	114 58,16%	82 41,84%	46,72%
	diferențe	-	(+) 9,20%	-	-	(+) 5,90%	-	(+) 10,63%

Reprezentare grafică

**Gradul de inserție pe piața muncii a absolvenților cursurilor masterale, din cadrul
Facultății de Științe Economice, promoția 2012 (pe specializări)**



Proiectul Internațional Green Pro – Eveniment verde în Sibiu

8-9 februarie

Universitatea „Vasile Alecsandri” din Bacău în calitate de beneficiar coordonator al proiectului „*Promoting Green Products*” (LIFE+08/INF/RO/000507) – *Promovarea Produselor Verzi*, finanțat de Comisia Europeană prin programul LIFE+, împreună cu ceilalți parteneri ai proiectului au desfășurat **în perioada 8-9 februarie 2013 în Sibiu**, în incinta **City Shopping Sibiu** un nou eveniment dedicat promovării și consumului de produse verzi non-alimentare. Pentru familiarizarea populației cu produsele verzi și cu termenul de „verde”, experții implicați în proiect au continuat campania de informare și promovare a consumului verde, sub sloganul proiectului: *Protejarea mediului începe cu tine*. Campania verde a pornit anul trecut în Octombrie, iar startul s-a dat la Bacău, a continuat în luna ianuarie la Cluj, urmând ca în luna martie alte două mari orașe să fie vizate: Timișoara și București. Activitatea face parte dintr-o campanie mai amplă de promovare destinată sporirii conștientizării în rândul consumatorilor asupra produselor eco-prietenoase, asupra creșterii preferinței acestora pentru produsele verzi prin demonstrarea adevăratelor lor beneficii, financiare și de mediu.



Evenimentul a fost deschis cu o prezentare a filmului documentar despre produsele verzi, material realizat în cadrul proiectului, și de prezentarea spotului campaniei reușind să atragă atenția unui număr de aproximativ 500 de participanți. Experții noștri au desfășurat scurte sesiuni de instruire despre cum poate fi recunoscut un produs eco-eficient sau eco-prietenos. Atât cei care se aflau la plimbare în centrele comerciale, cât și cei interesați în mod special de campanie, au fost abordați cu materiale informaționale, creioane și pixuri realizate din materiale eco, pliante și ghiduri, în care se explică importanța utilizării produselor verzi și cele mai des întâlnite etichete. Cu scopul de a spori vizibilitatea campaniei de promovare a produselor verzi, în special în rândul tinerei generații, activitățile au continuat cu un concert susținut de Formația Playlist, în timp ce membrii echipei Green Pro încercau să surprindă feedback-ul populației.

Persoanele s-au arătat interesate să afle mai multe despre avantajele folosirii unor astfel de produse și despre factorii care produc un impact negativ asupra mediului. O parte dintre acestea au ținut să menționeze că deja folosesc produse verzi, în special electrocasnice sau becuri, și au manifestat interes pentru subiectul protejării naturii și al importanței produselor verzi când vine vorba de păstrarea sănătății mediului.



Eveniment în cadrul proiectului Towards 100% RES rural communities

26 februarie



În ziua de **26 februarie, ora 10**, în Aula Universității "Vasile Alecsandri" din Bacău, s-a derulat un eveniment important din cadrul proiectului **Towards 100 % RES rural communities**, acronim **100% RES communities**, finanțat prin programul **Intelligent Energy Europe**, proiect în care Universitatea Vasile Alecsandri din Bacău este partener, iar **Consiliul Județean Bacău** activează în calitate de Coordonator Teritorial. Proiectul implică 12 localități rurale din județe care vor adera la Convenția Primarilor și vor dezvolta în comun un Plan de Acțiune pentru Energie Durabilă.

La eveniment au participat: coordonatorul proiectului, dl. Yannick Régnier de la Comite de Laison Energies Renouvelables (CLER), doamna Isabelle Meifren de la SOLAGRO Toulouse, domnul Julien Frat și Didier Somen, președinte, reprezentând Asociația Pays de l'Albigeois et des Bastides, Consiliul Județean Bacău, Agenția Națională de Mediu, Agenția pentru Protecția Mediului Bacău, Agenția de Dezvoltare Nord –Est, Ministerul Mediului și Schimbărilor Climatice, organizații non guvernamentale din domeniul protecției mediului.

Manifestarea a avut următorul cuprins:

1. Forum de informare asupra obiectivelor și activităților proiectului.
2. Prezentarea Planului de Acțiune pentru Energie Durabilă al Asociației **Pays de l'Albigeois et des Bastides** din regiunea franceză Midi-Pyrénées, departamentul Haute-Garonne, reprezentată de președintele acesteia dl. Didier Somen.
3. Semnarea adeziunii la Convenția Primarilor a comunităților din județul Bacău participante la proiectul 100 RES communities.
4. Lansarea în România a competiției europene **Liga Campionilor Surselor de Energie Regenerabilă** (RES Champions League), moment susținut de dl. Yannick Regnier, CLER - Comite de Laison Energies Renouvelables, coordonatorul proiectului.

Întâlniri cu ...tâlc, ediția a IV-a, 28 februarie

Departamentul de Consiliere Profesională împreună cu studenții de la specializarea Pedagogia Învățământului Primar și Preșcolar, Facultatea de Științe din cadrul **Universității “Vasile Alecsandri” din Bacău** au organizat în data de **28 februarie 2013 ediția a IV-a** a proiectului **“Întâlniri cu...TÂLC”**.

Actuala ediție a fost inspirată de nevoile practicii educaționale și de curiozitatea epistemică a studenților la întâlnirea cu o carte bazată pe principiile psihologiei individuale, scrisă de cel care a continuat în mod direct munca lui Alfred Adler, și anume **Rudolf Dreikurs**.

“Cum să crești copii fericiți” scoate la lumină adevărul unei societăți în evoluție, sufocată de rezultatele unor metode învechite de a ne crește copiii. **Dezbaterea** care a avut loc în cadrul evenimentului a surprins aspecte practice și tehnici de intervenție pentru reechilibrarea relațiilor părinți - copii și profesori- elevi, adresate atât cadrelor didactice, cât și părinților. Cei 52 de studenți participanți, bună parte ei înșiși părinți și cadre didactice, precum și invitații, profesori, învățători, reprezentantul Centrului de Consiliere și Sprijin pentru Părinți și Copii din cadrul DGASPC Bacău au fost antrenați în discuții privind conștientizarea efectelor negative pe care atitudinea inadecvată a părinților și scopurile greșite ale copiilor le generează. În acest fel se amplifică fenomenele neplăcute precum indisciplina, abandonul școlar, consumul de droguri și alcool, fuga de acasă sau violența.



Întâlniri cu... TÂLC

Ediția a IV-a



Departamentul de Consiliere Profesională
și studenții de la
Pedagogia Învățământului Primar și Preșcolar
vă invită

să explorați universul complex al copilăriei și să aflați din secretele
armoniei familiale împreună cu specialiști din domeniul
pedagogiei și psihologiei

Joi, 28 februarie, ora 15.00

Corp D, sala D 215, etaj 2

[Print to PDF](http://www.novapdf.com/) without this message by purchasing novaPDF (<http://www.novapdf.com/>)

Întâlnirea a dat un semnal de alarmă cu privire la necunoașterea suficientă a personalității copiilor de către adulți (părinți sau profesori) ceea ce produce și erori în abordarea și gestionarea situațiilor de viață cotidiană familială și socială. În același timp, a intenționat să vină în sprijinul celor vizați pentru înțelegerea scopurile ascunse ale copiilor și diversificarea paletelor de principii și metode prin care părinții și profesorii pot interveni în asigurarea unui climat cald dar ferm pentru o evoluție echilibrată a copiilor. Timpul și efortul susținut în experimentarea principiilor adleriene discutate în cadrul

întâlnirii vor constitui factori elementari în înlăturarea confuziilor din prezent și a ineficienței adulților în relațiile cu proprii lor copii.

Modelele teoretice și practice ale psihologiei și psihoterapiei adleriene au fost prezentate de către Cristina Duhalmu (studentă în anul al II-lea la specializarea Pedagogia Învățământului Primar și Preșcolar) și Maria Puiu (psiholog în cadrul Departamentului de Consiliere Profesională).



Planul de carieră II, 25-29 februarie

Departamentul de Consiliere Profesională din cadrul Universității “Vasile Alecsandri” din Bacău a organizat în perioada **25-29 februarie 2013**, workshop-ul “Planul de carieră II”, în cadrul căruia au avut loc întâlniri de lucru cu studenții din anul terminal de studiu de la toate cele cinci facultăți.

Tema abordată în cadrul întâlnirilor a surprins etapele specifice perioadei de tranziție a studenților de la școală la piața muncii și a vizat pregătirea și orientarea acestora în carieră, prin instrumentarea cu tehnici de prezentare și autoprezentare la un interviu de angajare.





Departamentul de Consiliere Profesională
organizează



Workshop-ul

“PLANUL DE CARIERĂ II” Ediția I



Grup țintă

- * Studenți din anul terminal de studii

Scopul evenimentului

- * Întocmirea dosarului de candidatură și pregătirea pentru interviul de angajare

Activități

- * În perioada **25-29 februarie 2013**, vor avea loc cinci întâlniri de lucru care vor viza pregătirea și orientarea în carieră a studenților aflați în perioada de tranziție de la școală la piața muncii.
Workshop-urile își propun să instrumenteze studenții cu tehnici de prezentare și autoprezentare la un interviu de angajare.