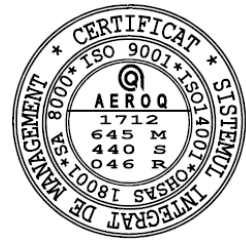




ROMÂNIA
MINISTERUL EDUCAȚIEI NAȚIONALE
UNIVERSITATEA „VASILE ALECSANDRI” DIN BACĂU
Calea Mărășești, nr. 157, Bacău, 600115
Tel. ++40-234-542411, tel./ fax ++40-234-545753
www.ub.ro; e-mail: rector@ub.ro



Nr. 12946/02.09.2013

BULETIN INFORMATIV - Iulie-August 2013

**Raport privind gradul de satisfacție a studenților față de condițiile oferite de
căminele Universității „Vasile Alecsandri” din Bacău**

Activități în cadrul ALUMNI

Școala Francofonă de Vară, Ediția a III-a

Școala de Vară, Ediția a III-a

RAPORT
PRIVIND GRADUL DE SATISFACȚIE A STUDENȚILOR
FAȚĂ DE CONDIȚIILE OFERITE DE CĂMINELE UNIVERSITĂȚII
„VASILE ALECSANDRI” DIN BACĂU

Ancheta psihosociologică cu referire la gradul de satisfacție a studenților căminiști față de condițiile oferite de CĂMINELE Universității „Vasile Alecsandri” din Bacău, s-a desfășurat în perioada: mai – iulie 2013. Pentru atingerea scopului propus am elaborat un chestionar alcătuit din 6 itemi, administrat direct subiecților investigați, prin intermediul operatorilor de teren (studenți voluntari).

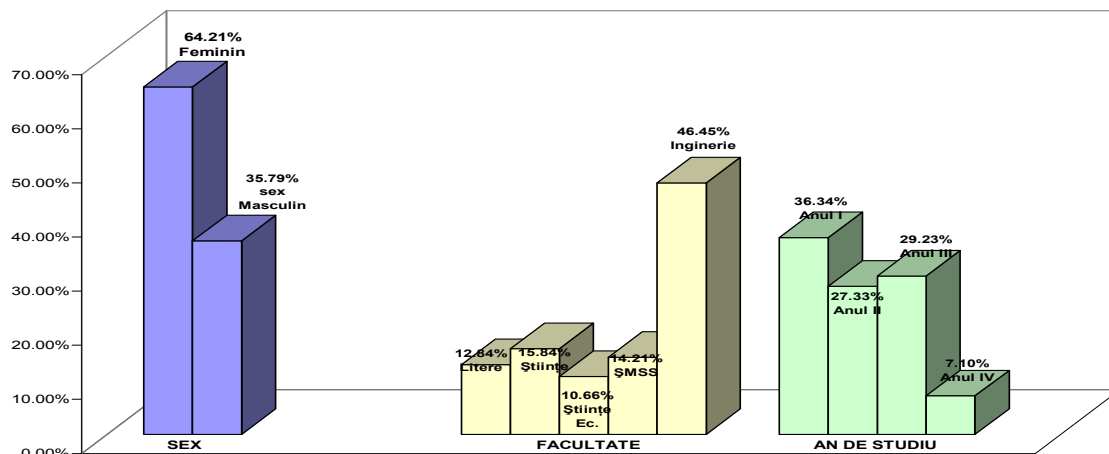
Eșantionul a fost alcătuit din 366 **studenți căminiști** (de la toate facultățile), reprezentând 50% din totalul celor 732 studenți cazați în cele patru cămine studentești. Din totalul de 366 subiecți chestionați, 64,21% (235 studenți) sunt de sex **feminin** și 35,79% (131 studenți) de sex **masculin**. Eșantionul cuprinde studenți de la cele **cinci facultăți** ale universității, din toți anii de studii, după cum urmează: 12,84% (47 studenți) **Litere**, 15,84% (58 studenți) **Științe**, 10,66% (39 studenți) **Științe Economice**, 14,21% (52 studenți) **Ș.M.S.S.** și 46,45% (170 studenți) **Inginerie**; studenți de **anul I** în proporție de 36,34% (133 studenți), **anul II** 27,33% (100 studenți), **anul III** 29,23% (107 studenți) și **anul IV** 7,10% (26 studenți).

Tabelul nr.1
Eșantionul de lucru

Anul investigației	Sex		Facultate					An de studiu			
	F	M	Litere	Științe	Științe Ec.	Ș.M.S.S.	Ing.	I	II	III	IV
2013	235 64,21%	131 35,79%	47 12,84%	58 15,84%	39 10,66%	52 14,21%	170 46,45%	133 36,34%	100 27,33%	107 29,23%	26 7,10%
Total	366 100%		366 100%					366 100%			
2010	109 58,92%	76 41,08%	29 15,67%	16 8,65%	33 17,84%	33 17,84%	74 40%	62 33,51%	68 36,75%	50 27,03%	5 2,71%
Total	185 100%		185 100%					185 100%			

Reprezentare grafică

Eșantionul de lucru
pentru investigația desfășurată în anul 2013



Rezultatele anchetei au fost comparate cu datele obținute în cadrul cercetării realizate în anul 2010 și au scos în evidență următoarele aspecte:

1. În prezent, cea mai mare parte a respondenților chestionați, adică 31,15% (114 studenți), s-au declarat **mulțumiți într-o mare măsură de calitatea condițiilor oferite de căminele Universității „Vasile Alecsandri” din Bacău**, pondere în scădere cu 2,23% (21,62%) comparativ cu rezultatele obținute în cadrul anchetei din 2010. Pentru restul răspunsurilor, situația înregistrată este următoarea (în ordine descrescătoare): 21,32% (78 studenți) *într-o mică măsură*, 19,39% (71 studenți) *într-o foarte mare măsură*, 19,13% (70 studenți) *suficient*, iar 9,01% (33 studenți) *deloc*.

Creșterea cea mai evidentă, comparativ cu rezultatele cercetării desfășurate în anul 2010, s-a înregistrat pentru varianta de răspuns **e (deloc)**, cu 4,69%, urmată de varianta de răspuns **b (într-o mare măsură)**, cu 4,66%. Cea mai evidentă scădere s-a înregistrat pentru varianta de răspuns **c (într-o mică măsură)**, cu 4,09%, urmată de varianta de răspuns **d (suficient)**, cu 3,03%. Astfel, ponderea răspunsurilor pozitive, de 50,54% (variantele a și b), este în creștere cu 2,43% față de ponderea înregistrată în anul 2010 (48,11%), iar ponderea răspunsurilor negative, de 49,46% (variantele c, d și e), este în scădere cu 2,43% față de ponderea înregistrată în anul 2010 (51,89%).

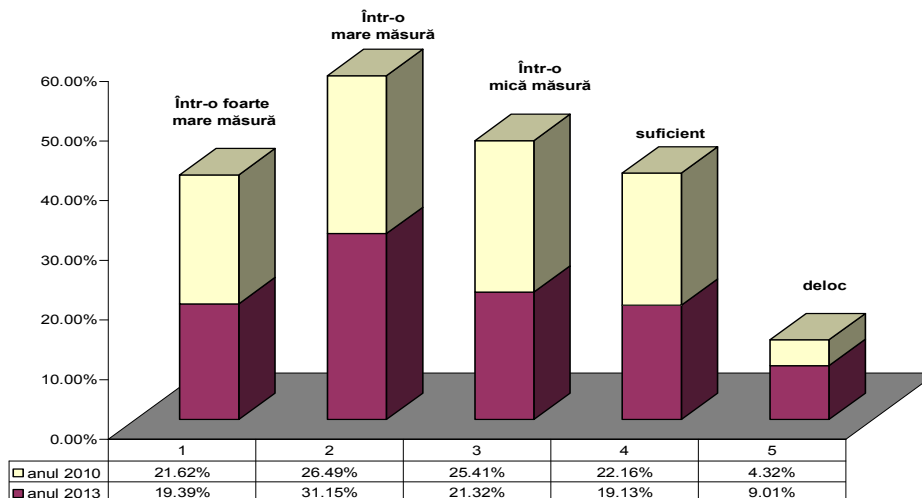
Tabelul nr.2

Gradul de mulțumire față de condițiile oferite de CĂMINELE Universității „Vasile Alecsandri” din Bacău

Variante de răspuns	a. Într-o foarte mare măsură	b. Într-o mare măsură	c. Într-o mică măsură	d. suficient	e. deloc	TOTAL
2013	71 19,39%	114 31,15%	78 21,32%	70 19,13%	33 9,01%	366 100%
2010	40 21,62%	49 26,49%	47 25,41%	41 22,16%	8 4,32%	185 100%
Diferențe	- 2,23%	+ 4,66%	- 4,09%	- 3,03%	+ 4,69%	-

Reprezentare grafică

Gradul de mulțumire față de condițiile oferite de CĂMINELE
Universității „Vasile Alecsandri” din Bacău



2. Din totalul de 366 respondenți, cei mai mulți, adică 58,47% (214 studenți), apreciază **numărul de locuri din căminele studențești în raport cu numărul solicitărilor de cazare** ca fiind *satisfăcător*, pondere în creștere cu 6,04% (52,43%) comparativ cu rezultatele obținute în cadrul anchetei din 2010. Pentru restul răspunsurilor, situația înregistrată este următoarea (în ordine descrescătoare): 16,94% (62 studenți) *mare*, 14,48% (53 studenți) *mic*, 6,28% (23 studenți) *foarte mic* și doar 3,83% (14 studenți) *foarte mare*.

Creșterea cea mai evidentă, comparativ cu rezultatele cercetării desfășurată în anul 2010, s-a înregistrat pentru varianta de răspuns **c** (*satisfăcător*), cu 6,04%, urmată de varianta de răspuns **b** (*mare*), cu 3,43% și **a** (*foarte mare*), cu 3,29%. Cea mai evidentă scădere s-a înregistrat pentru varianta de răspuns **d** (*mic*), cu 11,47%, urmată de varianta de răspuns **e** (*foarte mic*), cu 1,29%. Astfel, ponderea răspunsurilor pozitive, de 20,77% (variantele a și b), este în creștere cu 6,72% față de ponderea înregistrată în anul 2010 (14,05%), iar ponderea răspunsurilor negative, de 79,23% (variantele c, d și e), este în scădere cu 6,72% față de ponderea înregistrată în anul 2010 (85,95%).

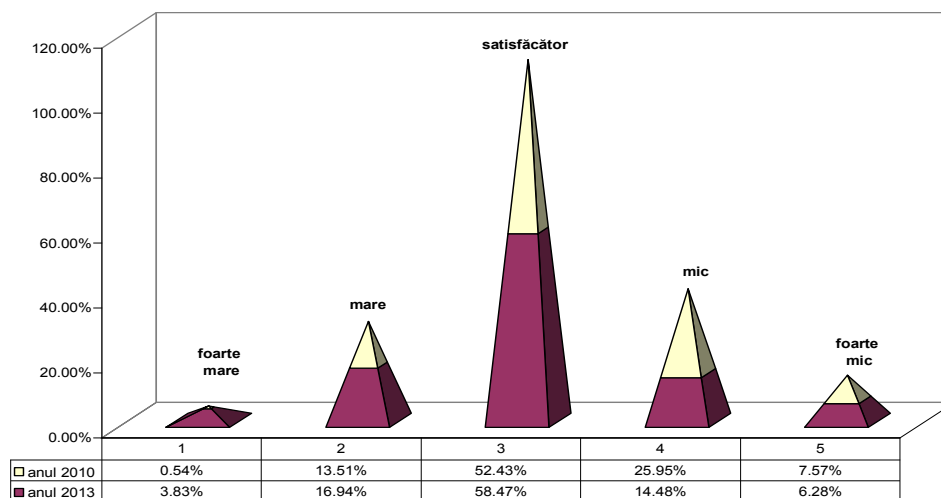
Tabelul nr.3

**Aprecieri cu privire la numărul de locuri din căminele studențești
în raport cu numărul solicitărilor de cazare**

Variante de răspuns	a. foarte mare	b. mare	c. satisfăcător	d. mic	e. foarte mic	TOTAL
2013	14 3,83%	62 16,94%	214 58,47%	53 14,48%	23 6,28%	366 100%
2010	1 0,54%	25 13,51%	97 52,43%	48 25,95%	14 7,57%	185 100%
Diferențe	+ 3,29%	+ 3,43%	+ 6,04%	- 11,47%	- 1,29%	-

Reprezentare grafică

Aprecieri cu privire la numărul de locuri din căminele studențești în raport cu numărul solicitărilor de cazare



3.a. În privința **spațiului de locuit**, cei mai mulți respondenți, adică 33,33% (122 studenți), s-au declarat *nici mulțumiți, nici nemulțumiți*, pondere în scădere cu 6,13% (39,46%) comparativ cu rezultatele obținute în cadrul anchetei din 2010. Pentru restul răspunsurilor, situația înregistrată este următoarea (în ordine descrescătoare): 21,86% (80 studenți) *mulțumiți*, 20,76% (76 studenți) *foarte mulțumiți*, 17,21% (63 studenți) *nemulțumiți*, iar 6,84% (25 studenți) *total nemulțumiți*.

Creșterea cea mai evidentă, comparativ cu rezultatele cercetării desfășurată în anul 2010, s-a înregistrat pentru varianta de răspuns **e** (*foarte mulțumiți*), cu 7,79%, urmată de variantele de răspuns **a** (*total nemulțumiți*), cu 4,13% și **b** (*nemulțumiți*), cu 0,99%. Cea mai evidentă scădere s-a înregistrat pentru varianta de răspuns **d** (*mulțumiți*), cu 6,78%, urmată de varianta de răspuns **c** (*nici mulțumiți, nici nemulțumiți*), cu 6,13%. Astfel, ponderea răspunsurilor pozitive, de 42,62% (variantele d și e), este în creștere cu 1,01% față de ponderea înregistrată în anul 2010 (41,61%), iar ponderea răspunsurilor negative, de 57,38% (variantele a, b și c), este în scădere cu 1,01% față de ponderea înregistrată în anul 2010 (58,39%).

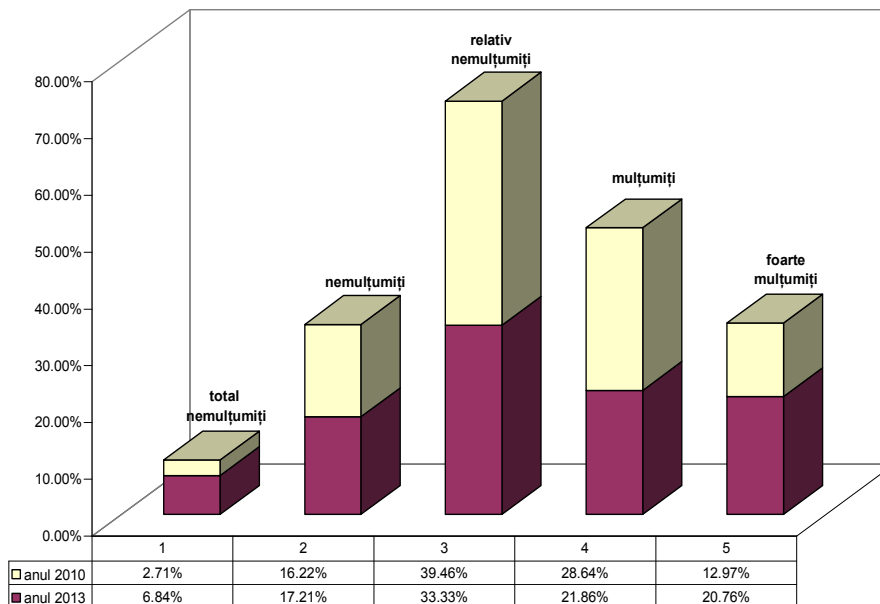
Tabelul nr.4

Evaluarea spațiului de locuit în raport cu nevoile și așteptările respondenților

Variante de răspuns	a. total nemulțumiți	b. nemulțumiți	c. nici mulțumiți, nici nemulțumiți	d. mulțumiți	e. foarte mulțumiți	TOTAL
2013	25 6,84%	63 17,21%	122 33,33%	80 21,86%	76 20,76%	366 100%
2010	5 2,71%	30 16,22%	73 39,46%	53 28,64%	24 12,97%	185 100%
Diferențe	+ 4,13 %	+ 0,99%	- 6,13%	- 6,78%	+ 7,79%	-

Reprezentare grafică

Evaluarea spațiului de locuit în raport cu nevoile și așteptările respondenților



3.b. În privința **asigurării liniștii**, cei mai mulți respondenți, adică 24,59% (90 studenți), s-au declarat *mulțumiți*, pondere în creștere cu 11,62% (39,46%) comparativ cu rezultatele obținute în cadrul anchetei din 2010. Pentru restul răspunsurilor, situația înregistrată este următoarea (în ordine descrescătoare): 23,23% (85 studenți) *nici mulțumiți, nici nemulțumiți*, 20,22% (74 studenți) *nemulțumiți*, 18,30% (67 studenți) *foarte mulțumiți*, iar 13,66% (50 studenți) *total nemulțumiți*.

Creșterea cea mai evidentă, comparativ cu rezultatele cercetării desfășurată în anul 2010, s-a înregistrat pentru varianta de răspuns **d** (*mulțumiți*), cu 11,62%, urmată de varianta de răspuns **e** (*foarte mulțumiți*), cu 5,33%. Cea mai evidentă scădere s-a înregistrat pentru varianta de răspuns **a** (*total nemulțumiți*), cu 5,80%, urmată de variantele de răspuns **b** (*nemulțumiți*), cu 5,73% și **c** (*nici mulțumiți, nici nemulțumiți*), cu 5,42%. Astfel, ponderea răspunsurilor pozitive, de 42,91% (variantele d și e), este în creștere cu 16,95% față de ponderea înregistrată în anul 2010 (25,94%), iar ponderea răspunsurilor negative, de 57,11% (variantele a, b și c), este în scădere cu 16,95% față de ponderea înregistrată în anul 2010 (74,06%).

Tabelul nr.5

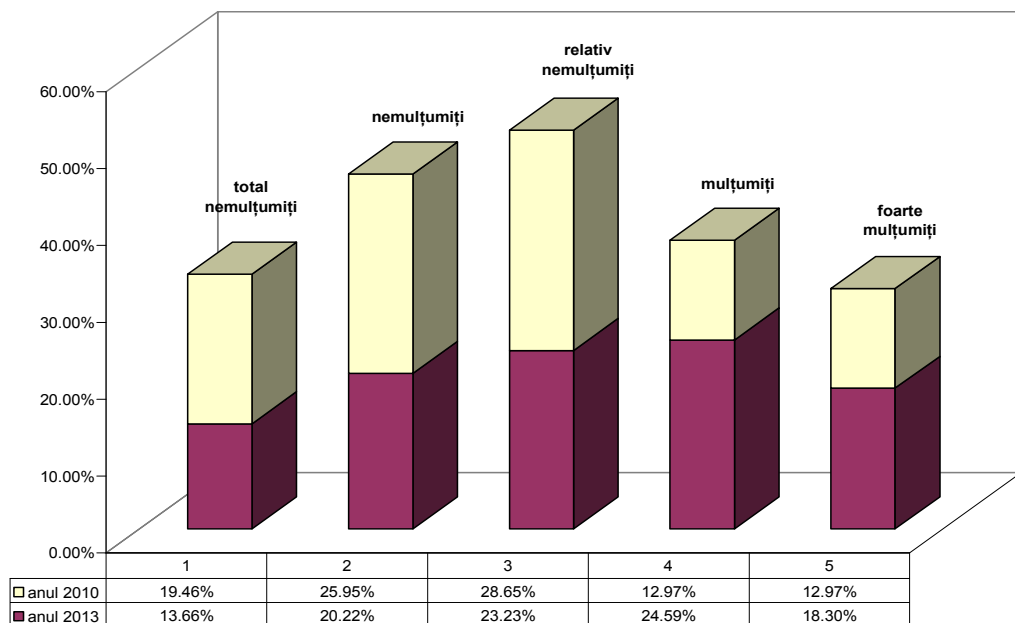
Evaluarea asigurării liniștii în raport cu nevoile și așteptările respondenților

Variante de răspuns	a. total nemulțumiți	b. nemulțumiți	c. nici mulțumiți, nici nemulțumiți	d. mulțumiți	e. foarte mulțumiți	TOTAL
2013	50 13,66%	74 20,22%	85 23,23%	90 24,59%	67 18,30%	366 100%
2010	36	48	53	24	24	185

	19,46%	25,95%	28,65%	12,97%	12,97%	100%
Diferențe	- 5,80%	- 5,73%	- 5,42%	+	+ 5,33%	-
				11,62%		

Reprezentare grafică

Evaluarea asigurării liniștii în raport cu nevoile și așteptările respondenților



3.c. În privința **evaluării stării mobilierului**, cei mai mulți respondenți, adică 30,88% (113 studenți), s-au declarat *mulțumiți*, pondere în creștere cu 3,31% (27,57%) comparativ cu rezultatele obținute în cadrul anchetei din 2010. Pentru restul răspunsurilor, situația înregistrată este următoarea (în ordine descrescătoare): 26,77% (98 studenți) *nici mulțumiți, nici nemulțumiți*, 19,12% (70 studenți) *foarte mulțumiți*, 17,21% (63 studenți) *nemulțumiți*, iar 6,01% (22 studenți) *total nemulțumiți*.

Creșterea cea mai evidentă, comparativ cu rezultatele cercetării desfășurată în anul 2010, s-a înregistrat pentru varianta de răspuns **c** (*nici mulțumiți, nici nemulțumiți*), cu 15,96%, urmată de variantele de răspuns **b** (*nemulțumiți*), cu 6,94%, **d** (*mulțumiți*), cu 3,31% și **a** (*total nemulțumiți*) cu 1,15%. Singura scădere s-a înregistrat pentru varianta de răspuns **e** (*foarte mulțumiți*), cu 27,37%. Astfel, ponderea răspunsurilor pozitive, de 50,01% (variantele d și e), este în scădere cu 24,05% față de ponderea înregistrată în anul 2010 (74,06%), iar ponderea răspunsurilor negative, de 49,99% (variantele a, b și c), este în creștere cu 24,05% față de ponderea înregistrată în anul 2010 (25,94%).

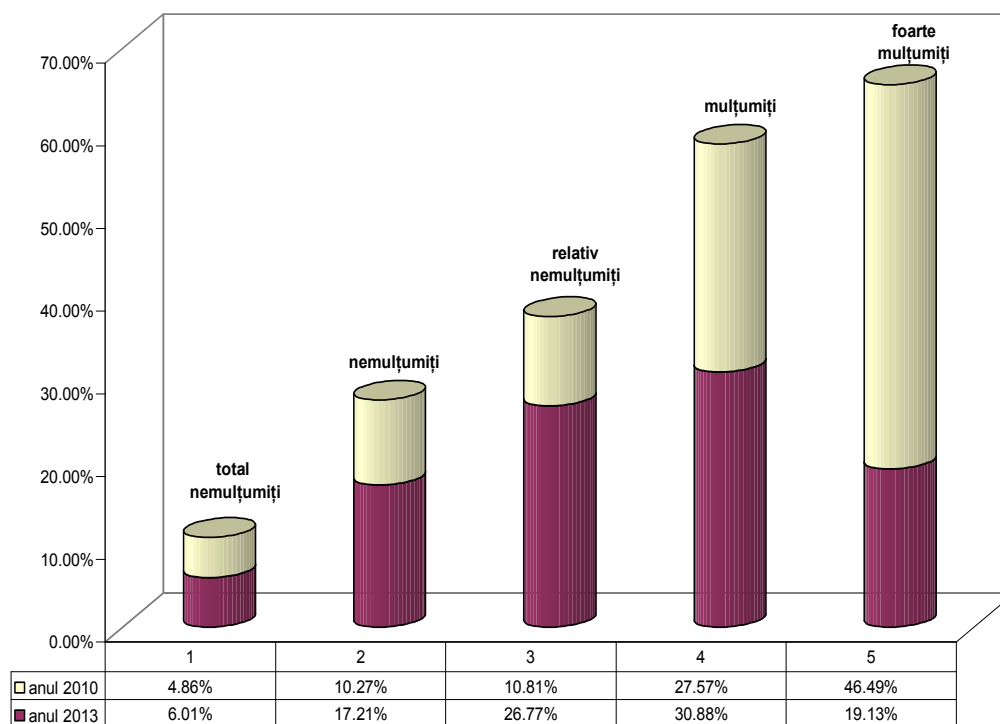
Tabelul nr.6

Evaluarea stării mobilierului în raport cu nevoile și așteptările respondenților

Variante de răspuns	a. total nemulțumiți	b. nemulțumiți	c. nici mulțumiți, nici nemulțumiți	d. mulțumiți	e. foarte mulțumiți	TOTAL
2013	22 6,01%	63 17,21%	98 26,77%	113 30,88%	70 19,13%	366 100%
2010	9 4,86%	19 10,27%	20 10,81%	51 27,57%	86 46,49%	185 100%
Diferențe	+ 1,15 %	+ 6,94%	+ 15,96%	+ 3,31%	- 27,37%	-

Reprezentare grafică

Evaluarea stării mobilierului în raport cu nevoile și așteptările respondenților



3.d. În privința **curățeniei din cămine**, cei mai mulți respondenți, adică 24,04% (88 studenți), s-au declarat *mulțumiți*, pondere în scădere cu 6,23% (30,27%) comparativ cu rezultatele obținute în cadrul anchetei din 2010. Pentru restul răspunsurilor, situația înregistrată este următoarea (în ordine descrescătoare): 21,32% (78 studenți) *nemulțumiți*, 19,68% (72 studenți) *nici mulțumiți, nici nemulțumiți*, 18,57% (68 studenți) *foarte mulțumiți*, iar 16,39% (60 studenți) *total nemulțumiți*.

Creșterea cea mai evidentă, comparativ cu rezultatele cercetării desfășurată în anul 2010, s-a înregistrat pentru varianta de răspuns **b** (*nemulțumiți*), cu 5,64%, urmată de variantele de răspuns **a** (*total nemulțumiți*), cu 5,58% și **e** (*foarte mulțumiți*), cu 1,28%. Cea mai evidentă scădere s-a înregistrat pentru varianta de răspuns **c** (*nici mulțumiți, nici nemulțumiți*), cu 6,27%, urmată de varianta de răspuns **d** (*mulțumiți*), cu 6,23%. Astfel, ponderea răspunsurilor pozitive, de 42,61% (variantele d și e), este în scădere cu 4,95% față de ponderea înregistrată în anul 2010 (47,56%), iar ponderea răspunsurilor negative,

de 57,39% (variantele a, b și c), este în creștere cu 4,95% față de ponderea înregistrată în anul 2010 (52,44%).

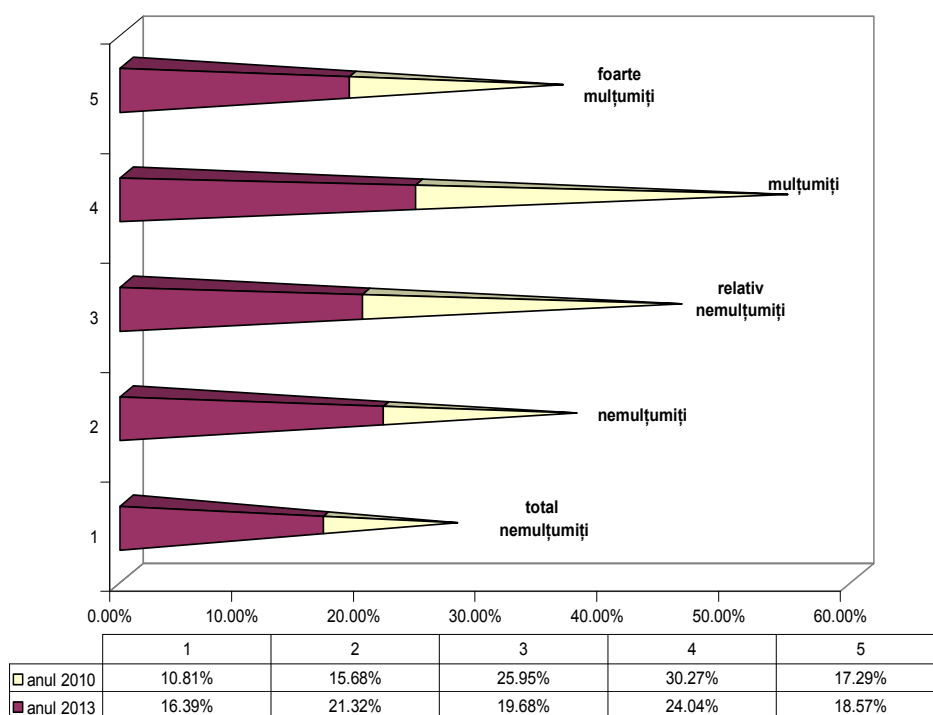
Tabelul nr.7

Evaluarea curățeniei din cămine în raport cu nevoile și așteptările respondenților

Variante de răspuns	a. total nemulțumiți	b. nemulțumiți	c. nici mulțumiți, nici nemulțumiți	d. mulțumiți	e. foarte mulțumiți	TOTAL
2013	60 16,39%	78 21,32%	72 19,68%	88 24,04%	68 18,57%	366 100%
2010	20 10,81%	29 15,68%	48 25,95%	56 30,27%	32 17,29%	185 100%
Diferențe	+ 5,58%	+ 5,64%	- 6,27%	- 6,23%	+ 1,28%	-

Reprezentare grafică

Evaluarea curățeniei din cămine în raport cu nevoile și așteptările respondenților



3.e. În privința **spațiilor destinate studiului**, cei mai mulți respondenți, adică 21,58% (79 studenți), s-au declarat *foarte mulțumiți*, pondere în scădere cu 2,74% (24,32%) comparativ cu rezultatele obținute în cadrul anchetei din 2010. La o foarte mică diferență (de doar 0,26%), în proporție de 21,32% (78 studenți) intervievații au afirmat că sunt *total nemulțumiți*. Pentru restul răspunsurilor, situația înregistrată este următoarea (în ordine descrescătoare): 19,95% (73 studenți) *mulțumiți*, 18,85% (69 studenți) *nici mulțumiți, nici nemulțumiți*, iar 18,30% (67 studenți) *nemulțumiți*.

Creșterea cea mai evidentă, comparativ cu rezultatele cercetării desfășurată în anul 2010, s-a înregistrat pentru varianta de răspuns c (*nici mulțumiți, nici nemulțumiți*),

cu 5,88%, urmată de varianta de răspuns **d** (*mulțumiți*), cu 1,57%. Cea mai evidentă scădere s-a înregistrat pentru varianta de răspuns **a** (*total nemulțumiți*), cu 4,63%, urmată de variantele de răspuns **e** (*foarte mulțumiți*), cu 2,74% și **b** (*nemulțumiți*), cu 0,08%. Astfel, ponderea răspunsurilor pozitive, de 41,53% (variantele d și e), este în scădere cu 1,17% față de ponderea înregistrată în anul 2010 (42,70%), iar ponderea răspunsurilor negative, de 58,47% (variantele a, b și c), este în creștere cu 1,17% față de ponderea înregistrată în anul 2010 (57,30%).

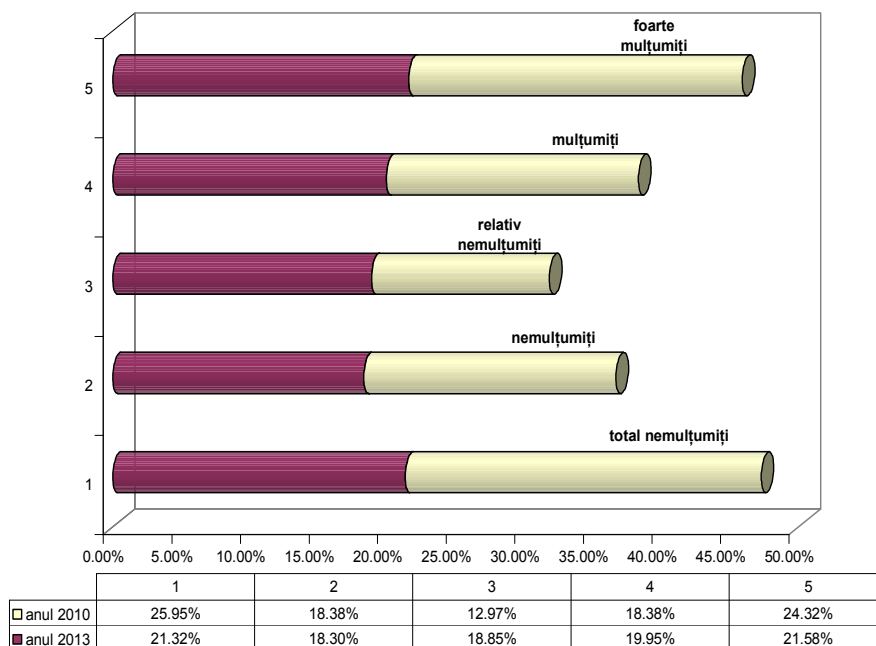
Tabelul nr.8

Evaluarea spațiilor destinate studiului în raport cu nevoile și așteptările respondenților

Variante de răspuns	a. total nemulțumiți	b. nemulțumiți	c. nici mulțumiți, nici nemulțumiți	d. mulțumiți	e. foarte mulțumiți	TOTAL
2013	78 21,32%	67 18,30%	69 18,85%	73 19,95%	79 21,58%	366 100%
2010	48 25,95%	34 18,38%	24 12,97%	34 18,38%	45 24,32%	185 100%
Diferențe	- 4,63%	- 0,08%	+ 5,88%	+ 1,57%	- 2,74%	-

Reprezentare grafică

Evaluarea spațiilor destinate studiului în raport cu nevoile și așteptările respondenților



3.f. În privința **programului de apă caldă**, cei mai mulți respondenți, adică 28,96% (106 studenți), s-au declarat *total nemulțumiți*, pondere în creștere cu 14,36% (14,60%) comparativ cu rezultatele obținute în cadrul anchetei din 2010. Pentru restul răspunsurilor, situația înregistrată este următoarea (în ordine descrescătoare): 24,32% (89 studenți) *nemulțumiți*, 24,04% (88 studenți) *nici mulțumiți, nici nemulțumiți*, 15,57% (57 studenți) *mulțumiți*, iar 7,11% (26 studenți) *foarte mulțumiți*.

Creșterea cea mai evidentă, comparativ cu rezultatele cercetării desfășurată în anul 2010, s-a înregistrat pentru varianta de răspuns **a** (*total nemulțumiți*), cu 14,36%,

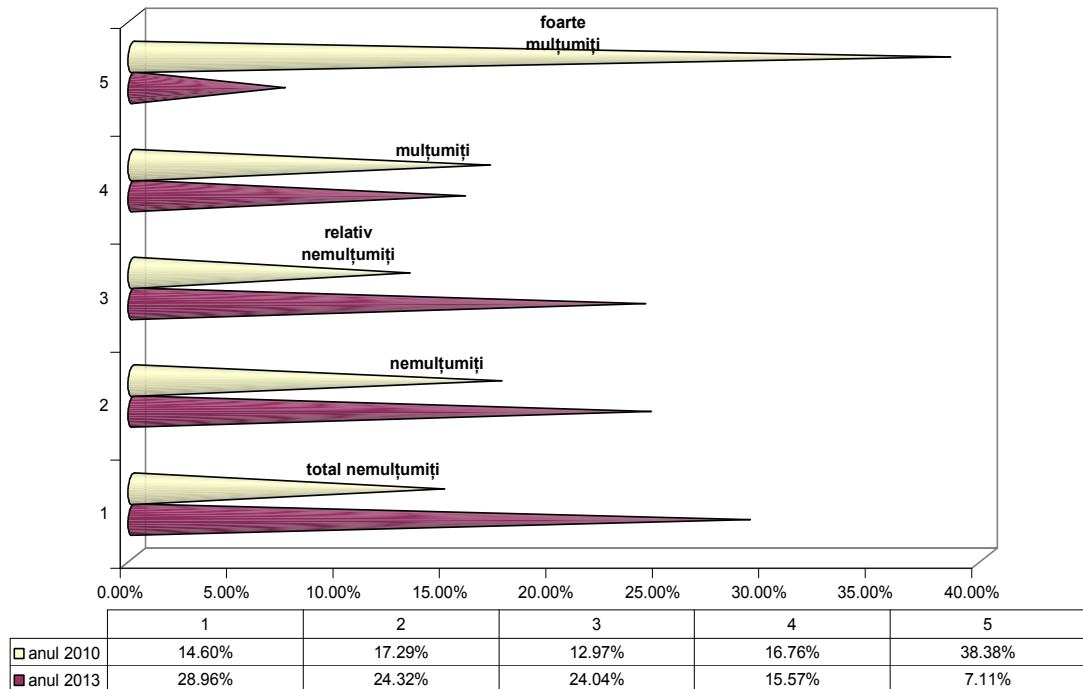
urmată de variantele de răspuns **c** (*nici mulțumiți, nici nemulțumiți*), cu 11,07% și **b** (*nemulțumiți*), cu 7,03%. Cea mai evidentă scădere s-a înregistrat pentru varianta de răspuns **e** (*foarte mulțumiți*), cu 31,27%, urmată de varianta de răspuns **d** (*mulțumiți*), cu 1,19%. Astfel, ponderea răspunsurilor pozitive, de 22,68% (variantele d și e), este în scădere cu 32,46% față de ponderea înregistrată în anul 2010 (55,14%), iar ponderea răspunsurilor negative, de 77,32% (variantele a, b și c), este în creștere cu 32,46% față de ponderea înregistrată în anul 2010 (44,86%).

Tabelul nr.9
Evaluarea programului de caldă în raport cu nevoile și așteptările respondenților

Variante de răspuns	a. total nemulțumiți	b. nemulțumiți	c. nici mulțumiți, nici nemulțumiți	d. mulțumiți	e. foarte mulțumiți	TOTAL
2013	106 28,96%	89 24,32%	88 24,04%	57 15,57%	26 7,11%	366 100%
2010	27 14,60%	32 17,29%	24 12,97%	31 16,76%	71 38,38%	185 100%
Diferențe	+ 14,36%	+ 7,03%	+ 11,07%	- 1,19%	- 31,27%	-

Reprezentare grafică

Evaluarea programului de caldă în raport cu nevoile și așteptările respondenților



3.g. În privința **programului de căldură**, cei mai mulți respondenți, adică 28,14% (103 studenți), s-au declarat *foarte mulțumiți*, pondere în scădere cu 27% (55,14%) comparativ cu rezultatele obținute în cadrul anchetei din 2010. Pentru restul răspunsurilor, situația înregistrată este următoarea (în ordine descrescătoare): 24,04% (88

studenți) *mulțumiți*, 22,96% (84 studenți) *nici mulțumiți, nici nemulțumiți*, 15,03% (55 studenți) *nemulțumiți*, iar 9,83% (36 studenți) *total nemulțumiți*.

Creșterea cea mai evidentă, comparativ cu rezultatele cercetării desfășurată în anul 2010, s-a înregistrat pentru varianta de răspuns **c** (*nici mulțumiți, nici nemulțumiți*), cu 11,61%, urmată de variantele de răspuns **b** (*nemulțumiți*), cu 9,63% și **a** (*total nemulțumiți*), cu 8,75%. Cea mai evidentă scădere s-a înregistrat pentru varianta de răspuns **e** (*foarte mulțumiți*), cu 27%, urmată de varianta de răspuns **d** (*mulțumiți*), cu 2,99%. Astfel, ponderea răspunsurilor pozitive, de 52,18% (variantele d și e), este în scădere cu 29,99% față de ponderea înregistrată în anul 2010 (82,17%), iar ponderea răspunsurilor negative, de 47,82% (variantele a, b și c), este în creștere cu 29,99% față de ponderea înregistrată în anul 2010 (17,83%).

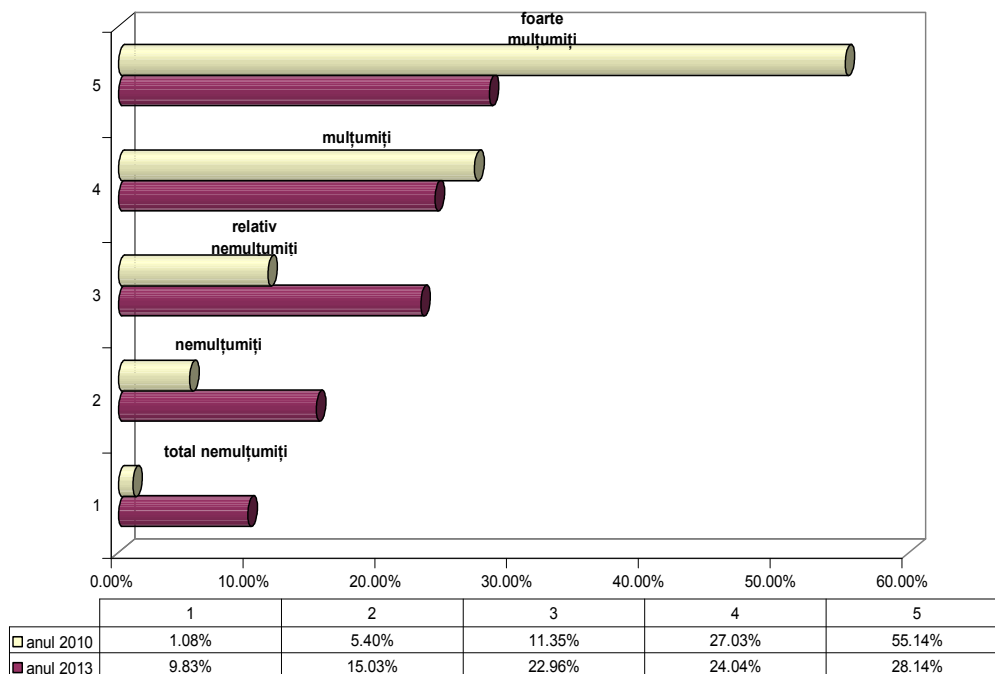
Tabelul nr.10

Evaluarea programului de căldură în raport cu nevoile și așteptările respondenților

Variante de răspuns	a. total nemulțumiți	b. nemulțumiți	c. nici mulțumiți, nici nemulțumiți	d. mulțumiți	e. foarte mulțumiți	TOTAL
2013	36 9,83%	55 15,03%	84 22,96%	88 24,04%	103 28,14%	366 100%
2010	2 1,08%	10 5,40%	21 11,35%	50 27,03%	102 55,14%	185 100%
Diferențe	+ 8,75%	+ 9,63%	+ 11,61%	- 2,99%	- 27%	-

Reprezentare grafică

Evaluarea programului de căldură în raport cu nevoile și așteptările respondenților



3.h. În privința **asigurării securității**, cei mai mulți respondenți, adică 27,86% (102 studenți), s-au declarat *foarte mulțumiți*, pondere în creștere cu 5,16% (22,70%) comparativ cu rezultatele obținute în cadrul anchetei din 2010. Pentru restul răspunsurilor, situația înregistrată este următoarea (în ordine descrescătoare): 24,31% (89 studenți) *mulțumiți*, 22,96% (84 studenți) *nici mulțumiți, nici nemulțumiți*, 14,48% (53 studenți) *total nemulțumiți*, iar 10,39% (38 studenți) *nemulțumiți*.

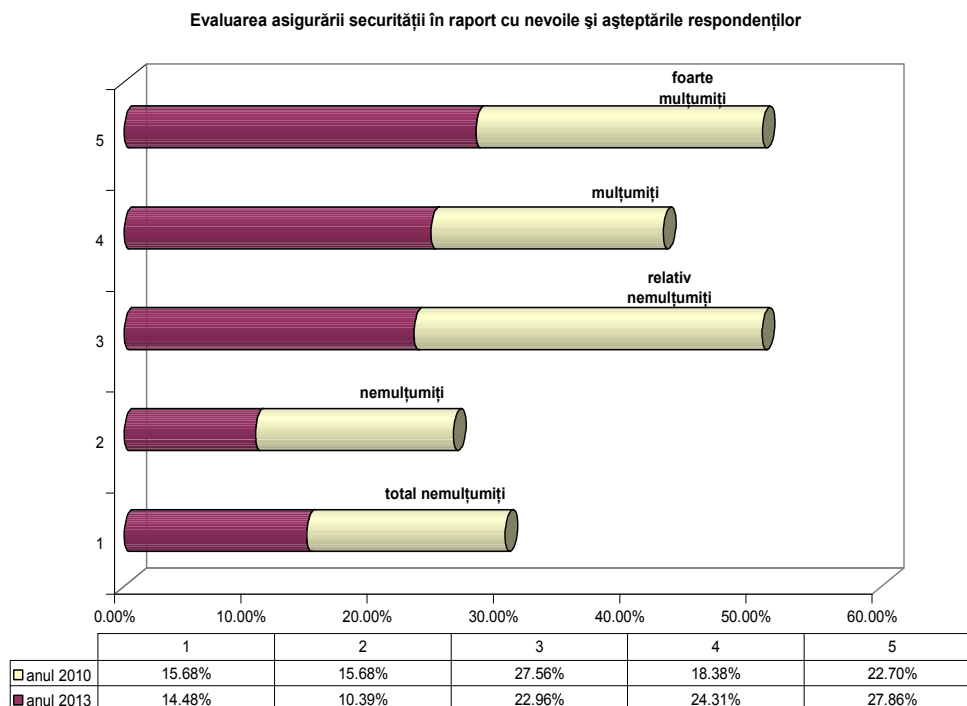
Creșterea cea mai evidentă, comparativ cu rezultatele cercetării desfășurată în anul 2010, s-a înregistrat pentru varianta de răspuns **d** (*mulțumiți*), cu 5,93%, urmată de varianta de răspuns **e** (*foarte mulțumiți*), cu 5,16%. Cea mai evidentă scădere s-a înregistrat pentru varianta de răspuns **b** (*nemulțumiți*), cu 5,29%, urmată de variantele de răspuns **c** (*nici mulțumiți, nici nemulțumiți*), cu 4,60% și **a** (*total nemulțumiți*) cu 1,20%. Astfel, ponderea răspunsurilor pozitive, de 52,17% (variantele d și e), este în creștere cu 11,09% față de ponderea înregistrată în anul 2010 (41,08%), iar ponderea răspunsurilor negative, de 47,83% (variantele a, b și c), este în scădere cu 11,09% față de ponderea înregistrată în anul 2010 (58,92%).

Tabelul nr.11

Evaluarea asigurării securității în raport cu nevoile și așteptările respondenților

Variante de răspuns	a. total nemulțumiți	b. nemulțumiți	c. nici mulțumiți, nici nemulțumiți	d. mulțumiți	e. foarte mulțumiți	TOTAL
2013	53 14,48%	38 10,39%	84 22,96%	89 24,31%	102 27,86%	366 100%
2010	29 15,68%	29 15,68%	51 27,56%	34 18,38%	42 22,70%	185 100%
Diferențe	- 1,20%	- 5,29%	- 4,60%	+ 5,93%	+ 5,16%	-

Reprezentare grafică



3.i. În privința **serviciului IT**, cei mai mulți respondenți, adică **36,61%** (134 studenți), s-au declarat *total nemulțumiți*, pondere în creștere cu **21,48%** (15,13%) comparativ cu rezultatele obținute în cadrul anchetei din 2010. Pentru restul răspunsurilor, situația înregistrată este următoarea (în ordine descrescătoare): **25,96%** (95 studenți) *nemulțumiți*, **22,14%** (81 studenți) *nici mulțumiți, nici nemulțumiți*, **9,83%** (36 studenți) *mulțumiți*, iar **5,46%** (20 studenți) *foarte mulțumiți*.

Creșterea cea mai evidentă, comparativ cu rezultatele cercetării desfășurată în anul 2010, s-a înregistrat pentru varianta de răspuns **a** (*total nemulțumiți*), cu **21,48%**, urmată de variantele de răspuns **b** (*nemulțumiți*), cu **15,68%** și **c** (*nici mulțumiți, nici nemulțumiți*), cu **5,93%**. Cea mai evidentă scădere s-a înregistrat pentru varianta de răspuns **e** (*foarte mulțumiți*), cu **21,57%**, urmată de varianta de răspuns **d** (*mulțumiți*), cu **21,52%**. Astfel, ponderea răspunsurilor pozitive, de **15,29%** (variantele d și e), este în scădere cu **43,09%** față de ponderea înregistrată în anul 2010 (**58,38%**), iar ponderea răspunsurilor negative, de **84,71%** (variantele a, b și c), este în creștere cu **43,09%** față de ponderea înregistrată în anul 2010 (**41,62%**).

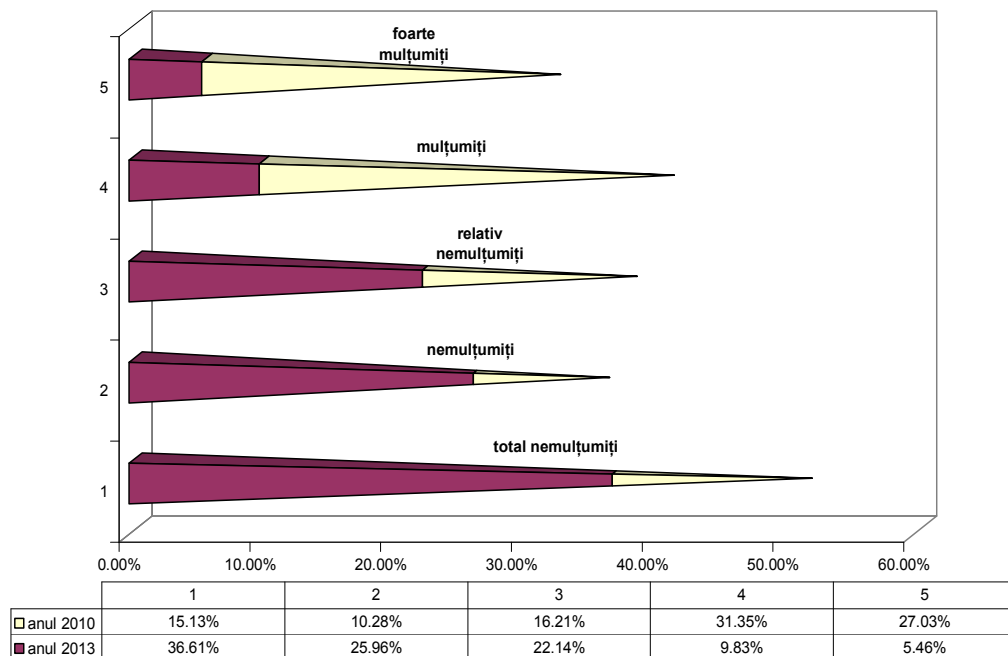
Tabelul nr.12

Evaluarea serviciului IT în raport cu nevoile și așteptările respondenților

Variante de răspuns	a. total nemulțumiți	b. nemulțumiți	c. nici mulțumiți, nici nemulțumiți	d. mulțumiți	e. foarte mulțumiți	TOTAL
2013	134 36,61%	95 25,96%	81 22,14%	36 9,83%	20 5,46%	366 100%
2010	28 15,13%	19 10,28%	30 16,21%	58 31,35%	50 27,03%	185 100%
Diferențe	+ 21,48%	+ 15,68%	+ 5,93%	- 21,52%	- 21,57%	-

Reprezentare grafică

Evaluarea serviciului IT în raport cu nevoile și așteptările respondenților



3.1. În privința **altor utilități** existente în prezent în cămine, cei mai mulți respondenți, adică 28,68% (105 studenți), s-au declarat *total nemulțumiți*, pondere în creștere cu 13% (15,68%) comparativ cu rezultatele obținute în cadrul anchetei din 2010. Pentru restul răspunsurilor, situația înregistrată este următoarea (în ordine descrescătoare): 24,59% (90 studenți) *nici mulțumiți, nici nemulțumiți*, 21,32% (78 studenți) *nemulțumiți*, 16,67% (61 studenți) *mulțumiți*, iar 8,74% (32 studenți) *foarte mulțumiți*.

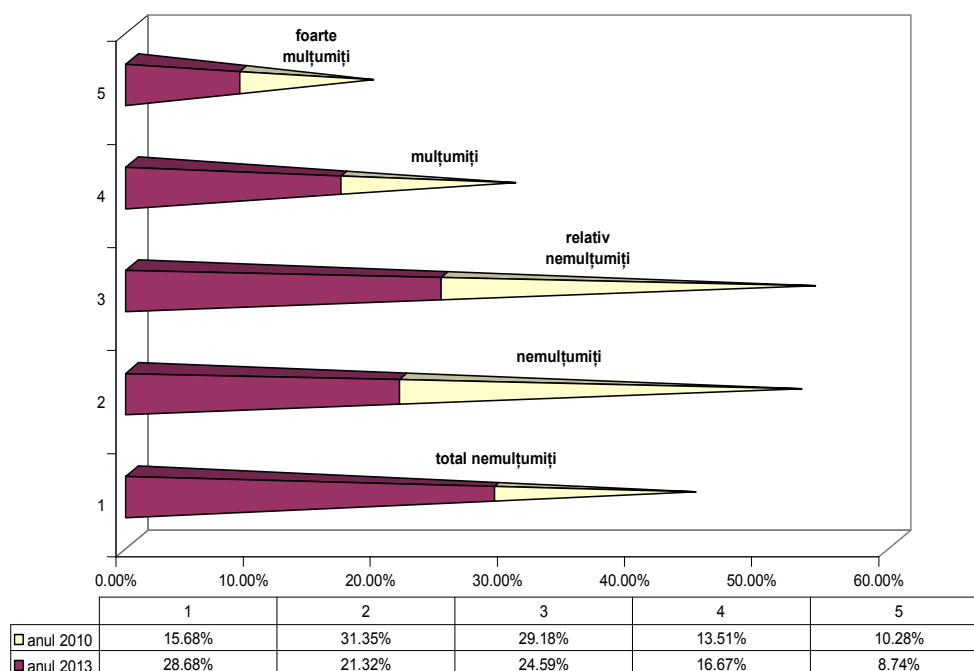
Creșterea cea mai evidentă, comparativ cu rezultatele cercetării desfășurată în anul 2010, s-a înregistrat pentru varianta de răspuns **a** (*total nemulțumiți*), cu 13%, urmată de varianta de răspuns **d** (*mulțumiți*), cu 3,16%. Cea mai evidentă scădere s-a înregistrat pentru varianta de răspuns **b** (*nemulțumiți*), cu 10,03%, urmată de variantele de răspuns **c** (*nici mulțumiți, nici nemulțumiți*), cu 4,59% și **e** (*foarte mulțumiți*), cu 1,54%. Astfel, ponderea răspunsurilor pozitive, de 25,41% variantele d și e), este în creștere cu 1,62% față de ponderea înregistrată în anul 2010 (23,79%), iar ponderea răspunsurilor negative, de 74,59% (variantele a, b și c), este în scădere cu 1,62% față de ponderea înregistrată în anul 2010 (76,21%).

Tabelul nr.13

Evaluarea altor utilități în raport cu nevoile și așteptările respondenților						
Variante de răspuns	a. total nemulțumiți	b. nemulțumiți	c. nici mulțumiți, nici nemulțumiți	d. mulțumiți	e. foarte mulțumiți	TOTAL
2013	105 28,68%	78 21,32%	90 24,59%	61 16,67%	32 8,74%	366 100%
2010	29 15,68%	58 31,35%	54 29,18%	25 13,51%	19 10,28%	185 100%
Diferențe	+ 13%	- 10,03%	- 4,59%	+ 3,16%	- 1,54%	-

Reprezentare grafică

Evaluarea altor utilități în raport cu nevoile și așteptările respondenților



4. Din totalul de 366 respondenți, cei mai mulți, adică 48,63% (178 studenți), apreciază **tariful unui loc de cazare în cămine** ca fiind *accesibil*, pondere în scădere cu 8,67% (57,30%) comparativ cu rezultatele obținute în cadrul anchetei din 2010. Pentru restul răspunsurilor, situația înregistrată este următoarea (în ordine descrescătoare): 28,15% (103 studenți) *ridicat*, 13,39% (49 studenți) *foarte ridicat*, 6,83% (25 studenți) *scăzut* și doar 3% (11 studenți) *foarte scăzut*.

Creșterea cea mai evidentă, comparativ cu rezultatele cercetării desfășurată în anul 2010, s-a înregistrat pentru varianta de răspuns **e** (*foarte scăzut*), cu 3%, urmată de variantele de răspuns **d** (*scăzut*), cu 0,96%, **a** (*foarte ridicat*), cu 0,96% și **b** (*ridicat*), cu 0,04%. Cea mai evidentă scădere s-a înregistrat pentru varianta de răspuns **c** (*accesibil*), cu 8,67%. Astfel, ponderea răspunsurilor pozitive, de 58,46% (variantele c, d și e), este în ușoară scădere cu 1% față de ponderea înregistrată în anul 2010 (59,46%), iar ponderea răspunsurilor negative, de 41,54% (variantele a și b), este în ușoară creștere cu 1% față de ponderea înregistrată în anul 2010 (40,54%).

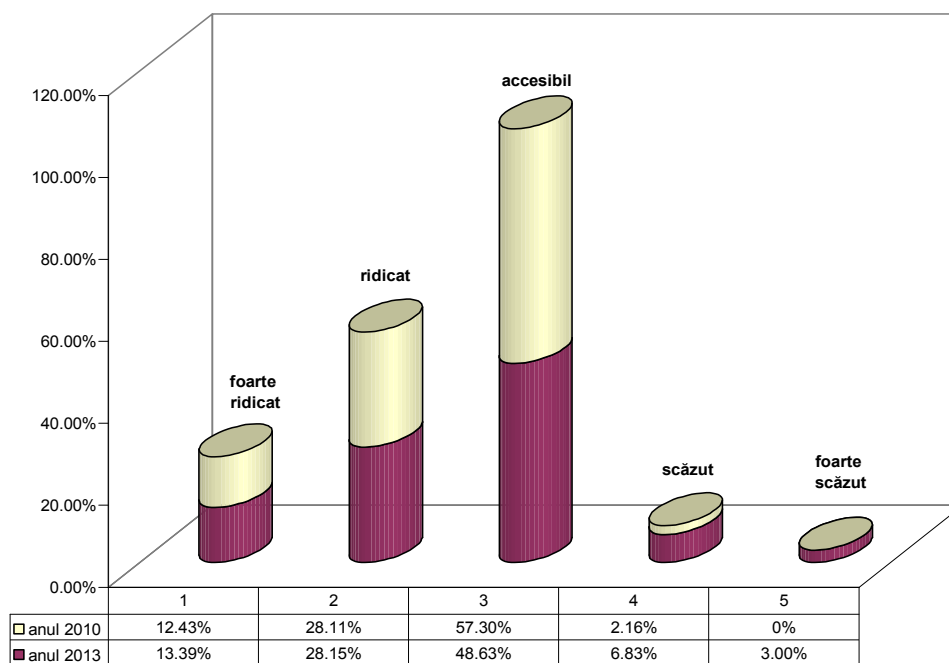
Tabelul nr.14

Aprecieri cu privire la tariful unui loc de cazare în cămin

Variante de răspuns	a. foarte ridicat	b. ridicat	c. accesibil	d. scăzut	e. foarte scăzut	TOTAL
2013	49 13,39%	103 28,15%	178 48,63%	25 6,83%	11 3%	366 100%
2010	23 12,43%	52 28,11%	106 57,30%	4 2,16%	0 0%	185 100%
Diferențe	+ 0,96%	+ 0,04%	- 8,67%	+ 0,96%	+ 3%	-

Reprezentare grafică

Aprecieri cu privire la tariful unui loc de cazare în cămin



5. Din totalul de 366 respondenți, cei mai mulți, adică 36,34% (133 studenți), apreciază **comportamentul personalului de deservire ca fiind compatibil cu așteptările** lor într-o mare măsură, pondere în scădere cu 10,69% (47,03%) comparativ cu rezultatele obținute în cadrul anchetei din 2010. Pentru restul răspunsurilor, situația înregistrată este următoarea (în ordine descrescătoare): 22,68% (83 studenți) într-o mică măsură, 17,76% (65 studenți) într-o foarte mare măsură, 13,66% (50 studenți) suficient, iar 9,56% (35 studenți) deloc.

Creșterea cea mai evidentă, comparativ cu rezultatele cercetării desfășurată în anul 2010, s-a înregistrat pentru varianta de răspuns e (deloc), cu 9,02%, urmată de variantele de răspuns a (într-o foarte mare măsură), cu 7,48% și d (suficient), cu 3,94%. Cea mai evidentă scădere s-a înregistrat pentru varianta de răspuns b (într-o mare

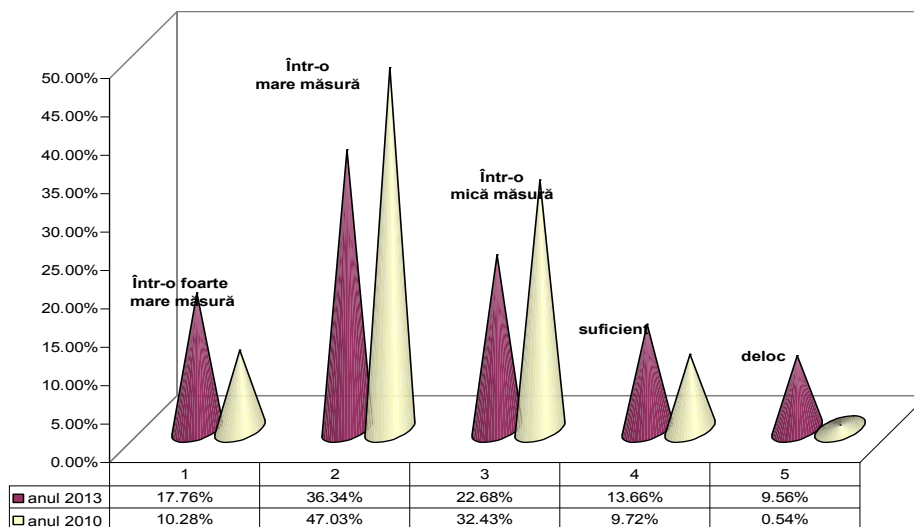
măsură), cu 10,69%, urmată de varianta de răspuns c (într-o mică măsură), cu 9,75%. Astfel, ponderea răspunsurilor pozitive, de 54,10% (variantele a și b), este în scădere cu 3,21% față de ponderea înregistrată în anul 2010 (57,31%), iar ponderea răspunsurilor negative, de 45,90% (variantele c, d și e), este în creștere cu 3,21% față de ponderea înregistrată în anul 2010 (42,69%).

Tabelul nr.15
**Aprecieri cu privire la comportamentul personalului de deservire
 în raport cu așteptările respondenților**

Variante de răspuns	a. Într-o foarte mare măsură	b. Într-o mare măsură	c. Într-o mică măsură	d. suficient	e. deloc	TOTAL
2013	65 17,76%	133 36,34%	83 22,68%	50 13,66%	35 9,56%	366 100%
2010	19 10,28%	87 47,03%	60 32,43%	18 9,72%	1 0,54%	185 100%
Diferențe	+ 7,48%	- 10,69%	- 9,75%	+ 3,94%	+ 9,02%	-

Reprezentare grafică

Aprecieri cu privire la comportamentul personalului de deservire
 în raport cu așteptările respondenților



6. Ponderile răspunsurilor de la itemul 6 din chestionar, ce conțin propuneri și sugestii în vederea îmbunătățirii calității serviciilor oferite de căminele universității, sunt prezentate mai jos, în ordine descrescătoare:

- **internet mai rapid**, în proporție de 28,80% (72 studenți), pondere mai ridicată cu 24,03% decât cea înregistrată în 2010 (4,77%), această creștere fiind cea mai semnificativă în ierarhia răspunsurilor;

- **mai multe dotări/utilități**, în proporție de 17,60% (44 studenți), pondere mai scăzută cu 11,92% decât cea înregistrată în 2010 (29,52%), această scădere fiind cea mai semnificativă în ierarhia răspunsurilor;

- **program prelungit pentru apă caldă / căldură**, în proporție de 15,60% (39 studenți), pondere mai ridicată cu 5,13% decât cea înregistrată în 2010 (10,47%), această creștere este cea de a doua în ierarhia răspunsurilor;

- **curățenia**, în proporție de 14% (35 studenți), pondere mai ridicată cu 1,33% decât cea înregistrată în 2010 (13,33%), această creștere este cea de a treia în ierarhia răspunsurilor;

- **tarife mai mici**, în proporție de 10% (25 studenți), răspuns identificat doar în cazul investigării din anul 2013;

- **renovări**, în proporție de 6% (15 studenți), pondere mai scăzută cu 3,53% decât cea înregistrată în 2010 (9,53%), această scădere este ultima în ierarhia răspunsurilor;

- **spațiu pentru studiu**, în proporție de 4,40% (11 studenți), pondere mai scăzută cu 7,98% decât cea înregistrată în 2010 (12,38%), această scădere este cea de a treia în ierarhia răspunsurilor;

- **sporirea securității / mai multă liniște**, în proporție de 3,20% (8 studenți) pondere mai scăzută cu 7,27% decât cea înregistrată în 2010 (10,47%), această scădere este penultima în ierarhia răspunsurilor;

- **altele**, în proporție de 0,40% (1 student), pondere mai scăzută cu 9,13% decât cea înregistrată în 2010 (9,13%), această scădere este cea de a doua în ierarhia răspunsurilor;

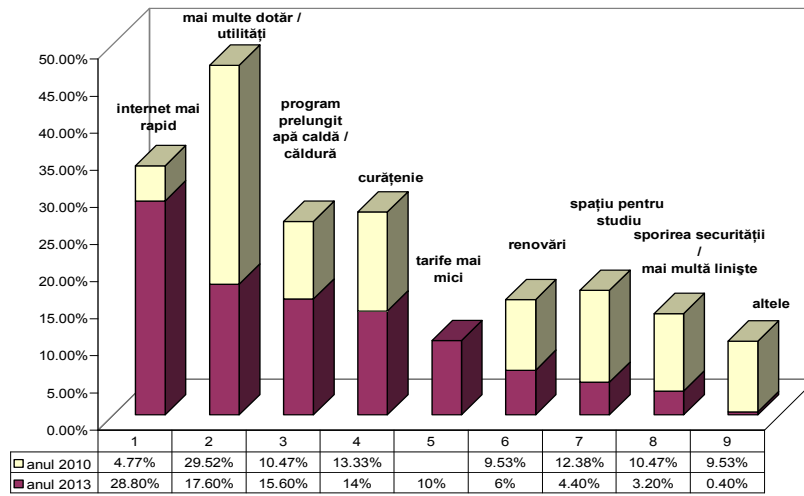
Tabelul nr.16

**Propuneri și sugestii în vederea îmbunătățirii calității serviciilor oferite de
CĂMINELE Universității „Vasile Alecsandri” din Bacău**

Variante de răspuns	internet mai rapid	mai multe dotăr / utilități	program prelungit apă caldă / căldură	curățenie	tarife mai mici	renovări	spațiu pentru studiu	sporirea securității / mai multă liniște	altele	Total răspunsuri
2013	72 28,80%	44 17,60%	39 15,60%	35 14%	25 10%	15 6%	11 4,40%	8 3,20%	1 0,40%	250 100%
2010	5 4,77%	31 29,52%	11 10,47%	14 13,33%	-	10 9,53%	13 12,38%	11 10,47%	10 9,53%	105 100%
Diferențe	+24,03%	-11,92%	+ 5,13%	+1,33 %	-	-3,53%	-7,98%	-7,27%	-9,13%	-

Reprezentare grafică

Propuneri și sugestii în vederea îmbunătățirii calității serviciilor oferite de
CĂMINELE Universității „Vasile Alecsandri” din Bacău



ACTIVITĂȚI ÎN CADRUL ALUMNI

PROMOȚIA 1973 - EDUCAȚIE FIZICĂ

„Despre viață, timp și împlinire”

29 august 2013 a marcat și pentru absolvenții Facultății de Educație Fizică, Promoția 1973, victoria în lupta cu tainele vieții personale și profesionale, aceștia sărbătorind cu emoție și bucurie trecerea a 40 de ani de la terminarea studiilor academice. În Aula Universității „Vasile Alecsandri” din Bacău timpul s-a oprit și a lăsat în dar celor aproximativ 20 de foști studenți prezenți la eveniment clipe în care aceștia au vorbit despre viață, timp și împlinire.

Cu freamăt în suflete și sinceritate, absolvenții de odinioară au mulțumit dascălilor prezenți la eveniment (prof. univ. Mariana Moșescu-îndrumător de an, prof. univ. Nicolae Guidea, prof. univ. Marin Crăciun, prof.univ. Constantin Șnel, prof.univ. Vasile Ghenadi,etc.) pentru profesionalism și dăruire și au cules din noianul amintirilor cele mai frumoase momente trăite în viața studenției, oferindu-le celor care i-au îndrumat pe drumul cunoașterii.

Trecerea timpului a înnobilit foștii studenți cu înțelepciune, maturitate și profesionalism, transformându-i în adevărate modele pentru generațiile viitoare.

Bucuria revederii a fost atât pentru absolvenți, cât și pentru profesori, prilej de recunoștință și îndemn spre continuitate și împliniri nemărginite.



PROMOȚIA 1983 - EDUCAȚIE FIZICĂ

„Povestea de 30 de ani...”

În data de 29 august 2013, Aula Universității „Vasile Alecsandri” din Bacău a devenit locul în care emoțiile și amintirile frumoase ale absolvenților Facultății de Educație Fizică, promoția 1983, au izvorât din atmosfera mirifică a unei „Povești de 30 de ani...”. Aniversarea a 30 de ani de la absolvirea facultății a oferit foștilor studenți posibilitatea întoarcerii în timp și depășirii celor mai frumoase momente din viața academică, personală și profesională. De asemenea, aceștia au mulțumit cadrelor didactice pentru răbdarea, grija și tenacitatea cu care i-au îndrumat spre profesie și realizări. Succesele fiecăruia dintre ei au constituit prilej de bucurie pentru profesorii prezenți la eveniment, care i-au răsplătit cu vorbe calde și pline de satisfacție, cu îndemnuri sincere pentru o viață la fel de frumoasă ca până acum. Profesorii prezenți la eveniment (prof. univ. dr. Mariana Moșescu-îndrumător de an, prof. univ. dr. Nicolae Guidea, prof. univ. dr. Eleonora Constantinescu, prof.univ.dr. Mariana Ifrim, etc.) au urat absolvenților continuitate și împliniri în tot ceea ce își propun pentru viitor.



PROMOȚIA 1983 - ENGLEZĂ-FRANCEZĂ

Vineri, 23 august 2013, în Aula Universității „Vasile Alecsandri” din Bacău a avut loc aniversarea a 30 de ani de la absolvire a promoției anului 1983, Facultatea de Litere, Secția Engleză-Franceză, moment în care, amintirile și bucuria revederii au generat emoții infinite.

La eveniment a fost prezent îndrumătorul de an al foștilor studenți, prof univ. dr. Doina Cmeciu, care, prin cuvântarea sa, a insuflat fostelor studente aceeași încredere și pasiune de odinioară pentru școală și pentru viață. Tema cursului festiv, de inspirație shakespeariană “UnfoldThyself!” („Dezvăluie-te!”, *Tragedia lui Hamlet, prinț al Danemarcei*, Actul I, scena 1, 2), propusă de fostul dascăl, a marcat subtil esența trecerii timpului și a constituit impulsul ce avea să rupă barierele tăcerii.

Toate cele zece foste studente, prezente la festivitate, au vorbit despre reușite și împliniri și și-au exprimat recunoștința față de profesorii care le-au îndrumat pașii tineri, în timpul facultății, pe drumul unei cariere de succes. Magia revederii a rămas în gândul tuturor și va păstra vie, pentru o întâlnire viitoare, puterea de a trece peste încercările vieții.



ȘCOALA FRANCOFONĂ DE VARĂ, EDIȚIA A III-A

Ediția a III- a Școlii Francofone de vară s-a desfășurat în perioada 15-26 iulie 2013 la Colegiul National „Dimitrie Cantemir “ din Onești . În afara celor 65 de elevi din Onești, Tg. Ocna, Focșani, au participat 15 studenți de la Universitatea „Vasile Alecsandri” din Bacău.

Cursurile celei de a III- a ediții au fost animate de 11 studenți de la HELMO/ESAS Liege (Belgia), de un student de la Universitatea din Lviv (Ucraina), de profesoara Claire Walthery, Liege, și de profesorul Damien Message de la Sorbonne 3. Mobilitatea studenților și profesorilor de la Universitatea „Vasile Alecsandri” din Bacău, susținută prin programul ERASMUS, precum și legăturile strânse cu AUF (Agence Universitaire de la Francophonie), au facilitat constituirea acestei echipe.

Programul cuprinde, pe lângă activitățile desfășurate jocuri didactice, exerciții de conversație pornind de la documente audio-vizuale, ba chiar sportive și un atelier de teatru (la Biblioteca « Radu Rosetti » din Onești) animat de studenți belgieni în colaborare cu studenții trupei de teatru francofon *De quoi s'agit-il ?* a Universității „Vasile Alecsandri” din Bacău, coordonați de Conf. univ. dr. Emilia Munteanu de la Facultatea de Litere.



Rosu Ioan Daniel 2013



Rosu Ioan Daniel 2013

ȘCOALA DE VARĂ, EDIȚIA A III-A

În perioada 28 august - 3 septembrie, Universitatea „Vasile Alecsandri din Bacău” a organizat cea de-a treia ediție a Școlii de Vară „Valea Bistriței – Materia ce naște energie”. Ediția din acest an și-a propus să valorizeze cunoștințele tehnice ale studenților și dorința lor de a le pune în practică. În acest sens, sub titulatura „Tehnologii noi pentru o viață mai bună”, ediția curentă abordează două subiecte de mare interes: structura de tip „DOME” pentru studiul aspectelor energetice și de mediu și motorul pneumatic.

Cea de a doua temă va constitui și proiectul cu care Universitatea „Vasile Alecsandri din Bacău” va aborda competiția PNEUMOBIL organizată de BOSCH REXROTH în Ungaria.



SIVUB^{două mii 13}

