



ROMÂNIA
MINISTERUL EDUCAȚIEI NAȚIONALE
**UNIVERSITATEA „VASILE ALECSANDRI” DIN
BACĂU**

Calea Mărășești, Nr. 157, Bacău, 600115
Tel. +40-234-542411, fax +40-234-545753
www.ub.ro; e-mail:rector@ub.ro



Nr. 23050/31.10.2019

BULETIN INFORMATIV – SEPTEMBRIE 2019

Regulamentul de finanțare al Universității „Vasile Alecsandri” din Bacău; Metodologia de finanțare a Universității „Vasile Alecsandri” din Bacău pentru anul 2018; Regulamentul de normare și salarizare; Regulamentul de organizare și funcționare a Comisiilor pentru evaluarea și asigurarea calității în Universitatea „Vasile Alecsandri” din Bacău; Regulamentul de aplicare a sistemului european de acumulare și transfer de credite de studii (ECTS)

Noaptea cercetătorilor europeni 2019

Eveniment LAB Open Doors

Zilele Școlii Băcăuane

Regulamentul de finanțare al Universității „Vasile Alecsandri” din Bacău

CADRUL LEGAL

- Legea 1/2011 cu modificările și completările ulterioare
- Legislația în vigoare;
- Carta Universității „Vasile Alecsandri” din Bacău
- Regulamentele Universității

CAPITOLUL I PRINCIPII GENERALE

În cadrul Universității „Vasile Alecsandri” din Bacău (UBc) se aplică principiul finanțării la nivelul facultăților și al programelor de studii.

Art.1 Constituirea bugetelor:

1.1. Bugetele facultăților și cercetării științifice sunt constituite astfel:

a. Cota parte din fondul total **F1** alocat prin finanțarea universității din bugetul național, proporțională cu numărul de studenți echivalenți pe domenii și în funcție de indicatorii calitativi CNFIS (calculați și aprobați anual de CNFIS):

$$F1 = F01 + F02 + F03 + F04 + F05 + F06$$

- | | |
|--|-----|
| - Facultatea de Inginerie | F01 |
| - Facultatea de Litere | F02 |
| - Facultatea de Științe | F03 |
| - Facultatea de Științe Economice | F04 |
| - Facultatea de Științe ale Mișcării, Sportului și Sănătății | F05 |
| - Institutul de cercetare, dezvoltare, inovare, consultanță și transfer tehnologic | F06 |

b. Veniturile extrabugetare proprii: taxe de studii, contracte de cercetare, programe, sponsorizări, servicii educaționale, alte servicii conform Legii 1/2011 cu modificările și completările ulterioare.

1.2. **Bugetul Consiliului Studiilor Universitare de Doctorat - CSUD** este constituit din: granturi anuale alocate de MEN pentru studenții doctoranzi, taxe de studii de la studenții doctoranzi cu taxă, alte taxe, sponsorizări și donații. Evidența veniturilor se va ține pentru fiecare conducător științific de doctorat, corespunzător numărului de doctoranzi bugetați și cu taxă aflați în stagiul (finanțare). Din regia Școlii de Studii Doctorale 75% rămân la dispoziția CSUD și 25% la dispoziția facultăților care au domenii de doctorat în funcțiune.

1.3. **Bugetul pentru personalul TESA, pentru acoperirea cheltuielilor comune și pentru susținerea unor programe de studii cu venituri mici**, care trebuie echilibrate financiar pe perioada când se iau măsuri de redresare economică sau se elimină programul de studii:

- procentul de 15% din fonduri MEN ale facultăților;
- procentul de 10% din veniturile din taxe ale facultăților;
- procentul de 25 % din veniturile pentru cămine – cantină.

1.4. Bugetul pentru cămine și cantină:

- subvențiile de la buget și taxele pentru serviciile oferite studenților;
- venituri obținute din alte servicii.

1.5. **Bugetul de rezervă constituit la nivelul Consiliului de administrație al universității:**

- servicii, taxe la nivelul universității, închirieri, sponsorizări;
- surplusul de venituri provenite din utilitățile furnizate consumatorilor externi;

- procentul de 2 % din fonduri MEN ale facultăților;
- Începând cu anul universitar 2018-2019, după fiecare admitere în anul I și după înscrierile în anii superiori (licență și master), locurile rămase neocupate sunt repartizate de rector către domeniile/programele de studii care au cei mai mari coeficienți de finanțare și au studenți cu taxă. Jumătate din diferența între valoarea taxei și valoarea alocației bugetare pentru programul de studii la care au fost repartizate locuri neocupate de la alte facultăți sau rămase libere la înscrierile în anul II și III (la licență) și anul II la master este repartizată la fondul de rezervă pentru susținerea programelor de studii care au probleme privind numărul de studenți/finanțarea.

1.6. Bugetul pentru dezvoltare instituțională:

- fonduri MEN pentru reparații, modernizări, reabilitări și investiții.

1.7. Bugetul pentru burse:

- fonduri din alocații bugetare;
- fonduri pentru burse private și burse finanțate de universitate (fonduri proprii).

1.8. Bugetul cercetării:

- constituit la nivelul facultăților din regia contractelor de cercetare, dezvoltare, inovare, consultanță și transfer tehnologic. Regia minimă este de 10% din cheltuielile directe aferente contractelor respective. Regia peste 10% va fi stabilită de directorul/responsabilul de contract, în funcție de ghidurile competițiilor de proiecte.

1.9. Bugetul propriu de investiții, reparații, reabilitări, cofinanțare proiecte:

- constituit la nivelul UBc din 8 % aplicat la toate taxele încasate.

1.10. Bugetul pentru dezvoltarea cercetării:

- constituit la nivelul UBc din 5% aplicat la toate taxele încasate;

1.11. Bugetul ID - IFR:

- este constituit din taxele ID și IFR și face parte din bugetul fiecărei facultăți care organizează învățământ la formele ID și IFR.

1.12. Bugetul pentru sprijinirea proiectelor, din fonduri alocate României, de către Comisia Europeană (fonduri externe nerambursabile):

- este constituit din fondurile europene nerambursabile;
- din soldul anului precedent, cu aprobarea MEN.

1.13. Bugetul pentru plata unor restanțe salariale, câștigate în instanțe, conform hotărârilor judecătorești definitive și irevocabile, conform OUG 92/2012:

- este constituit din alocațiile MEN;
- din soldul anului precedent, cu aprobarea MEN.

a) Art.2 Efectuarea cheltuielilor

2.1. Cheltuielile la nivelul universității sunt stabilite și aprobate de Consiliul de administrație, denumit în continuare CA.

2.2. Cheltuielile la nivelul facultăților și departamentelor sunt stabilite de către Consiliul facultății și de către conducerea departamentelor și sunt aprobate de CA.

2.3. Cheltuielile pentru doctorat se fac cu prioritate pentru menținerea ierarhiei A a domeniilor de doctorat și în limita posibilităților pentru încurajarea altor domenii din ierarhiile B, C și D de a deveni tip A. Cheltuielile constau în: acoperirea statului de funcții la ȘSD, acoperirea sporului la salariu al conducătorilor de doctorat, plata comisiilor de doctorat, achiziții de aparatură, echipamente, softuri, acordarea de burse (altele decât cele acordate de MEN), plata participării la conferințe naționale și internaționale (transport, cazare, publicare articole). Evidența cheltuielilor se va ține pe fiecare conducător de doctorat corespunzător numărului de studenți doctoranzi bugetați și cu taxă coordonați. Soldul existent la 31 decembrie al anului financiar precedent se va evidenția pe fiecare conducător de doctorat, în funcție de veniturile provenite din granturile doctorale și taxele de studii ale doctoranzilor coordonați și alte venituri (sponsorizări, donații, contracte de cercetare etc.) ale conducătorului de doctorat, înregistrate la Școala de Studii Doctorale.

2.4. Cheltuielile comune se suportă din bugetul pentru personalul TESA, pentru

acoperirea cheltuielilor comune și pentru susținerea unor programe de studii cu venituri mici și constau în: cheltuieli de personal, cheltuieli cu caracter administrativ de la nivelul universității, servicii pază, curățenie, coloana auto, autorizări, certificări, mentenanță.

2.5. Cheltuielile pentru susținerea unor programe de studii cu venituri mici se vor face din următoarele surse:

- Bugetul pentru personalul TESA, pentru acoperirea cheltuielilor comune și pentru susținerea unor programe de studii cu venituri mici;
- Bugetul de rezervă constituit la nivelul Consiliului de administrație al universității.

2.6. Cheltuielile pentru cămine și cantină precum și cheltuielile pentru activități social-gospodărești și TESA universitate sunt stabilite de către șefii de servicii sub conducerea Directorului General Administrativ și sunt aprobate de CA.

2.7. Cheltuielile pentru reparații curente, reparații capitale și lucrări de investiții sunt stabilite și aprobate de CA.

2.8. Cheltuielile din fondul de rezervă constituit la nivelul CA sunt stabilite și aprobate de către acesta sub coordonarea rectorului.

Începând cu anul universitar 2018-2019, rectorul propune în Consiliul de administrație și Senatul universitar, pentru aprobare, susținerea financiară a unor programe de studii prin acoperirea unor cheltuieli din acest fond. Susținerea programelor de studii se face pentru păstrarea caracterului comprehensiv al Universității și al echilibrului între facultăți/departamente.

2.9. Repartiția cheltuielilor:

a) cheltuielile pentru energie electrică și termică vor fi suportate de către facultăți în mod proporțional cu suprafața spațiilor deținute. Pentru spațiile comune, cota parte de cheltuieli se determină în raport cu numărul de studenți fizici;

b) cheltuielile pentru internet și telefon vor fi suportate de către facultăți, conform cu posturile telefonice deținute. Plata pentru posturile telefonice care nu aparțin facultăților va fi suportată de către facultăți, proporțional cu numărul de studenți fizici;

c) cheltuielile pentru plata salariilor personalului propriu ale facultăților (cadre didactice, cadre didactice auxiliare, secretariat) vor fi suportate din fondurile proprii ale facultăților și departamentelor;

d) personalul aferent cantinei și căminelor va fi retribuit din subvențiile bugetare și din fondurile extrabugetare proprii;

e) cheltuielile pentru plata salariilor personalului didactic auxiliar și nedidactic de la nivelul universității (exceptând personalul cămine – cantină) se realizează din bugetul pentru personalul TESA;

f) cheltuielile pentru reparații curente, modernizări spații, s.a., altele decât cele finanțate prin subvenție bugetară, vor fi suportate de către fiecare facultate/ departament/ serviciul cămine-cantină beneficiară/beneficiar. Pentru lucrări de același gen efectuate în spații comune, cheltuielile vor fi suportate proporțional cu numărul de studenți fizici (în cazul facultăților/ departamentelor), sau în funcție de spațiile deservite (în cazul serviciului cămine-cantină). Toate aceste cheltuieli vor fi aprobate de decani/ directori departamente/ șef serviciu cămine-cantină;

g) cheltuielile pentru realizarea unor obiective de interes comun hotărâte de CA vor fi suportate de către facultăți/ departamente/ serviciul cămine-cantină, proporțional cu numărul de studenți fizici, cu aprobarea beneficiarilor;

2.10. Cheltuielile din subvențiile bugetare alocate pentru cercetare științifică vor fi utilizate numai în acest scop și vor fi stabilite la nivelul Institutului, centrelor sau laboratoarelor de cercetare;

2.11. Contravaloarea regiei contractelor de cercetare, dezvoltare, inovare, consultanță și transfer tehnologic se poate cheltui de către directorul de contract numai pentru investiții în laboratoare și se suportă din fondul de 5% pentru cercetare, în condițiile în care:

- a)** contractul s-a încheiat și s-au încasat sumele corespunzătoare;
- b)** facultatea/ departamentul are sold pozitiv;
- c)** cu aprobarea Consiliului Facultății, dacă nu există alte investiții prioritare.

2.12. Fondurile din bugetul propriu de investiții, reparații, reabilitări, cofinanțare

proiecte se cheltuiesc cu aprobarea CA;

2.13. Fondurile din bugetul pentru dezvoltarea cercetării se cheltuiesc cu aprobarea CA pentru finanțarea domeniilor de cercetare de interes. Se pot realiza achiziții de aparatură de cercetare, finanțarea unor proiecte de cercetare, prin competiție la nivelul universității, finanțarea unor manifestări științifice cotate ISI, publicarea lucrărilor în reviste cotate ISI, editarea revistelor BDI (multiplicare, comitetul editorial, referenții științifici), plata premiilor pentru autorii articolelor publicate în anul anterior în reviste cotate ISI și cofinanțarea unor proiecte de cercetare și/ sau dezvoltare (locale/naționale/internaționale).

Se pot plăti taxele de publicare a unor lucrări științifice în reviste indexate în BDI sau cotate ISI, la limita maximă de 250 Euro/ lucrare, maximum două lucrări de autor principal pe an și dacă lucrările prezintă rezultatele unor cercetări proprii (verificabile), care fac parte din planul de cercetare al departamentului din care face parte autorul principal, după cum urmează:

- la asistenți universitari pentru lucrări publicate în reviste BDI, proceeding ISI și ISI;
- la lectori universitari (șefi de lucrări) pentru o lucrare publicată în revistă BDI și una publicată în proceeding ISI sau ISI;
- la conferențieri universitari pentru o lucrare publicată în proceeding ISI și una cotate ISI;
- la profesori universitari pentru două lucrări publicate în reviste cotate ISI.

Studentii doctoranzi sunt asimilați cu asistenții universitari. În cazul în care nu există fonduri suficiente la Școala de Studii Doctorale pentru plata taxelor de publicare în cuantum maxim de 250 euro/lucrare, plata se va face din bugetul pentru dezvoltarea cercetării.

În cazul în care un cadru didactic/student doctorand depășește două lucrări sau suma este mai mare de 250 Euro/articol, cererea acestuia se va analiza în CA și se va aproba în funcție de importanța publicației. Pentru toate lucrările este obligatoriu ca autorul principal să fie afiliat la Universitatea „Vasile Alecsandri” din Bacău

2.14. Fondurile din bugetul ID-IFR sunt cheltuite cu aprobarea facultăților, a Departamentului ID-IFR și a CA. Aceste fonduri se vor cheltui conform devizelor de venituri și cheltuieli care se aprobă în fiecare an universitar.

2.15. Fondurile pentru finanțarea proiectelor europene: Proiectele finanțate din fondurile europene nerambursabile pot primi ajutor financiar (împrumut) din partea universității, din soldul anului precedent (dacă acesta există). Împrumutul se acordă pe etape, începând cu avansul și după decontarea ultimei cereri de rambursare, pentru asigurarea cash-flow-ului, cu aprobarea CA. Valoarea împrumutului pentru fiecare proiect nu poate depăși 1/10 din valoarea soldului la data împrumutului.

2.16. Plata drepturilor salariale restante: Plata restanțelor salariale câștigate în instanță prin hotărâri judecătorești definitive și irevocabile, se face conform legislației în vigoare.

2.17. Suplimentarea fondului Programului Erasmus+, pentru studenți și cadre didactice (de predare și auxiliare) cu ajutor financiar din partea facultăților și a Universității pentru realizarea a cât mai multe mobilități internaționale.

Ajutorul financiar se va face din bugetul facultăților (Art. 1, alin.1.1) și din bugetul de rezervă constituit la nivelul Consiliului de administrație (Art. 1, alin. 1.5)

Se vor respecta sumele de finanțare pentru costurile de transport și sumele de acomodare pe zi/lună acordate prin programul Erasmus+.

CAPITOLUL II

REPARTIZAREA FONDURILOR PROVENITE DIN ALOCAȚII BUGETARE ȘI EXTRABUGETARE LA NIVEL DE FACULTATE

Art.3 Definirea fondurilor principale

F1 – finanțarea universității din bugetul național este constituită din alocația bugetară pe studenți și cercetare. Este constituit din finanțarea de bază FB, finanțarea suplimentară FS și finanțarea pentru dezvoltare instituțională FDI. ($F1 = FB+FS+FDI$)

F2 – fondul pentru subvenții cămine și cantină;

F3 – fondul pentru reparații capitale și investiții;

F4 – fondul pentru burse;

F5 – fondul aflat la dispoziția Consiliului de administrație.

Art.4 Constituirea fondurilor pentru facultăți și pentru cercetare științifică

4.1. Fondul provenit din alocația bugetară pe student și cercetare (F1) al Universității este definit prin:

$$F1 = F01 + F02 + F03 + F04 + F05 + F06$$

cu următoarele subdiviziuni:

1. Facultatea de Inginerie	$F01 = a\% \times F1$
2. Facultatea de Litere	$F02 = b\% \times F1$
3. Facultatea de Științe	$F03 = c\% \times F1$
4. Facultatea de Științe Economice	$F04 = d\% \times F1$
5. Facultatea de Științe ale Mișcării, Sportului și Sănătății	$F05 = e\% \times F1$
6. Institutul de cercetare, dezvoltare, inovare, consultanță și transfer tehnologic	$F06 = f\% \times F1$

Notă: Coeficienții de repartitie a bugetului (a, b, c, d, e, f) sunt determinați la începutul fiecărui an bugetar și recalculați la orice rectificare bugetară.

4.2. Fondurile F2, F3, F4 sunt constituite, conform alocațiilor bugetare, prin finanțare complementară, iar **fondul F5** este constituit în conformitate cu prevederile din cap. 1, art. 1, alin.1.5. Fondul pentru burse **F4** este distribuit pe facultăți în funcție de numărul de studenți români fără taxă.

Toate fondurile constituite, definite în modul de mai sus, sunt completate, după caz, din surse extrabugetare, așa cum sunt fundamentate în capitolul 1.

CAPITOLUL III REPARTIȚIA CHELTUIELILOR

b) Art.5 Cheltuieli pentru salarii

5.1. Cheltuielile pentru salarii se vor realiza conform principiilor stabilite în regulamentele universității.

5.2. Salariile și cheltuielile aferente pentru personalul TESA și personalul nedidactic de la nivelul universității vor fi suportate din fondul constituit conform cap. 1, art. 1, alin. 1.3.

5.3. Lunar, administratorii șefi vor efectua decontările de salarii între facultăți, pe baza comenzilor, contractelor și statelor de funcții încheiate la începutul anului universitar.

Art.6 Cheltuieli pentru utilități:

6.1. Cheltuielile DPPD, PIPP și SIE cu spațiile utilizate pentru activitățile specifice se vor deconta de comun acord cu facultățile ale căror spații le utilizează.

6.2. Cheltuielile pentru energie electrică se vor suporta procentual pe fiecare corp de clădire în funcție de valorile citite pe contoarele montate și de ponderea spațiilor aferente fiecărei facultăți, astfel:

a) Corp A % pe fiecare facultate

b) Corp B (NLC 5001625394)
% pe fiecare facultate

c) Cămin C1 % Clubul sportiv
% Cămin

- d) Cămin C2 % Cămin
 % FSMSS
- e) Corp E % FSMSS
- f) Cămin 3 % cămin
- g) Cămin 4 % cămin
- h) Hală, laboratoarele L1, L2, L3, parte corp B (NLC 5001620039)
 % pe fiecare facultate
- i) Corp C (clădire facultăți, Biblioteca). Consumul pentru spațiile de învățământ se împarte prin:
 % pe fiecare facultate
- j) Corp D:
 % pe fiecare facultate
- k) Corp K % pe fiecare facultate

6.3. Cheltuielile pentru gaz:

A.Pentru achitarea sumei reprezentând cheltuielile aferente campusului din str. **Calea Mărășești, nr. 157**, căminul având contor separat, consumul pentru spațiile de învățământ se împarte prin procent pe fiecare facultate. Coeficienții vor fi stabiliți astfel: suprafața alocată pentru facultate/ suprafața totală din platforma Mărășești.

B.Pentru campusul **Spiru Haret**

c) Căminul având contor separat, consumul pentru spațiile de învățământ se împarte prin % pe fiecare facultate.

6.4. Cheltuieli RAGC:

În afara cheltuielilor contorizate separat la cantină și cămine celelalte cheltuieli vor fi repartizate astfel:

- 15% spații de învățământ;
- 85% din fonduri cămin și cantină.

Suma aferentă spațiilor de învățământ se calculează prin % pe fiecare facultate.

6.5. Cheltuieli convorbiri telefonice

Cheltuielile aferente liniilor telefonice directe vor fi suportate de către facultățile care au aceste linii telefonice.

Cheltuielile pentru telefoanele care deserveșc serviciile comune se repartizează în funcție de numărul de studenți fizici prin % pe fiecare facultate.

6.6. Alte cheltuieli

a) Alte cheltuieli efectuate la nivelul facultăților, departamentelor, programelor de studii (materiale consumabile, materiale pentru multiplicarea manualelor universitare, dotări, stagii de practică, reparații curente și întreținere) vor fi suportate din fondurile proprii ale structurilor respective;

b) Toate cheltuielile efectuate la nivelul cantinei studențești și la nivelul căminelor vor fi suportate din fondurile bugetare alocate pentru cantină și cămine și din taxele percepute studenților căminiști și din veniturile proprii realizate de cantină. Situația se va prezenta lunar de către Serviciul financiar-contabil;

c) Cheltuielile comune aprobate de conducerea universității pentru realizarea unor obiective de interes comun, vor fi suportate de către facultăți, în funcție de numărul de studenți fizici, prin % pe fiecare facultate.

CAPITOLUL IV DISPOZIȚII FINALE

Art.7 Aplicarea prezentului regulament de finanțare a facultăților este **obligatorie**, fiind operabilă de la 01 ianuarie în fiecare an prin **Metodologia de finanțare anuală** elaborată în funcție de coeficienții de finanțare aprobați de MEN și modificările care apar anual în structura spațiilor.

Art.8 Aplicarea efectivă revine conducerilor facultăților și departamentelor, Serviciului financiar-contabilitate, Serviciului resurse umane și administratorilor șefi de facultăți.

Art.9 Consiliile facultăților și conducerile departamentelor își asumă responsabilitatea executării bugetelor lunare și anuale proprii.

Art.10 Bugetul lunar al facultăților și departamentelor (constituit pe baza raportului 80% cheltuieli de personal și 20% cheltuieli materiale) se constituie în modul următor:

10.1. Serviciul financiar-contabil înregistrează veniturile provenite din surse bugetare și surse extrabugetare și stabilește bugetele lunare ale facultăților, TESA, cămine – cantină (în urma scăderii cheltuielilor efectuate în cursul lunii curente) pe care le prezintă conducerii universității și conducerilor facultăților și departamentelor până cel mai târziu la data de 8 a fiecărei luni, sub semnătura contabilului-șef. Contabilitatea își va organiza astfel activitatea încât să poată prezenta situația la zi a veniturilor și cheltuielilor la nivelul oricărei facultăți sau departament.

10.2. După constituirea bugetelor, ordinea de achitare a plăților de către o facultate sau departament este următoarea:

d) se achită 15% din fondurile MEN ale facultăților, 10% din veniturile din taxe ale facultăților, 25% din veniturile pentru cămine – cantină pentru constituirea fondului personalului TESA, pentru acoperirea cheltuielilor comune și pentru susținerea unor programe de studii cu venituri mici, care trebuie echilibrate financiar pe perioada când se iau măsuri de redresare economică sau se elimină programul de studii;

e) se achită 2% din fonduri MEN ale facultăților pentru constituirea bugetului de rezervă de la nivelul CA;

f) se achita integral cheltuielile cu utilitățile (energie electrică, energie termică, apă – canal, telefon);

g) se achită integral salariile aferente normei de bază pentru personalul facultăților și departamentelor. Decanii facultăților/directorii departamentelor și DGA vor indica lunar modul de acoperire a cheltuielilor;

h) se achită fondul pentru investiții, reparații, consolidări, cofinanțare proiecte, respectiv 8% din toate încasările extrabugetare din luna respectivă, conform Regulamentului de normare și salarizare în vigoare;

i) se achită fondul pentru cercetare, respectiv 5% din încasările extrabugetare din luna respectivă, conform Regulamentului de normare și salarizare în vigoare.

10.3. În cazul în care unele facultăți înregistrează un sold pozitiv, acesta se poate utiliza pentru salarizarea activităților suplimentare (orice activitate normată la plata cu ora) pentru personalul propriu sau pentru efectuarea unor cheltuieli materiale.

10.4. În cazul în care în lunile ulterioare există posibilități financiare, facultățile sau departamentele pot achita plata salariilor restante pentru activități realizate în regim de plată cu ora.

10.5. Serviciul resurse umane înaintează situația previzionată a cheltuielilor de personal la conducerea universității, la conducerile facultăților și departamentelor până cel mai târziu la data de 8 a fiecărei luni, sub semnătura șefului Serviciului resurse umane. Pentru aceasta, conducerea

facultăților, departamentelor, șefii de servicii și birouri au obligația să depună documentele de plată a salariilor (îndeplinirea normelor, pontaje, fișele la plata cu ora) la Serviciul resurse umane la data de 01 ale fiecărei luni sau în prima zi lucrătoare de după data 01, dată după care acest serviciu nu mai poate lua în calcul documentele depuse cu întârziere.

10.6. Conducerile facultăților și departamentelor analizează și stabilesc gradul de încadrare a cheltuielilor de personal în Bugetul de venituri și cheltuieli propriu. În cazul în care nu se pot achita integral, reducerile veniturilor salariale se fac din: plata cu ora, sporul dat din venituri proprii, coeficientul de salarizare mai mare decât 1, gradațiile de merit.

10.7. Propunerile privind salarizarea, emise de conducerile facultăților și departamentelor, se depun la Serviciul resurse umane până cel mai târziu la data de 10 a fiecărei luni, avizate de către decani sau de către directorii de departamente.

10.8. Deconturile de cheltuieli între facultăți și departamente se fac până cel mai târziu la data de 9 a fiecărei luni.

Art.11 Salarizarea pentru activitățile desfășurate pentru grade didactice și formare continuă se face din alocația bugetară lunară. În cazul în care într-o lună se înregistrează depășirea alocației lunare, plata se va face în luna următoare. De evidența acestor plăți și de încadrarea în alocațiile bugetare răspund: Serviciul resurse umane, decanii, directorii de departamente.

Art.12 Lunar, se va prezenta în CA un raport privind situația financiară a universității.

Art.13 Este interzisă efectuarea de cheltuieli fără ca acestea să aibă acoperire în fonduri corespunzătoare.

Art.14 Lunar, Serviciul resurse umane va întocmi situația cheltuielilor de personal, pe facultăți, servicii TESA și cămine + cantină (salariul de bază + plata cu ora) prezentând aceste situații în CA.

Art.15 Toate cheltuielile comune trebuie să fie avizate, după caz, de către: conducerile facultăților, departamentelor și serviciilor administrative și aprobate în CA.

Art.16 Facultățile care nu acoperă din venituri proprii cheltuielile aplică toate reducerile enumerate mai sus. Salarizarea de bază se va acorda la salariul gradului didactic corespunzător vechimii, din fondurile departamentului, completate din fondul universității pentru sprijinirea programelor de studii cu venituri mici, cu acordul CA. Dacă din analiza datelor contabile și din simulările pentru anul viitor, cheltuielile unui program de studii nu se pot acoperi din veniturile respectivului program de studii, pe o perioadă de un an (perioada de valabilitate a unui stat de funcții), se va proceda la reorganizarea planului de învățământ a respectivului program de studii sau la desființarea programului de studii prin neorganizarea admiterii în anul I (nealocare de locuri la admiterea din anul universitar viitor) și reorientarea studenților din anii superiori (II, III și IV la licență și II la master) la alte programe de studii din universitate sau din alte universități din țară.

Art.17 Cheltuielile efectuate de către facultăți și departamente trebuie să fie în concordanță cu propriile strategii și cu strategia universității.

Art.18 La nivelul fiecărei facultăți se vor elabora metodologii proprii de repartizare lunară și anuală a veniturilor și cheltuielilor pe departamente și programe de studii.

Art.19 Fiecare departament va propune și aproba anual un plan de măsuri de încadrare a cheltuielilor în veniturile proprii fiecărui program de studii.

Art.20 CA controlează aplicarea și respectarea prevederilor prezentului regulament.

Art.21 Ediția 5, revizia 1 intră în vigoare la data aprobării în ședința Senatului universitar.

• **Principii generale**

În cadrul Universității „Vasile Alecsandri” din Bacău se aplică principiul finanțării la nivelul facultăților/departamentelor didactice/programelor de studii.

CAPITOLUL I FINANȚAREA LA NIVEL DE UNIVERSITATE

A. Constituirea bugetelor

1. Bugetele facultăților și activităților de cercetare sunt constituite astfel:

a) Cota parte din fondul total **F1** alocat prin finanțarea de bază (FB), finanțarea suplimentară (FS) și fondul pentru dezvoltare instituțională (FDI), proporțională cu numărul de studenți echivalenți pe domenii și în funcție de indicatorii calitativi CNFIS:

$$F1 = F01 + F02 + F03 + F04 + F05 + F06$$

- | | |
|--|-----|
| - Facultatea de Inginerie | F01 |
| - Facultatea de Litere | F02 |
| - Facultatea de Științe | F03 |
| - Facultatea de Științe Economice | F04 |
| - Facultatea de Științe ale Mișcării, Sportului și Sănătății | F05 |
| - Institutul de cercetare, dezvoltare, inovare, consultanță și transfer tehnologic | F06 |

b) Veniturile extrabugetare proprii: taxe de studii, contracte de cercetare, programe, sponsorizări, servicii educaționale, alte servicii conform Legii 1/2011 cu modificările și completările ulterioare;

2. Bugetul CSUD este constituit din:

- granturi anuale alocate de MEN pentru studenții doctoranzi;
- taxe studii de la studenții doctoranzi cu taxă;
- alte taxe, sponsorizări, donații.

3. Bugetul pentru personalul TESA, pentru acoperirea cheltuielilor comune și pentru susținerea unor programe de studii cu venituri mici, care trebuie echilibrate financiar pe perioada când se iau măsuri de redresare economică sau se elimină programul de studii:

- procentul de 15 % din fonduri MEN ale facultăților;
- procentul de 10% din veniturile din taxe ale facultăților;
- procentul de 25% din veniturile pentru cămine – cantină.

4. Bugetul pentru cămine și cantină:

- subvențiile de la buget și taxele pentru serviciile oferite studenților;
- venituri obținute din alte servicii.

5. Bugetul de rezervă constituit la nivelul CA:

- servicii, taxe la nivelul Universității, închirieri, sponsorizări;
- surplusul de venituri provenite din utilitățile furnizate consumatorilor externi;
- procentul de 2% din fonduri MEN ale facultăților.

6. Bugetul pentru dezvoltare instituțională:

- fonduri MEN pentru reparații, modernizări, reabilitări și investiții;

7. Bugetul pentru burse:

- fonduri din alocații bugetare;
- fonduri pentru burse private și burse finanțate de universitate (fonduri proprii);

8. Bugetul cercetării:

- constituit la nivelul facultăților din regia contractelor de cercetare, dezvoltare, inovare, consultanță și transfer tehnologic. Regia minimă este de 10% din cheltuielile directe aferente contractelor de cercetare/*dezvoltare/inovare/consultanță și transfer*

tehnologic respective; regia peste 10% va fi stabilită de directorul/ responsabilul de contract.

9. Bugetul propriu de investiții, reparații, reabilitări, cofinanțare proiecte:

- constituit la nivelul UBc din 8% aplicat la toate taxele încasate;

10. Bugetul pentru dezvoltarea cercetării:

- constituit la nivelul UBc din 5% aplicat la toate taxele încasate;

11. Bugetul ID-IFR:

- este constituit din taxele ID și IFR și face parte din bugetul fiecărei facultăți care organizează învățământ la formele ID și IFR.

12. Bugetul pentru sprijinirea proiectelor, din fonduri alocate României, de către Comisia Europeană (fonduri externe nerambursabile):

- este constituit din fondurile europene nerambursabile;
- din soldul anului precedent, cu aprobarea MEN.

13. Bugetul pentru plata unor restanțe salariale, câștigate în instanțe, conform hotărârilor judecătorești definitive și irevocabile, conform Legii 852/2016:

- este constituit din alocațiile MEN;
- din soldul anului precedent, cu aprobarea MEN.

• **B. Efectuarea cheltuielilor**

1. Cheltuielile la nivelul Universității sunt stabilite și aprobate de CA.

2. Cheltuielile la nivelul facultăților și departamentelor sunt stabilite de către Consiliul facultății și de către conducerea departamentelor și aprobate de CA.

3. Cheltuielile pentru doctorat se fac cu prioritate pentru menținerea ierarhiei A a domeniilor de doctorat și, în limita posibilităților, pentru încurajarea altor domenii din ierarhiile B, C și D de a deveni tip A. Cheltuielile constau în: acoperirea statului de funcții la ȘSD, acoperirea sporului de salariu al conducătorilor de doctorat, plata comisiilor de doctorat, achiziții de aparatură, echipamente, softuri, acordarea de burse (altele decât cele acordate de MEN), plata participării la conferințe naționale și internaționale (transport, cazare, publicare articole). Evidența cheltuielilor se va ține pe fiecare conducător de doctorat, corespunzător numărului de studenți doctoranzi coordonați (bugetați și cu taxă). Soldul existent la 31 decembrie al anului financiar precedent se va evidenția pe fiecare conducător de doctorat, în funcție de veniturile provenite din granturile doctorale și taxele de studii ale doctoranzilor coordonați și alte venituri (sponsorizări, donații, contracte de cercetare etc.) ale conducătorului de doctorat, înregistrate la Școala de Studii Doctorale.

4. Cheltuielile comune se suportă din bugetul pentru personalul TESA, pentru acoperirea cheltuielilor comune și pentru susținerea unor programe de studii cu venituri mici. Constau în: cheltuieli cu caracter administrativ de la nivelul universității, servicii pază, curățenie, coloana auto, autorizări, certificări, mentenanță.

5. Cheltuielile pentru susținerea unor programe de studii cu venituri mici se vor face din următoarele surse:

- bugetul pentru personalul TESA, pentru acoperirea cheltuielilor comune și pentru susținerea unor programe de studii cu venituri mici;
- bugetul de rezervă constituit la nivelul CA.

6. Cheltuielile pentru cămine și cantină precum și cheltuielile pentru activități social-gospodărești și TESA Universitate sunt stabilite de către șefii de servicii sub conducerea Directorului General Administrativ și aprobate de CA.

7. Cheltuielile pentru reparații curente, reparații capitale și lucrări de investiții sunt stabilite și aprobate de către CA.

8. Cheltuielile din fondul de rezervă constituit la nivelul CA sunt stabilite și aprobate de către acesta sub coordonarea rectorului.

9. Repartiția cheltuielilor:

- a) cheltuielile pentru energie electrică și termică vor fi suportate de către facultăți în mod proporțional cu suprafața spațiilor deținute. Pentru spațiile comune, cota parte de cheltuieli se determină în raport cu numărul de studenți fizici;

- b)** cheltuielile pentru internet și telefon vor fi suportate de către facultăți, conform cu posturile telefonice deținute. Plata pentru posturile telefonice care nu aparțin facultăților va fi suportată de către facultăți, proporțional cu numărul de studenți fizici;
- c)** cheltuielile pentru plata salariilor personalului propriu al facultăților (cadre didactice, cadre didactice auxiliare, secretariat) vor fi suportate din fondurile proprii ale facultăților și departamentelor;
- d)** personalul aferent cantinei și căminelor va fi retribuit din subvențiile bugetare și din fondurile extrabugetare proprii;
- e)** cheltuielile pentru plata salariilor personalului didactic auxiliar și nedidactic de la nivelul Universității (exceptând personalul cămine – cantină) se realizează din bugetul pentru personalul TESA;
- f)** cheltuielile pentru reparații curente, modernizări spații s.a., altele decât cele finanțate prin subvenție bugetară, vor fi suportate de către fiecare facultate/departament/Serviciul social beneficiar(ă). Pentru lucrări de același gen, efectuate în spații comune, cheltuielile vor fi suportate proporțional cu numărul de studenți fizici (în cazul facultăților/departamentelor), sau în funcție de spațiile deservite (în cazul Serviciului Social). Toate aceste cheltuieli vor fi aprobate de decani/directori departamente/șef Serviciu social;
- g)** cheltuielile pentru realizarea unor obiective de interes comun hotărâte de CA vor fi suportate de către facultăți/ departamente/ Serviciul social, proporțional cu numărul de studenți fizici, cu aprobarea beneficiarilor.

10. Cheltuielile din subvențiile bugetare alocate pentru cercetare științifică:

- vor fi utilizate numai în acest scop și vor fi stabilite la nivelul Institutului, centrelor sau laboratoarelor de cercetare.

11. Regia contractelor de cercetare, dezvoltare, inovare, consultanță și transfer tehnologic se poate cheltui de către directorul de contract numai pentru investiții în laboratoare, în condițiile în care:

- contractul s-a încheiat și s-au încasat sumele corespunzătoare;
- facultatea/ departamentul are sold pozitiv;
- cu aprobarea Consiliului Facultății, dacă nu există alte investiții prioritare.

12. Fondurile din bugetul propriu de investiții, reparații, reabilitări, cofinanțare proiecte se cheltuiesc cu aprobarea CA;

13. Fondurile din bugetul pentru dezvoltarea cercetării se cheltuiesc cu aprobarea CA pentru finanțarea domeniilor de cercetare de interes. Se pot realiza achiziții de aparatură de cercetare, finanțarea unor proiecte de cercetare, prin competiție la nivelul universității, finanțarea unor manifestări științifice cotate ISI, publicarea lucrărilor în reviste cotate ISI, editarea revistelor BDI (multiplicarea, comitetul editorial, referenții științifici), plata premiilor pentru autorii articolelor publicate în anul anterior în reviste cotate ISI. Se pot plăti taxele de publicare a unor lucrări științifice în reviste indexate în BDI sau cotate ISI, la limita maximă de 250 euro/lucrare, maximum două lucrări de autor principal pe an și dacă lucrările prezintă rezultatele unor cercetări proprii (verificabile), care fac parte din planul de cercetare al departamentului din care face parte autorul principal, după cum urmează:

- la asistenți universitari, pentru lucrări publicate în reviste BDI, proceeding ISI și ISI;
- la lectori universitari (șefi de lucrări), pentru o lucrare publicată în revistă BDI și una publicată în proceeding ISI sau ISI;
- la conferențieri universitari, pentru o lucrare publicată în proceeding ISI și una ISI;
- la profesori universitari, pentru două lucrări publicate în reviste cotate ISI.

Studenții doctoranzi sunt asimilați cu asistenții universitari. În cazul în care nu există fonduri suficiente la Școala de Studii Doctorale pentru plata taxelor de publicare în cuantum maxim de 250 euro/lucrare, plata se va face din bugetul pentru dezvoltarea cercetării.

În cazul în care un cadru didactic/student doctorand depășește două lucrări, cererea acestuia se va analiza în CA și se va aproba în funcție de importanța publicației. Pentru toate lucrările este obligatoriu ca autorul principal să fie afiliat la Universitatea „Vasile Alecsandri” din Bacău.

14. Fondurile din bugetul ID-IFR sunt cheltuite cu aprobarea facultăților, a Departamentului ID-IFR și a CA. Aceste fonduri se vor cheltui conform devizelor de venituri și cheltuieli care se

aprobă în fiecare an universitar.

15. Fondurile pentru finanțarea proiectelor europene: Proiectele finanțate din fonduri europene nerambursabile pot primi ajutor financiar (împrumut) din partea Universității, din soldul anului precedent (dacă acesta există). Împrumutul se acordă pe etape, începând cu avansul și după decontarea ultimei cereri de rambursare, pentru asigurarea cash-flow-ului, cu aprobarea CA. Valoarea împrumutului pentru fiecare proiect nu poate depăși 1/10 din valoarea soldului la data împrumutului.

16. Plata drepturilor salariale restante: Plata restanțelor salariale câștigate în instanță prin hotărâri judecătorești definitive și irevocabile, se face conform Legii 85/2016, cu aprobarea MEN.

CAPITOLUL II REPARTIZAREA FONDURILOR PROVENITE DIN ALOCAȚII BUGETARE ȘI EXTRABUGETARE

A. Definirea fondurilor principale:

F1 – fondul de bază constituit din alocația bugetară pe studenți și cercetare. Este constituit din finanțarea de bază, finanțarea suplimentară și fondul pentru dezvoltare instituțională (F1= FB+ FS+FDI);

F2 – fondul pentru subvenții cămine și cantină;

F3 – fondul pentru reparații capitale și investiții;

F4 – fondul pentru burse;

F5 – fondul aflat la dispoziția CA.

B. Constituirea fondurilor pentru facultăți și pentru cercetare științifică:

1. Fondul provenit din finanțarea de bază (F1) al universității este definit prin:

• Facultatea de Inginerie	F01	49,08% x F1
• Facultatea de Litere	F02	12,87% x F1
• Facultatea de Științe	F03	13,22% x F1
• Facultatea de Științe Economice	F04	5,54% x F1
• Facultatea de Științe ale Mișcării, Sportului și Sănătății	F05	19,29% x F1

Coefficienții de repartitie a bugetului sunt determinați la începutul fiecărui an bugetar și recalculați la rectificarea bugetară.

2. Fondurile F2, F3, F4 sunt constituite, conform alocațiilor bugetare, prin finanțare complementară, iar fondul F5 este constituit în conformitate cu prevederile din cap. I.A.5.

Fondul pentru burse F4 este distribuit pe facultăți în funcție de numărul de studenți români fără taxă.

Toate fondurile constituite, definite în modul de mai sus sunt completate, după caz, din surse extrabugetare, așa cum sunt fundamentate în cap.I.

C. Repartiția cheltuielilor

•

Cheltuieli pentru salarii

1. Cheltuielile pentru salarii se vor realiza conform principiilor stabilite în regulamentele universității.

2. Salariile și cheltuielile aferente pentru personalul TESA și personalul nedidactic vor fi suportate din fondurile de 15% și 10%, constituite conform cap. I.A.3;

3. Lunar, administratorii șefi vor efectua decontările de salarii între facultăți și între departamente, pe baza comenzilor, contractelor și statelor de funcții încheiate la începutul anului universitar.

Cheltuieli pentru utilități

Cheltuielile PIPP și SIE cu spațiile utilizate pentru alte activități se vor stabili și deconta de comun acord cu facultățile ale căror spații le utilizează. Cheltuielile pentru utilități (energie electrică, gaz, apă - canal etc.) vor fi suportate de către facultăți conform principiilor prevăzute la cap. I, astfel:

1. Pentru energie electrică, cheltuielile se vor suporta procentual pe fiecare corp de clădire în funcție de valorile citite pe contoarele montate și de ponderea spațiilor aferente fiecărei facultăți, astfel:

a. Corp A	68,49 % Inginerie
	0,08 % Litere
	31,22 % Științe

	0,09 % Științe Economice 0,12 % FSMSS
b. Corp B (NLC 5001625394)	54,42 % Inginerie 2,40% Litere 2,45% Științe 2,46% Științe economice 38,27 % FSMSS
c. Cămin C1 (Știința)	100 % Cămin
d. Cămin C2	100 % Cămin
e. Corp E	100% FSMSS
f. Cămin C3 (fete)	100% Cămin
g. Cămin C4 (Violetelor)	100% Cămin
h. Corp B0, Hală, Laboratoarele L1, L2, L3 și corp B (NLC 5001620039):	78,68 % Inginerie 2,01 % Litere 2,06 % Științe 2,06 % Științe Economice 15,19 % FSMSS
i. Corp C, Bibliotecă (NLC 5001619991)	14,94 % Inginerie 29,86 % Litere 8,49 % Științe 35,21 % Științe Economice 11,50 % FSMSS
j. Corp D (NLC 5001647130):	31,08 % Inginerie 4,27 % Litere 31,80 % Științe 4,38 % Științe Economice 28,47 % FSMSS
k. Corp K:	29,45 % Inginerie 16,01 % Litere 16,35 % Științe 16,40 % Științe Economice 21,79 % FSMSS

2. Pentru gaz:

a1. Pentru achitarea sumei reprezentând cheltuielile aferente Campusului Mărășești, consumul aferent încălzirii se va împărți între utilizatori astfel:

61,02 % Inginerie
2,30 % Litere
15,37 % Științe
2,36 % Științe Economice
18,95 % FSMSS

a2.Cămin C2

84,25% Cămin
15,75% FSMSS

Coeficienții au fost stabiliți prin raportul: suprafața alocată pentru facultate/ suprafața totală din Campusul Mărășești.

b. Campus Spiru Haret:

14,94 % Inginerie
29,86 % Litere
8,49 % Științe
35,21 % Științe Economice

11,50 % FSMSS

c. Corpul K:

29,45 % Inginerie
16,01 % Litere
16,35 % Științe
16,40 % Științe Economice
21,79 % FSMSS

3. Cheltuieli RAGC

a1. Consumul pentru spațiile de învățământ se împarte astfel:

29,45 % Inginerie
16,01 % Litere
16,35 % Științe
16,40 % Științe Economice
21,79 % FSMSS

a2. Corp E

100% FSMSS

4. Cheltuieli convorbiri telefonice

Cheltuielile aferente liniilor telefonice directe vor fi suportate de către facultățile de care aparțin acestea. Cheltuielile pentru telefoanele care deserveșc serviciile comune se repartizează în funcție de numărul de studenți fizici.

• Facultatea de Inginerie	29,45 %
• Facultatea de Litere	16,01 %
• Facultatea de Științe	16,35 %
• Facultatea de Științe Economice	16,40 %
• Facultatea de Științe ale Mișcării, Sportului și Sănătății	21,79 %

5. Alte cheltuieli

- Alte cheltuieli efectuate la nivelul facultăților, departamentelor, programelor de studii (materiale consumabile, materiale pentru multiplicarea manualelor universitare, dotări, stagii de practică, reparații curente și întreținere) vor fi suportate din fondurile proprii ale structurilor respective.

- Toate cheltuielile efectuate la nivelul cantinei studențești și al căminelor vor fi suportate din: fondurile bugetare alocate pentru cămine-cantină, taxele percepute studenților căminiști și veniturile proprii. Situația se va prezenta lunar de către Serviciul Financiar-contabil.

- Cheltuielile comune, aprobate de conducerea universității pentru realizarea unor obiective de interes comun (altele decât cele prevăzute la I.B12 și I.B13), vor fi suportate de către facultăți, în funcție de numărul de studenți fizici, astfel:

• Facultatea de Inginerie	29,45 %
• Facultatea de Litere	16,01 %
• Facultatea de Științe	16,35 %
• Facultatea de Științe Economice	16,40 %
• Facultatea de Științe ale Mișcării, Sportului și Sănătății	21,79 %

CAPITOLUL III DISPOZIȚII FINALE

1. Aplicarea prezentei metodologii de finanțare a facultăților este **obligatorie**, fiind operabilă de la 01.01.2018. Prezenta metodologie a fost elaborată în funcție de coeficienții de finanțare aprobați de MEN și modificările care au apărut în structura spațiilor.

2. Aplicarea efectivă revine conducerilor facultăților și departamentelor, Serviciului financiar-contabil, Serviciului resurse umane și administratorilor șefi de facultăți.

3. Consiliile facultăților și conducerile departamentelor își asumă responsabilitatea executării bugetelor lunare și anuale proprii.

4. Bugetul lunar al facultăților și departamentelor (realizat pe baza raportului 80% cheltuieli de personal și 20% cheltuieli materiale) se constituie în modul următor:

a) Serviciul financiar-contabil înregistrează veniturile provenite din surse bugetare și surse extrabugetare și stabilește bugetele lunare ale facultăților, TESA, cămine – cantină (în urma scăderii cheltuielilor efectuate în cursul lunii curente) pe care le prezintă conducerii universității și conducerilor facultăților și departamentelor până cel mai târziu la data de 8 a fiecărei luni, sub

semnătura contabilului-șef. Contabilitatea își va organiza astfel activitatea încât să poată prezenta situația la zi a veniturilor și cheltuielilor la nivelul oricărei facultăți sau oricărui departament;

b) După constituirea bugetelor, ordinea de achitare a plăților de către o facultate sau departament este următoarea:

- se achită 15% din fondurile MEN ale facultăților, 10% din veniturile din taxe ale facultăților, 25% din veniturile pentru cămine – cantină pentru constituirea fondului personalului TESA, pentru acoperirea cheltuielilor comune și pentru susținerea unor programe de studii cu venituri mici, care trebuie echilibrate financiar pe perioada când se iau măsuri de redresare economică sau se elimină programul de studii;
- se achită 2% din fonduri MEN ale facultăților pentru constituirea bugetului de rezervă de la nivelul CA;
- se achită integral cheltuielile cu utilitățile (energie electrică, energie termică, apă – canal, telefon);
- se achită integral salariile aferente normei de bază pentru personalul facultăților și departamentelor. Decanii facultăților/directorii departamentelor și DGA vor indica lunar modul de acoperire a cheltuielilor;
- se achită fondul pentru investiții, reparații, consolidări, cofinanțare proiecte, respectiv 8% din toate încasările extrabugetare din luna respectivă, conform Regulamentului de normare și salarizare în vigoare;
- se achită fondul pentru cercetare, respectiv 5% din încasările extrabugetare din luna respectivă, conform Regulamentului de normare și salarizare în vigoare.

c) În cazul în care unele facultăți înregistrează un sold pozitiv, acesta se poate utiliza pentru salarizarea activităților suplimentare (orice activitate normată la plata cu ora) pentru personalul propriu sau pentru efectuarea unor cheltuieli materiale;

d) În cazul în care în lunile ulterioare există posibilități financiare, facultățile sau departamentele pot achita plata salariilor restante pentru activități realizate, în regim de plată cu ora;

e) Serviciul resurse umane înaintează situația previzionată a cheltuielilor de personal la conducerea universității, la conducerile facultăților și departamentelor până cel mai târziu la data de 8 a fiecărei luni, sub semnătura șefului Serviciului resurse umane. Pentru aceasta, conducerea facultăților, departamentelor, șefii de servicii și birouri au obligația să depună documentele de plată a salariilor (îndeplinirea normelor, pontaje, fișe la plata cu ora) la Serviciul resurse umane la data de 01 a fiecărei luni sau în prima zi lucrătoare de după data 01, data după care acest serviciu nu mai poate lua în calcul documentele depuse cu întârziere;

f) Conducerile facultăților și departamentelor analizează și stabilesc gradul de încadrare a cheltuielilor de personal în Bugetul de venituri și cheltuieli propriu. În cazul în care nu se pot achita integral, reducerile veniturilor salariale se fac din: plata cu ora, sporul dat din venituri proprii, coeficientul de salarizare mai mare decât 1, gradațiile de merit;

g) Propunerile privind salarizarea, emise de conducerile facultăților și departamentelor, se depun la Serviciul Resurse umane până cel mai târziu la data de 10 a fiecărei luni, avizate de către decani sau de către directorii de departamente;

h) Deconturile de cheltuieli între facultăți și departamente se fac până cel mai târziu la data de 9 a fiecărei luni.

5. Salarizarea pentru activitățile desfășurate pentru grade didactice și formare continuă se face din alocația bugetară lunară. În cazul în care într-o lună se înregistrează depășirea alocației lunare, plata se va face în luna următoare. De evidența acestor plăți și de încadrarea în alocațiile bugetare răspunde Serviciul resurse umane, decanii, directorii de departamente.

6. Lunar, se va prezenta în CA un raport privind situația financiară a Universității.

7. Este interzisă efectuarea de cheltuieli fără ca acestea să aibă acoperire în fonduri corespunzătoare.

8. Lunar, Serviciul resurse umane va întocmi situația cheltuielilor de personal pe facultăți, servicii TESA și cămine + cantină (salariul de bază + plata cu ora) prezentând aceste situații Consiliului de administrație.

9. Toate cheltuielile comune trebuie să fie avizate, după caz de către: conducerile facultăților, departamentele și serviciile administrative și aprobate în Consiliul de administrație.

10. Facultățile care nu acoperă cheltuielile din venituri proprii aplică toate reducerile enumerate anterior. Salarizarea de bază se va acorda la salariul aferent gradului didactic, corespunzător vechimii, din fondurile departamentului, completate din fondul universității pentru sprijinirea programelor de studii cu venituri mici, cu acordul Consiliului de administrație. Dacă din analiza datelor contabile și din simulările pentru anul viitor, cheltuielile unui program de studii nu se pot acoperi din veniturile respectivului program de studii, pe o perioadă de un an (perioada de valabilitate a unui stat de funcții), se va proceda la reorganizarea planului de învățământ, a respectivului program de studii sau la desființarea programului de studii prin

neorganizarea admiterii în anul I (nealocare de locuri la admiterea din anul universitar viitor) și reorientarea studenților din anii superiori (II, III și IV la licență și II la master) la alte programe de studii din universitate sau din alte universități din țară.

11. Cheltuielile efectuate de către facultăți și departamente trebuie să fie în concordanță cu propriile strategii și cu strategia Universității.

12. Consiliul de administrație controlează aplicarea și respectarea prevederilor prezentei metodologii;

13. Prezenta metodologie de finanțare este valabilă începând cu 01.01.2018 până la aprobarea metodologiei de finanțare pentru anul 2019.

Regulament de normare și salarizare

CADRUL LEGISLATIV

- Legea 1/2011 cu modificările și completările ulterioare;
- Legislația în vigoare;
- Carta Universității „Vasile Alecsandri” din Bacău;
- Regulamentele Universității.

CAPITOLUL I NORMAREA PRIN STATELE DE FUNCȚII

Art.1. (1) Norma universitară cuprinde:

- a) norma didactică;
- b) norma de cercetare.

(2) Norma didactică poate cuprinde:

- a) activități de predare;
- b) activități de seminar, lucrări practice și de laborator, îndrumare proiecte de an;
- c) îndrumarea elaborării lucrărilor de licență;
- d) îndrumarea elaborării disertațiilor de master;
- e) îndrumarea elaborării tezelor de doctorat;
- f) alte activități didactice, practice și de cercetare științifică înscrise în planurile de învățământ;
- g) conducerea activităților didactico-artistice sau sportive;
- h) activități de evaluare;
- i) tutorat, consultații, îndrumarea cercurilor științifice studentești, a studenților în cadrul sistemului de credite transferabile;
- j) participarea la consilii și în comisii în interesul învățământului.

(3) Norma didactică săptămânală în învățământul superior se cuantifică în ore convenționale.

(4) Norma didactică se stabilește conform planului de învățământ și se calculează ca normă medie săptămânală, indiferent de perioada semestrului universitar în care este efectuată. Norma medie săptămânală se stabilește prin împărțirea numărului de ore convenționale din fișa individuală a postului la numărul de săptămâni înscris în planul de învățământ pentru activitatea didactică de predare și de aplicații practice (seminar, laborator, proiect, practică) din întregul an universitar;

(5) Ora convențională este ora didactică de activități prevăzute la alin. (2) lit. b) din ciclul universitar de licență;

(6) În ciclul de studii universitare de licență, ora de activități de predare reprezintă două ore convenționale.

(7) În ciclul de studii universitare de master și în ciclul de studii universitare de doctorat, ora de activități de predare reprezintă 2,5 ore convenționale, iar ora de activități prevăzute la alin. (2) lit. b) reprezintă 1,5 ore convenționale;

(8) În cazul predării integrale în limbi de circulație internațională, la ciclurile universitare de licență, master și doctorat, activitățile de predare, seminar sau alte activități pot fi normate cu un coeficient suplimentar multiplicativ de 1,25. Fac excepție de la această prevedere orele de predare a limbii respective;

(9) Activitățile prevăzute la alin. (2) lit. c)—j), cuprinse în norma didactică, se cuantifică în ore convenționale săptămânale, astfel:

- a) 0,5 ore convenționale pentru îndrumarea a 8 lucrări de licență și/sau disertație. Se alocă 60 de minute fizice pe săptămână pentru îndrumarea a 8 lucrări, la care corespund 0,5 ore echivalente pe săptămână. Pentru mai puțin de 8 lucrări nu se vor calcula ore echivalente sub 0,5. Calculele se vor face pentru anul în care se întocmește Statul de funcții;
- b) 0,5 ore convenționale pentru coordonarea, în calitate de conducător de doctorat, a fiecărui student-doctorand în stagi;
- c) 0,25 ore convenționale pentru activitatea depusă ca membru în comisia de îndrumare a fiecărui doctorand în stagi;
- d) 0,5 ore pentru activități de evaluare și alte activități (didactice, practice, de cercetare, tutorat, consultații, cercuri științifice studențești etc.).

(10) Norma didactică săptămânală minimă, pentru activitățile prevăzute la alin. (2) în cadrul Universității „Vasile Alecsandri” din Bacău, se stabilește după cum urmează:

- a) profesor universitar: 13 ore convenționale, dintre care cel puțin 4 ore convenționale de activități de predare;
- b) conferențiar universitar: 14 ore convenționale, dintre care cel puțin 4 ore convenționale de activități de predare;
- c) lector universitar/ șef de lucrări: 15 ore convenționale, dintre care cel puțin două ore convenționale de activități de predare;
- d) asistent universitar: 16 ore convenționale, cuprinzând activități prevăzute la alin. (2) lit. b) și c);

(11) Prin excepție, norma personalului didactic prevăzut la alin. (10) lit. a)—c) care, datorită specificului disciplinelor, nu are în structura postului ore de curs, se majorează cu două ore convenționale, dar nu va putea depăși norma didactică de 16 ore convenționale;

(12) Norma didactică nu poate depăși 16 ore convenționale pe săptămână;

(13) Pentru cadrele didactice, care ocupă funcții de conducere (membrii în Consiliul facultății, membrii în Senatul universitar și membrii în Consiliul de administrație, care nu sunt remunerați), norma didactică săptămânală minimă prevăzută la alin. (10) și (11) se reduce cu 1 oră echivalentă pe săptămână (doar pentru o singură funcție);

(14) Dacă situația financiară a departamentului permite, norma didactică săptămânală minimă a personalului didactic care desfășoară activități de cercetare științifică sau echivalente acestora se poate reduce astfel:

- a) pentru contracte de cercetare și/ sau dezvoltare finalizate în anul curent sau cu un an înainte, sau care sunt în derulare la întocmirea statului de funcții (se ia o singură dată pentru toate contractele, care pot fi însumate):
 - 0,25 ore pentru directorul de contract de cercetare național/internațional, cu sumă atrasă la Universitate cuprinsă între 3.000 – 50.000 Euro (sau echivalent lei, dolari etc.);
 - 0,5 ore pentru directorul de contract de cercetare național/internațional, cu sumă atrasă la Universitate cuprinsă între 50.000 – 75.000 Euro (sau echivalent lei, dolari etc.);
 - 1,0 oră pentru directorul de contract de cercetare național/internațional, cu sumă atrasă la Universitate cuprinsă între 75.000 – 100.000 Euro (sau echivalent lei, dolari etc.);
 - 1,5 ore pentru directorul de contract de cercetare național/internațional, cu sumă atrasă la Universitate mai mare de 100.000 Euro (sau echivalent lei, dolari etc.);
 - 0,5 ore pentru membru în colectivul de cercetare la contract național/internațional, cu sume atrase la Universitate mai mari de 100.000 Euro (sau echivalent lei, dolari etc.);
 - 1,0 oră pentru director de contract de dezvoltare (fonduri structurale);
 - 0,5 ore pentru coordonator partener la contract de dezvoltare (fonduri structurale).

(15) Prin excepție, în situația în care norma didactică nu poate fi alcătuită conform alin.

(10) și (11), diferențele până la norma didactică minimă, se completează cu activități de cercetare științifică, cu acordul Consiliului facultății, la propunerea directorului de departament, respectiv cu acordul Consiliului Școlii Doctorale. Diminuarea normei didactice este de cel mult 1/2 din norma respectivă, iar ora de cercetare este echivalentă cu 0,5 ore convenționale. Cadrul didactic își menține calitatea de titular în funcția didactică obținută prin concurs. Cadrul didactic respectiv, trebuie să facă dovada că a atras fondurile financiare necesare pentru susținerea activității de cercetare (acoperirea din contracte de cercetare a cheltuielilor de personal și a cheltuielilor materiale);

(16) Cadrele didactice titulare, a căror normă didactică nu poate fi constituită conform prevederilor alin. (10) - (15), pot fi trecute temporar, la cererea acestora, cu normă integrală de cercetare științifică, menținându-și calitatea de titular în funcția didactică, obținută prin concurs. În această perioadă, cadrul didactic are obligațiile personalului de cercetare din învățământul superior. Cadrul didactic respectiv trebuie să facă dovada că a atras fondurile financiare necesare pentru susținerea activității de cercetare (acoperirea din contracte de cercetare a cheltuielilor de personal și a cheltuielilor materiale);

(17) În departamente, în școli doctorale, în unități sau centre de cercetare și microproducție, poate funcționa pe posturi distincte, și personal de cercetare cu contract de muncă pe perioadă determinată sau nedeterminată;

(18) Personalul de cercetare din învățământul superior desfășoară activități specifice, stabilite în fișa postului de către conducerea departamentului sau a Școlii Doctorale;

19) Personalul didactic auxiliar și nedidactic din învățământul superior desfășoară activități specifice stabilite în fișa postului. În instituțiile de învățământ superior de stat, timpul săptămânal de lucru pentru personalul didactic auxiliar și nedidactic este identic cu cel stabilit pentru personalul cu funcții echivalente din celelalte sectoare bugetare, potrivit legii;

(20) Suma totală a orelor de muncă dintr-o normă didactică și/ sau de cercetare, realizată prin cumularea ponderilor activităților prevăzute la alin. (1), este de 40 ore pe săptămână. Directorul departamentului didactic răspunde de întocmirea statului de funcții, de îndeplinirea normei universitare de 40 de ore pe săptămână de către fiecare cadru didactic din departament și de datele, documentele, fișele de pontaj care stau la baza întocmirii statului de funcții și a documentului privind îndeplinirea normelor pentru colectivul departamentului.

Art.2. (1) Activitățile didactice, care excedează o normă didactică prevăzută la Art. 1, sunt remunerare în regim de plată cu ora. Pentru personalul titular, numărul maxim de ore plătite, în regim de plată cu ora sau cumul, nu poate depăși două norme didactice săptămânale (la UBC și/sau la o altă universitate/instituție).

(2) Susținerea de către personalul titular de activități de predare și cercetare în alte instituții de învățământ superior sau de cercetare se poate face doar cu acordul scris al Senatului universitar, pentru fiecare an universitar în parte (după ce, în prealabil, s-a primit aprobarea directorului de departament și a Consiliului Facultății).

(3) Activitățile din granturi sau contractele de cercetare se remunerează conform deciziei directorului de grant, în conformitate cu legislația în vigoare.

(4) Activitățile de cercetare, pe bază de contract, sunt remunerare conform legislației în vigoare și prevederilor contractuale. Contractul de cercetare stabilește atât modalitatea de plată efectivă, cât și cuantumurile.

(5) Profesorii și conferențiarilor titulari sau directorii de granturi, care timp de 6 ani consecutivi au derulat granturi de cercetare și au funcționat în aceeași universitate, pot beneficia de an sabatic. Pe perioada anului sabatic, aceștia beneficiază de până la un salariu de bază, în funcție de situația financiară a departamentului din care face parte, cu aprobarea Senatului universitar, și își păstrează calitatea de titular, dar sunt scutiți de efectuarea activităților din fișa postului.

(6) Cadrele didactice care sunt alese sau numite în instituțiile publice ale statului sau desfășoară activități specifice funcției publice în ministere ori în alte organisme de specialitate ale statului, pot desfășura activități didactice aferente unei norme didactice.

Art.3. (1) Personalul didactic și de cercetare se pensionează la împlinirea vârstei de 65 de ani;

(2) În învățământul superior de stat, particular și confesional se interzice ocuparea oricărei funcții de conducere sau funcții administrative, la orice nivel al universității, după pensionare.

Mandatele celor care dețin funcții de conducere sau funcții administrative, la orice nivel al Universității, pot continua până la finalizarea mandatului, dacă persoanele respective îndeplinesc criteriile de rămânere în funcția didactică;

(3) Senatul universitar, în baza criteriilor de performanță profesională și a situației financiare, poate decide, anual, continuarea activității unui cadru didactic sau de cercetare după împlinirea vârstei de pensionare și după încetarea activității ca urmare a pensionării, în baza unui contract pe perioadă determinată de un an, cu posibilitatea de prelungire anuală, fără limită de vârstă. Senatul universitar poate decide conferirea titlului onorific de profesor emerit, pentru excelență didactică și de cercetare, cadrelor didactice care au atins vârsta de pensionare. Cadrele didactice pensionate pot fi plătite în regim de plată cu ora.

Cadrele didactice pensionate care solicită desfășurarea unor activități didactice în regim plata cu ora, vor depune la directorul de departament un dosar care să cuprindă acte doveditoare privind activitatea științifică desfășurată de acestea în ultimul an universitar. Activitatea științifică trebuie să fie afiliată la UBc. Directorul de departament va prezenta și supune spre aprobare (vot deschis) solicitarea de plata cu ora și dosarul solicitantului, după care se va supune spre aprobare Consiliului facultății.

(4) Prin excepție de la prevederile aliniatului (3), Senatul universitar poate aproba menținerea calității de titular în învățământ sau cercetare, cu toate drepturile și obligațiile care decurg din această calitate pe baza următoarelor criterii, respectiv:

- pentru conducătorii de doctorat care au activitate de conducere de doctorat și studenți-doctoranzi în stagiul și în etapa de finalizare a tezei;
- pentru cadrele didactice aflate în posturi de conducere (director de departament, prodecan, decan, prorector, rector, președinte senat), iar persoanele respective au activitate de cercetare deosebită (articole publicate indexate/cotate/ISI, contracte de cercetare în derulare, cărți publicate, activități sportive și culturale etc);
- pentru cadrele didactice indispensabile departamentului (nu se pot acoperi normele cu titulari), iar persoanele respective au activitate de cercetare deosebită (articole publicate indexate/cotate/ISI, contracte de cercetare în derulare, cărți publicate, activități sportive și culturale etc), la propunerea departamentului și cu aprobarea Consiliului Facultății.

Cadrele didactice, care solicită aprobarea pentru menținerea calității de titular, vor depune înainte de împlinirea vârstei de pensionare (maximum 3 luni) un dosar cu documente care să ateste activitatea științifică desfășurată în ultimul an universitar (număr de doctori confirmați de CNATDCU, articole publicate indexate/cotate/ISI, contracte de cercetare, cărți publicate, activități sportive și culturale etc.). Activitatea științifică trebuie să fie afiliată la UBc. Ulterior depunerii solicitării, aprobarea menținerii calității de titular se va face anual, la începutul fiecărui an universitar.

(5) Conducătorii de doctorat pot coordona, simultan, 8 studenți-doctoranzi în stagiul și 8 studenți-doctoranzi aflați în etapa de finalizare a tezei de doctorat. Situațiile speciale vor fi analizate și aprobate de Senatul UBc.

(6) Numărul de locuri la doctorat, care se repartizează anual fiecărui conducător de doctorat, se va face direct proporțional cu numărul de doctori confirmați de CNATDCU în ultimii 3 ani, cu respectarea prevederilor Art. 3 (5). Conducătorii de doctorat, care conduc doctorate la UBc, pot primi studenți-doctoranzi noi, până la vârsta de 70 de ani. După această vârstă, nu mai primesc doctoranzi noi, activitatea acestor conducători de doctorat va consta în coordonarea doctoranzilor, până la susținerea tezei.

(7) Regimul juridic al cumulului salariului cu pensia nu se aplică cadrelor didactice care beneficiază de prevederile alin. (3) și (4).

(8) Reîncadrarea în funcție a personalului didactic pensionat se face anual, cu menținerea drepturilor și obligațiilor care decurg din activitatea didactică desfășurată avute anterior pensionării, cu aprobarea Senatului universitar, respectând condițiile de la alin. (4).

(9) Conducătorii de doctorat asociați sau care vor să se asocieze unei școli doctorale din cadrul IOSUD-ului, respectiv Universitatea „Vasile Alecsandri” din Bacău (care nu sunt titulari la UBc: pensionari, titulari la alte universități/instituții) pot solicita anual (în luna august), prin cerere scrisă, aprobarea/acceptul de a continua/începe activitatea de conducere doctorat, în calitate de cadru didactic asociat la UBc. Cererea de asociere și documentele, care atestă activitatea științifică a conducătorului de doctorat, se depun la secretariatul ȘSD. Școala de Studii Doctorale verifică dacă documentele depuse sunt în concordanță cu domeniul de doctorat solicitat în cererea de asociere sau de continuare a asocierii, face observații/aprecieri scrise și transmite dosarul

Consiliului facultății care are acreditat domeniul de doctorat respectiv. Consiliul facultății analizează dosarul și oportunitatea asocierii sau continuării asocierii și supune aprobării membrilor Consiliului facultății (prin vot deschis) cererea/solicitarea respectivă. În cazul în care aceasta este acceptată de majoritatea simplă a membrilor CF, dosarul va fi trimis spre avizare la Consiliul de administrație și spre aprobare la Senatul universitar. Dacă cererea este avizată în CA, aceasta se transmite mai departe Senatului universitar. Acesta analizează și aprobă/nu aprobă (prin vot deschis) cererea. Senatul nu poate lua în analiză cereri care nu au parcurs tot traseul de aprobare și avizare.

Art.4. (1) Studenții-doctoranzi sunt încadrați de către Universitatea "Vasile Alecsandri" din Bacău ca asistenți de cercetare ori asistenți universitari pe perioadă determinată, norma didactică fiind redusă conform Legii 1/2011, cu completările și modificările ulterioare, la 4-6 ore convenționale didactice pe săptămână. Atribuțiile lor sunt stabilite de către Senatul universitar, prin Regulamentul de organizare și funcționare a studiilor universitare de doctorat.

(2) Studenții-doctoranzi beneficiază de toate drepturile asistenților de cercetare sau asistenților universitari, inclusiv de vechimea în muncă.

Art.5. Seriile de studii, grupele și semi-grupele se vor forma, în conformitate cu cerințele asigurării calității în învățământul universitar, așa cum rezultă din prevederile stipulate în Legea 1/2011, cu completările și modificările ulterioare, ținându-se cont și de aspectele de eficiență economică, conform prevederilor Art.17 din prezentul regulament. Facultățile vor stabili și vor trimite spre aprobare Consiliului de administrație, numărul de studenți în serie, grupă și subgrupă, în funcție de situația economică a acestora, ținând seama de următorii indicatori, care se vor respecta la nivelul fiecărei facultăți/ departament și, unde este cazul, la nivel de Universitate:

a) din alocația bugetară:

- 15% din fonduri MEN ale facultăților, DPPD, formare profesională vor fi destinate constituirii fondului pentru personalul TESA, pentru cheltuielile comune la nivel de Universitate, și pentru susținerea unor programe de studii cu venituri mici, care trebuie echilibrate financiar pe perioada când se iau măsuri de redresare economică sau până se elimină programul de studii;
- 2 % din fonduri MEN ale facultăților, DPPD, formare profesională, sunt destinate pentru constituirea bugetului de rezervă la nivelul Consiliului de administrație al universității;
- din suma rămasă se vor aloca: 80 % pentru cheltuieli cu salariile și alte cheltuieli aferente acestora; 20 % pentru cheltuieli materiale la nivel de facultate.

b) din veniturile din taxe ale facultăților, DPPD, formare profesională:

- 10% vor fi destinate constituirii fondului pentru personalul TESA, pentru cheltuielile comune la nivel de Universitate și pentru susținerea unor programe de studii cu venituri mici, care trebuie echilibrate financiar pe perioada când se iau măsuri de redresare economică sau se elimină programul de studii;
- 8% pentru fondul de investiții al universității;
- 5% pentru fondul de dezvoltare a cercetării la nivel de Universitate;
- din suma rămasă se vor aloca: 80% pentru cheltuieli cu salariile și alte cheltuieli celor aferente acestora; 20% pentru cheltuieli materiale la nivel de facultate.

c) Gradul de acoperire a posturilor din statele de funcții (și pe programe de studii), conform art. 8.

d) Se va asigura ca indicatorul, număr studenți/cadru didactic, să fie situat în intervalul 14/1 – 40/ 1. La departamentele unde se depășește indicatorul de 40/ 1 (studenți/ la un cadru didactic), Consiliul de administrație va monitoriza îndeplinirea Statelor de funcții și va coordona, în mod special, scoaterea posturilor la concurs, aprobarea comisiilor pentru concurs cu specialiști din afara departamentului/facultății/Universității. Dacă indicatorul este mai mic de 14/1 studenți la un cadru didactic, Consiliul de administrație va prezenta Senatului o analiză a departamentului respectiv și un program pentru reorganizarea departamentului.

Art.6. La întocmirea Statelor de funcții se au în vedere exigențele impuse de A.R.A.C.I.S. În statele de funcții posturile vor fi înseriate în ordinea gradelor didactice, începând cu gradul de profesor.

Art.7. Pentru studiile universitare de licență, la forma de învățământ la distanță și cu frecvență redusă (ID-IFR), se întocmește un stat de funcții separat. Pentru studiile universitare de doctorat se întocmește un stat de funcții separat pe Școala de Studii Doctorale.

Art.8. Gradul de acoperire a statelor de funcții cu cadre didactice titulare, nu trebuie să fie mai mic de 50 % pentru ciclul de studii universitare de licență și 70 % pentru ciclul de universitare de master (se ia în considerare media ponderată) pentru fiecare departament.

Art.9. Posturile ocupate cu titulari (posturi de bază), pentru orice funcție didactică, se normează conform Art. 1 al prezentului regulament.

Art.10. Posturile vacante care vor fi efectuate în regim de plata cu ora și se normează conform Art. 1 din prezentul regulament.

Art.11. Pentru activitățile realizate prin plata cu ora, vor fi prevăzute numai posturi de lector (șef lucrări) sau asistent. În cazul în care, din motive bine întemeiate, se scot la concurs posturi de conferențiar și profesor, acestea vor fi suplinite prin plata cu ora, iar salarizarea se va face la nivel de lector (șef lucrări). Excepție se va face în statul de funcții de la Școala Doctorală, unde posturile vor fi întocmite conform gradului didactic al fiecărui conducător științific și al fiecărui membru din echipa de îndrumare.

Art.12. Un cadru didactic nu poate realiza activități de predare (curs) decât în domeniul său de pregătire și de cercetare. Excepțiile se aprobă de către Consiliul facultății și se validează în Senatul universitar.

Art.13. Norma didactică a profesorilor și conferențiarilor va fi formată în principal din orele de curs, după care se va completa cu activități practice.

Art.14. (1) În Statele de funcții va fi trecută norma universitară de 40 de ore pe săptămână, formată din norma didactică și norma de cercetare. Lunar, directorii de departamente vor prezenta documentul privind îndeplinirea normelor universitare și fișele de pontaj, semnate de ei, la secretariatul facultății.

(2) Posturile scoase la concurs și ocupate se păstrează minimum trei ani cu disciplinele din postul scos la concurs. Dacă aceste discipline nu se mai regăsesc în planurile de învățământ, postul se completează cu discipline din domenii apropiate sau din aceeași ramură de științe.

(3) În statul de funcții al departamentului, posturile se completează în ordine ierarhică descrescătoare (de la profesor universitar la asistent universitar), cu disciplinele din planurile de învățământ gestionate de departament și din comenzile primite de la alte departamente/facultăți. Comenzile între departamente sunt aprobate de cei doi directori de departament și avizate de decan, iar cele între facultăți sunt aprobate de cei doi decani și avizate de rector.

(4) Titularul unui post din statul de funcții trebuie să aibă pregătirea corespunzătoare disciplinelor din post, respectiv doctoratul în următoarea ordine: în domeniul disciplinei/ în domeniul programului de studii/ în domeniul ramurii de știință/ în domeniul fundamental (conform reglementărilor A.R.A.C.I.S. actualizate).

(5) În componența posturilor din statele de funcții, nu pot fi trecute discipline care nu sunt în planurile de învățământ, gestionate de departamentul respectiv sau care nu au fost primite prin comandă semnată de decan, respectiv rector.

Art.15. Efectuarea activităților prevăzute la art. 1, alin 2, lit. c-i, aferente unui post suplinit prin plata cu ora, este obligatorie. Aceste activități se vor repartiza proporțional cu numărul de ore de predare și de aplicații din post, pe care le susțin respectivele cadre didactice.

Art.16. Pentru cadrele didactice care efectuează activități didactice în regim de plata cu ora, directorii de departamente vor determina numărul suplimentar de proiecte de licență și/ sau disertație, în raport cu procentul efectuat din norma respectivă.

Art.17. În funcție de soldul pozitiv sau negativ al fiecărei facultăți, departament, domeniu, program de studii, la întocmirea Statelor de funcții, fiecare facultate/ departament va trebui să aplice unele din măsurile de mai jos pentru a încadra cheltuielile în veniturile proprii, respectiv:

a) veniturile fiecărei facultăți/ departament vor fi formate din:

- alocația bugetară pentru fiecare student (corectată prin indicii de calitate ai facultății/ departamentului/programului de studii);
- suma din finanțarea de bază corespunzătoare activității de cercetare;
- toate taxele din timpul unui an financiar.

b) cheltuielile vor fi acoperite din venituri în următoarea ordine:

- 15% din fonduri MEN ale facultăților, DPPD, formare profesională, pentru constituirea fondului pentru personalul TESA, acoperirea cheltuielilor comune la nivel de Universitate, și susținerea unor programe de studii cu venituri mici care trebuie echilibrate financiar pe perioada când se iau măsuri de redresare economică sau se elimină programul de studii;
- 2 % din fonduri MEN ale facultăților, DPPD, formare profesională, pentru constituirea bugetului de rezervă la nivelul Consiliului de administrație al universității;
- 10% din veniturile din taxe ale facultăților, DPPD, formare profesională, pentru constituirea fondului pentru personalul TESA, acoperirea cheltuielilor comune la nivel de Universitate și susținerea unor programe de studii cu venituri mici care trebuie echilibrate financiar pe perioada când se iau măsuri de redresare economică sau se elimină programul de studii
- 8% pentru fondul de investiții al Universității (din toate taxele încasate);
- 5% pentru fondul de dezvoltare al cercetării din Universitate (din toate taxele încasate);
- din suma rămasă se vor aloca: 20% cheltuielilor materiale ale facultății/ departamentului și 80% cheltuielilor cu salariile facultății/ departamentului.

Nu este legală acoperirea cheltuielilor unei facultăți/ departament din veniturile altor facultăți/ departamente (se consideră deturnare de fonduri).

Acoperirea cheltuielilor, care depășesc veniturile unei facultăți, se poate face la propunerea rectorului, avizată în CA și aprobată în Senatul universitar, din fondurile identificate de rector în acest sens.

Pentru posturile de titulari din statele de funcții plata salariilor este obligatorie, plata altor activități (plata cu ora) se va face atunci când respectiva facultate/ departament va avea fonduri.

La începutul fiecărui an universitar (lunile septembrie și octombrie), se va stabili procentul de creștere a salariului pentru norma de bază. Pentru plata cu ora se va utiliza salariul de bază, corespunzător postului.

Plata salariilor de bază se va asigura din fondurile Universității (din alocații bugetare și taxe). Începând cu luna octombrie a anului 2013, s-au aplicat coeficienți diferențiați de salarizare pentru norma de bază, coeficienți care au fost corobați la nivelul fiecărui departament didactic cu situația financiară a departamentului și cu activitatea științifică a fiecărui cadru didactic, activitate prezentată în *Fișa de autoevaluare a activității științifice* a fiecărui cadru didactic (fișă verificată și aprobată).

În competiția de obținere a gradațiilor de merit la nivel de departament/ facultate/ școală doctorală, consiliul fiecărei facultăți/ școli doctorale va stabili procentele care vor fi luate în considerare din *Fișa de autoevaluare a serviciilor aduse comunității și universității* (fișă verificată și aprobată) și din *Fișa de evaluare a directorului de departament*.

Pentru încadrarea cheltuielilor în venituri la nivelul Universității/ facultății/ departamentului, în funcție de situație, se vor aplica parțial sau total unele din măsurile de mai jos:

- a)** planurile de învățământ se vor modifica la numărul minim de ore/ săptămână, conform standardelor A.R.A.C.I.S.;
- b)** se vor grupa cursuri de la cât mai multe domenii/ programe de studii;

- c) la formarea grupelor se vor respecta standardele A.R.A.C.I.S.;
- d) practica va fi considerată activitate independentă pentru fiecare student (nu se va norma în statul de funcții);
- e) activitățile de laborator, proiect și lucrări practice se vor realiza cu grupa (trebuie asigurate spații corespunzătoare standardelor A.R.A.C.I.S.);
- f) se va plăti numai norma de bază, restul orelor din posturile libere vor fi distribuite proporțional în departamente, în funcție de disciplinele respective și se vor realiza fără plată;
- g) se va reduce coeficientul de multiplicare a salariului de bază la valoarea 1. Reducerea se va aplica, începând cu statele de funcții ale departamentelor cu cea mai scăzută performanță în cercetare;
- h) nu se va plăti nicio activitate suplimentară (admitere, licență, îndrumare etc.);
- i) se vor bloca toate avansările pe posturi didactice;
- j) se vor elimina gradațiile de merit de la nivelul departamentelor/facultății;
- k) se vor reorganiza administrativ departamentele, facultățile;
- l) se vor reduce posturile de prodecani și prorectori;
- m) norma didactică va fi de 16 ore convenționale pe săptămână, indiferent de gradul didactic (de la asistent până la profesor), fără a se ține seama de prevederile Art. 1, punctele (9), (10), (13) și (14);
- n) se va elimina creșterea salarială din venituri proprii.

CAPITOLUL II SALARIZAREA DE BAZĂ

Art.18. Pentru întregul personal din Universitate, salarizarea de bază se stabilește conform legislației în vigoare.

Art.19. În cazul îndrumătorilor de doctorat, activitatea acestora va fi evaluată în cadrul Școlii Doctorale și aprobată de Consiliul de administrație și de Senatul Universității, prin prezentarea unui raport anual de către directorul Școlii Doctorale.

CAPITOLUL III SALARIZAREA SUPLIMENTARĂ

3. A. Pentru activități didactice prevăzute în statele de funcții

Art.20. Cadrele didactice pot fi plătite suplimentar, prin efectuarea de activități didactice în regim de plata cu ora, conform statelor de funcții ale departamentelor, Școlii de Studii Doctorale, cu aprobarea Consiliului departamentului, a Consiliilor facultăților, a Consiliului Școlii de Studii Doctorale și a Consiliului de administrație, cu următoarele precizări:

- a) numărul de norme suplimentare realizate de un cadru didactic, la orice universitate din România, nu poate fi mai mare de 2 (doi). Activitatea realizată trebuie să fie normată în state de funcții;
- b) plata cu ora se face la norma maximă de lector/ șef de lucrări (60 de ore/lună), cu excepția conducătorilor de doctorat din exterior care predau la ciclurile de studii universitare de master, unde plata se face la norma de profesor (28 de ore/ lună). Plata cu ora pentru postul de asistent se efectuează la norma maximă de asistent, de 64 de ore/ lună;
- c) posturile din statul de funcții de la Școala Doctorală vor fi ocupate de personal didactic, în regim de plată cu ora, iar plata se va face la nivel de profesor cu norma de 28 ore/ lună, conferențiar cu norma de 36 ore/ lună și șef lucrări cu norma de 40 de ore/ lună. Salariul de bază va fi cel al cadrului didactic care a realizat activitățile. Perioada de plată dintr-un an universitar este de ~~14~~ 12 săptămâni pentru cursurile cuprinse în planul de învățământ al Școlii Doctorale și de 10 luni pentru conducere și îndrumare de doctorat. Suma de plată

A

anuală nu poate depăși suma din elementul cheltuieli – salarii conducători de doctorat din grantul doctoral anual.

Art.21. Un salariat al Universității poate efectua activități suplimentare, prin plata cu ora, la alte universități/ instituții, doar dacă Senatul Universității a aprobat că activitățile respective și instituția la care sunt realizate nu reprezintă concurență neloială pentru Universitatea „Vasile Alecsandri” din Bacău. Fiecare situație în parte se analizează, anual, în Senatul Universității, în lunile august sau septembrie și se aprobă sau nu. Pentru salariații Universității, care realizează activități (indiferent de specificul acestora) la alte universități/ instituții, fără aprobarea Senatului Universității „Vasile Alecsandri” din Bacău, se vor aplica dispozițiile *Codului de etică și deontologie profesională universitară al Universității ”Vasile Alecsandri” din Bacău, Regulamentului de ordine interioară și Regulamentului de organizare și funcționare a Universității ”Vasile Alecsandri” din Bacău.*

Art.22. Activitățile didactice, prin plata cu ora, se repartizează, cu prioritate, cadrelor didactice din departamentele sau facultățile Universității „Vasile Alecsandri” din Bacău (dacă îndeplinesc condițiile legale și cele prevăzute în regulamentele Universității). Activitățile normate, prin plata cu ora, se vor acorda, cu prioritate, personalului didactic care are contracte de cercetare, participă activ la dezvoltarea departamentului, la dezvoltarea programelor de studii și dezvoltarea bazei materiale. Numai dacă aceasta resursă umană este epuizată, se apelează la cadre didactice din exteriorul Universității.

Art.23. Pentru personalul didactic asociat, tariful orar se stabilește pe baza salariului din grilă, micșorat prin împărțire la 1,15. Departamentele vor stabili, prin înțelegere scrisă, obligațiile cadrelor didactice asociate. Pentru cadrele didactice asociate (invitate), care provin din străinătate (universități, unități de cercetare etc.), plata cu ora se poate face la gradul didactic de profesor, pentru vechime de peste 25 ani și pentru o normă săptămânală de 7 ore (în funcție de situația financiară a departamentului în care respectivele cadre didactice realizează activitățile didactice din statul de funcții al departamentului respectiv, fără a ține seama de gradul postului din statul de funcții în care sunt normate orele).

3. B. Pentru activități suplimentare care nu sunt prevăzute în statele de funcții

Art.24. Activitățile desfășurate pentru examenul de licență/disertație se normează după cum urmează:

- a)** timpul total alocat pentru o comisie de licență/ disertație = număr studenți x număr probe scrise x 20 minute + număr membri comisie (max. 5 membri) x număr probe orale x număr studenți x 20 minute;
- b)** pentru salarizare, timpul total este distribuit pe membrii comisiei de licență/ disertație;
- c)** remunerarea activităților desfășurate pentru organizarea și susținerea examenului de licență/ disertație se face pe baza tarifului orar corespunzător funcției didactice a fiecărui membru din comisie sau în funcție de resursele financiare ale facultății, când poate fi redusă până la 0;
- d)** numărul de probe se stabilește, în fiecare an universitar, conform metodologiei cadru emisă de M.E.N.

Art.25. Un cadru didactic poate fi salarizat suplimentar pentru activitatea de îndrumare a proiectelor de licență/disertație master, a proiectelor pedagogice sau a portofoliilor didactice numai dacă numărul acestora este mai mare decât numărul cumulativ din postul de titular (8 proiecte) și din activitățile suplimentare desfășurate, în regim de plata cu ora, prevăzute în statele de funcții, indiferent de ciclul de studii (licență, master). Numărul proiectelor, care pot fi plătite suplimentar, nu poate fi mai mare de 10 și se pot plăti dacă situația financiară a departamentului permite acest lucru, respectiv contravaloarea a șase ore convenționale la nivelul postului de lector/șef de lucrări.

Art.26. Activitățile desfășurate pentru concursul de admitere se normează după cum urmează:

- a)** timpul total alocat pentru întocmirea dosarelor de concurs: nr. candidați x 10 min;
- b)** timpul total alocat pentru introducerea datelor în calculator: nr. candidați x 10 min;
- c)** timpul total alocat pentru comisia de concurs de admitere la nivel de Universitate: 2 ore/zi x nr. membri comisie (se calculează pentru perioada cuprinsă între prima zi de înscriere și ziua de afișare a rezultatelor);
- d)** timpul total alocat pentru membrii comisiei la nivel de facultate (activitatea de baza o constituie verificarea dosarelor de concurs): 10 min. x 2 verificări pentru fiecare dosar;
- e)** timpul total alocat pentru desfășurarea probelor de concurs (unde este cazul): 30 min./candidat;
- f)** remunerarea activităților desfășurate pentru organizarea concursului de admitere se face pe baza tarifului orar stabilit pentru fiecare funcție didactică. Timpul total calculat pentru fiecare activitate se distribuie în mod proporțional cu activitatea depusă de către cadrele didactice implicate. Distribuția o face președintele de comisie de la nivelul facultății/departamentului și de la nivelul Universității. În funcție de resursele financiare disponibile ale fiecărei facultăți/departament și considerând normele stabilite mai sus ca fiind maxime, conducerile facultăților/departamentului și Universității pot decide nivelul de plată care va fi acordat (de la zero la maximum). Suma totală alocată pentru cheltuieli de salarizare (inclusiv contribuția la asigurările și protecția socială) nu trebuie să depășească 50% din taxele încasate pentru admitere.

Art.27. Din fondul de dezvoltare al cercetării, constituit la nivel de Universitate (5% din toate taxele încasate), se vor plăti pentru:

- a)** editarea revistelor indexate în baze internaționale de date (10.000 lei pentru fiecare număr apărut, din care 4.000 lei pentru plata echipei de editori, 4.500 lei pentru plata recenzorilor și 1.500 lei pentru distribuția revistei, conform regulamentelor respective. Se plătesc maximum: 150 lei/recenzie, 3 recenzii/articol (când este cazul), 10 articole/număr și 4 numere/an;
- b)** unele activități suplimentare care nu pot fi recompensate cu timp liber (max. 32 ore pe lună, conform legislației în vigoare);
- c)** premii pentru realizarea în regie proprie a unor activități de întreținere, reparare, modernizare (conform legislației în vigoare);
- d)** premii pentru realizarea unor activități care nu pot fi normate: realizarea unor dosare de autoevaluare, elaborarea de documentații, dotarea unor laboratoare, obținerea de sponsorizări, traduceri etc. (conform legislației în vigoare);
- e)** cheltuielile realizate pentru desfășurarea unor manifestări științifice (conferințe, simpozioane, colocvii, etc.);
- f)** articolele publicate în reviste indexate/cotate ISI. Plata acestora se face anual, în luna septembrie, pentru cele publicate în perioada septembrie an anterior – august an curent. Sunt remunerați doar autorii care au calitatea de titular în cadrul UBc. Suma, în lei, repartizată pentru un articol ISI, se calculează astfel:

$$PT = 1000 + 1000 \times FI$$

unde:

PT – punctajul total

FI - factorul de impact

Repartizarea sumei pe *autorul principal, autorii corespondenți și coautori, titulari la UBc*, se face de autorul principal sau autorul corespondent al articolului, *după cum urmează:*

$$PA = \frac{PT}{2AP + 2NAC + NCA}$$

unde:

PA – plata pe autor

PT – punctajul total

A

AP – autor principal

NAC – numărul de autori corespondenti

NCA – numărul de coautori

Repartitia, pe fiecare autor, este următoarea:

AP=2PA

AC=2PA

CA=PA

Sistemul de repartizare, pe autori, prezentat mai sus, se face începând cu 01.09.2019, lunar, pentru lucrările/articolele apărute după plata realizată pentru perioada septembrie 2018-august 2019

g. certificatele de invenție, publicate OSIM, la care UBc este proprietar. Se va plăti câte 500 lei pentru fiecare membru din echipa de inventatori, care sunt titulari la UBc. Brevetele de invenție sunt analizate și propuse pentru plată, pentru perioada septembrie an precedent-august an curent.

Art.28. Plata pentru activitățile desfășurate în cadrul programului LLP-Erasmus+, din fonduri Erasmus+:

- a)** plata orelor de limba română pentru studenții străini LLP-Erasmus+ se va face la nivel de lector (60 ore/lună);
- b)** plata coordonatorilor Erasmus+, la nivel de Universitate/ facultate, se va face în funcție de activitățile prestate și de resursele financiare, conform bugetului de venituri și cheltuieli aprobat;
- c)** testările competențelor lingvistice (engleză, franceză) din cadrul selecțiilor LLP-Erasmus+ se vor plăti cu 10 minute/student, la nivel de lector/ asistent (60/64 ore pe lună).

Art.29. Indemnizația de hrană se acordă lunar în cuantumul prevăzut de legislația în vigoare.

Art.30. Examenele de restanțe, reexaminările și refacerea activității didactice nu se plătesc la învățământul cu frecvență (IF).

Art.31. Activitatea de cercetare se va plăti, conform elementelor de cheltuieli prevăzute în contractele încheiate, în plus:

- a)** Universitatea va înregistra în evidențele proprii regia contractelor de cercetare, dezvoltare, inovare, consultanță și transfer tehnologic care se poate cheltui de către directorul de contract numai pentru investiții în laboratoare, în condițiile în care:
 - contractul s-a încheiat și s-au încasat sumele corespunzătoare;
 - facultatea/ departamentul are sold pozitiv;
 - cu aprobarea Consiliului Facultății, dacă nu există alte investiții prioritare.

Dacă facultatea are sold negativ, suma din regie va acoperi o parte din cheltuielile facultății respective;

- b)** plata oricărei cheltuieli se va face în limita sumelor încasate la contractul de cercetare respectiv. Excepție se va face la acele contracte la care se cere la decontare (parțială sau totală) dovada plății elementelor de cheltuieli (salarii, deplasări, investiții etc.), când Consiliul de administrație, la cererea directorului de contract, poate aproba ca aceste cheltuieli să se facă în avans din fondurile facultății de care aparține proiectul sau ale Universității; după primirea banilor pe tranșe din proiectele respective, acești bani se vor returna facultății/Universității;

- c)** alte activități de cercetare se vor finanța din fondul de 5% aplicat la toate taxele încasate, cu aprobarea Consiliului de administrație.

Art.32. (1) Membrii comisiilor de analiză și susținere publică a tezelor de doctorat vor fi remunerați cu suma în lei reprezentând contravaloarea unui număr de ore din norma didactică corespunzătoare gradului didactic deținut și tranșei de vechime, fără sporuri. Deoarece aplicarea OUG 20/2016 prevede introducerea sporului de vechime în salariu, plata se va face pentru:

referenții oficiali – 7 ore convenționale, conducătorul științific – 6 ore convenționale, președintele de comisie – 2 ore convenționale.

(2) În cazul în care unul din referenții oficiali nu este prezent la susținerea publică a tezei de doctorat, plata se va face la 4 ore convenționale. Contractul de muncă, cu referentul oficial respectiv, se va încheia doar pentru următoarele activități: evaluare teză, întocmirea referatului oficial, transmiterea prin poștă a referatului oficial și a votului privind calificativul acordat (conform reglementărilor legale în vigoare).

Art.33. Cadrele didactice îndrumători de doctorat, care predau la masterile universitare și sunt din afara Universității, vor putea deconta deplasările de la universitatea la care este titular la Universitatea „Vasile Alecsandri” din Bacău, diurna nu se va plăti, iar cazarea se va face gratuit în căminele Universității.

CAPITOLUL IV

NORMAREA ȘI SALARIZAREA PENTRU ÎNVĂȚĂMÂNTUL LA DISTANȚĂ SI ÎNVĂȚĂMÂNTUL CU FRECVENȚĂ REDUSĂ – ID-IFR

Art.34. Pentru activitățile prevăzute în planurile de învățământ, în vederea asigurării procesului didactic și administrativ sunt alocate, conform Regulamentului ID-IFR, 50% din venituri, astfel: 40% pentru cheltuieli salariale și 10% pentru cheltuieli materiale.

Art.35. Examenele din sesiuni și verificările pe parcurs/colocviile din timpul semestrelor fac parte din activitatea cadrului didactic titular de disciplină, precum și din activitatea cadrului didactic asistent la examen/verificare/colocviu. Nu se face remunerarea acestor activități, acestea fiind consemnate în *Fisa postului didactic*.

Art.36. Activitățile de organizare a programelor de studii/ specializări sunt salarizate pe an universitar, 01 octombrie – 30 septembrie, respectiv 8 ore/ lună, calculate pe baza tarifului orar, corespunzător funcției didactice de lector/ șef de lucrări.

Art.37. Elaborarea materialelor didactice (resurselor de învățare) se face în maximum 3 (trei) ani de la autorizarea programului de studii și se normează cu 2 (două) norme didactice, corespunzător funcției de lector/șef lucrări (la data efectuării plății).

Reeditarea cursului se va face la propunerea titularului, după minimum 3 ani de la ultima editare/reeditare, justificând oportunitatea reeditării și cu aprobarea Compartimentului ID-IFR de la nivelul facultății. Plata reeditării se face la o normă didactică/curs, corespunzător funcției de lector/șef lucrări (la data efectuării plății).

Art.38. Activitățile de organizare a programelor de studii ID-IFR sunt de competența Compartimentului ID-IFR de la nivelul facultății. La nivel de Universitate, se va organiza Departamentul ID-IFR, în conformitate cu recomandările A.R.A.C.I.S. și similar cu alte universități.

CAPITOLUL V

NORMAREA ȘI SALARIZAREA PENTRU ÎNVĂȚĂMÂNTUL POSTUNIVERSITAR ȘI DE FORMARE CONTINUĂ

Art.39. Pentru învățământul postuniversitar și de formare continuă, remunerarea activităților desfășurate se face la tarif orar, indiferent de gradul didactic. Tariful orar va rezulta după întocmirea devizului de venituri și cheltuieli.

Veniturile vor fi formate din:

- alocația bugetară;
- taxe;

Cheltuielile vor cuprinde:

- 15% din fonduri MEN pentru constituirea fondului pentru personalul TESA, acoperirea cheltuielilor comune la nivel de Universitate, și susținerea unor programe de studii cu venituri mici care trebuie echilibrate financiar pe perioada când se iau măsuri de redresare economică sau se elimină programul de studii;
- 2 % din fonduri MEN, pentru constituirea bugetului de rezervă la nivelul Consiliului de administrație al universității
- 10% din veniturile din taxe, pentru constituirea fondului pentru personalul TESA, acoperirea cheltuielilor comune la nivel de Universitate și susținerea unor programe de studii cu venituri mici care trebuie echilibrate financiar pe perioada când se iau măsuri de redresare economică sau se elimină programul de studii;
- 8% pentru fondul de investiții (din toate taxele încasate);
- 5% pentru fondul de cercetare (din toate taxele încasate);
- 50% cheltuieli totale cu salariile. Pentru cadrele didactice, ce aparțin departamentelor care nu asigură acoperirea cheltuielilor din venituri, 10% din deviz (20% din suma aferentă cheltuielilor totale cu salarizarea) se vor aloca departamentului respectiv pentru reducerea pierderilor, pentru salarizare rămâne 40% din devizul total sau 80% din elementul cheltuieli totale cu salariile;
- din suma rămasă, se vor aloca 50% pentru cheltuieli materiale și comune facultate și 50% pentru fondul dezvoltare al domeniului.

Art.40. Timpul total alocat pentru o comisie de disertație/finalizare/colocviu final = număr studenți x număr probe scrise x 20 minute + număr membrii comisie (cinci) x număr probe orale x număr studenți x 20 minute.

Art.41. Remunerarea activităților desfășurate pentru organizarea examenului de disertație/finalizare/colocviu final se face pe baza tarifului orar corespunzător funcției didactice a membrilor comisiei sau, în funcție de situația financiară a facultății/departamentului, la un tarif propus de decanul facultății respective și aprobat în Consiliul de administrație.

Art.42. Activitățile pentru organizarea cursurilor postuniversitare și de formare continuă vor fi normate pe durata funcționării programului/ cursului (pe an universitar 01 octombrie – 30 septembrie), prin acordarea unui număr de 8 ore/ lună, calculate la tarif orar de lector universitar/ șef lucrări.

CAPITOLUL VI

NORMAREA ȘI SALARIZAREA PENTRU ACTIVITĂȚILE AFERENTE DEPARTAMENTULUI DE PREGĂTIRE A PERSONALULUI DIDACTIC – DPPD

Art.43. În normele prevăzute în Statul de funcții al Departamentului de Pregătirea Personalului Didactic vor fi incluse toate activitățile didactice (cursuri, seminarii, lucrări practice, coordonare practică pedagogică, examene și colocvii) care nu vor fi retribuite separat. Activitățile didactice desfășurate cu studenții absolvenți de facultate, normate în statul de funcții, vor fi remunerate în sistem de plata cu ora.

Art.44. Activitățile suplimentare desfășurate, care nu sunt prevăzute în statele de funcții, vor fi remunerate conform capitolului 3.B.

Art.45. Activitățile de elaborare a cursurilor și de pregătire a activităților didactice, de susținere a interviului pentru admiterea studenților, sunt incluse în norma didactică săptămânală.

Art.46. Activitățile desfășurate pentru finalizarea studiilor la modulul psihopedagogic, nivelul I și nivelul II, se normează și salarizează ca activități suplimentare, conform Cap. 3.B. Remunerarea activităților desfășurate pentru organizarea examenului de absolvire și de susținerea a portofoliului didactic se face pe baza tarifului orar corespunzător funcției didactice de lector cu norma definită la Art. 1 (10) c

Art.47. Activitățile pentru susținerea examenului de gradul II se normează cu 15 min./candidat pentru proba orală și 15 min./candidat pentru proba scrisă. Remunerarea activităților desfășurate pentru susținerea examenului de gradul II se face pe baza tarifului orar corespunzător funcției didactice de lector cu norma definită la Art. 1 (10) c

Art.48. Activitățile pentru colocviul de admitere la gradul I sunt normate cu 15 min./candidat. Remunerarea activităților desfășurate pentru susținerea examenului de gradul I se face pe baza tarifului orar corespunzător funcției didactice de lector cu norma definită la Art. 1 (10) c.

Art.49. Remunerarea activităților desfășurate de îndrumătorul și președintele de comisie pentru gradul didactic I se face la tariful orar (maximum nivelului de salarizare pentru lector/ șef de lucrări) conform propunerilor decanatelor facultăților. Un cadru didactic nu poate coordona mai mult de 10 lucrări/ serie și nu poate fi președinte la mai mult de 5 comisii/ serie. Orice depășire a acestor norme nu se va lua în considerare la salarizare.

Art.50. Remunerarea activităților didactice (curs și seminarii) desfășurate pentru pregătire definitivată și gradul II se face la tariful orar corespunzător devizului de venituri și cheltuieli, întocmit pentru aceste activități. Toate aceste plăți trebuie să se încadreze în maximum 50% din sumele încasate pentru pregătire.

Art.51. Remunerarea cadrelor didactice titulare în învățământul preuniversitar, care desfășoară activități pentru gradul II, se va realiza conform modului de calcul pentru activități suplimentare din învățământul preuniversitar. Se va apela la cadrele didactice din învățământul preuniversitar, doar dacă la nivelul Universității nu se găsesc specialiști.

Art.52. Activitățile didactice desfășurate în programele de formare continuă se vor norma după devize de venituri și cheltuieli (tarif orar stabilit în deviz), în conformitate cu planurile de învățământ, aprobate de Senatul universitar.

Art.53. Președintele de comisie de grad II va fi normat cu 0,5 ore pentru fiecare candidat, indiferent de numărul probelor și în afara normării ca examinator.

Art.54. Pentru elaborarea subiectelor se acordă, pentru fiecare membru din comisie, câte 1 oră la proba scrisă și 2 ore la proba orală.

Art.55. La Universitatea „Vasile Alecsandri” din Bacău, toate programele de studii trebuie să se susțină financiar din veniturile proprii sau pot fi susținute de Consiliul de administrație, din fonduri speciale.

Art.56. Se vor aplica prevederile Art. 1, al. 12 din prezentul regulament (prevederi care sunt în concordanță cu Legea 1/2011, cu modificările și completările ulterioare) la posturile didactice din departament, ocupate de cadre didactice care nu au realizat mai mult de 90% din punctajul pentru activitatea de cercetare (prevăzut în fișa postului). Norma didactică este de 16 ore, fără reducerile și echivalările prevăzute de Art. 1 al. 13 și 14.

CAPITOLUL VII

NORMAREA ȘI SALARIZAREA PENTRU ÎNVĂȚĂMÂNTUL TERȚIAR NONUNIVERSITAR

Art.57. Norma didactică pentru învățământul terțiar nonuniversitar este de 18 ore fizice pe săptămână. Profesorii universitari, conferențiarii și lectorii/ șefii de lucrări, asistenți, doctori în științe, vor fi salarizați, în regim de plata cu ora, la nivel de profesor gradul I, corespunzător tranșei de vechime pe care o au. Lectorii/ șefii de lucrări, asistenții vor fi salarizați la nivel de profesor gradul II, corespunzător tranșei de vechime pe care o au.

Art.58. Statul de funcții poate cuprinde și personal didactic cu norma de bază în învățământul preuniversitar. Salarizarea acestora se va face conform grilelor de salarii corespunzătoare învățământului preuniversitar.

CAPITOLUL VIII DISPOZIȚII FINALE

Art.59. Toate dispozițiile prezentului regulament au la bază următoarele principii fundamentale:

- a)** motivația muncii și stimularea salariaților pentru performanță;
- b)** orice activitate trebuie remunerată;
- c)** orice cheltuială trebuie să se bazeze pe o sursă de finanțare proprie;
- d)** identificare de surse noi de finanțare.

Art.60. Situațiile neprevăzute în prezentul regulament vor fi analizate de către Senatul universitar, care va stabili și va aproba nivelul de normare și de salarizare pentru activitățile corespunzătoare, ținând cont de principiile enumerate la Art. 59.

Art.61. Prima ediție a regulamentului a fost aprobată în data de 06.09.2005, iar ediția 9, revizia 1, intră în vigoare la data aprobării în ședința Senatului universitar.

Regulamentul de organizare și funcționare a Comisiilor pentru evaluarea și asigurarea calității în Universitatea „Vasile Alecsandri” din Bacău

Prezentul regulament stabilește modul de organizare și funcționare a Comisiilor pentru Evaluarea și Asigurarea Calității în Universitatea „Vasile Alecsandri” din Bacău.

CADRUL LEGAL

- Legea 1/2011 – Legea educației naționale, cu modificările și completările ulterioare;
- O.U.G. nr. 75/2005 privind asigurarea calității educației, aprobată prin Legea nr. 87/2006, cu modificările și completările ulterioare,
- H.G. nr. 915/2017 privind Modificarea anexei H.G. nr. 1418/2006 pentru aprobarea Metodologiei de evaluare externă, a standardelor, a standardelor de referință și a listei indicatorilor de performanță ai Agenției Române de Asigurare a Calității în Învățământul Superior (ARACIS);
- Ordinul M.E.C.T. nr. 3928/2005 privind asigurarea calității serviciilor educaționale în instituțiile de învățământ superior;
- Carta Universității „Vasile Alecsandri” din Bacău și hotărârile Senatului Universității „Vasile Alecsandri” din Bacău;
- Standards and Guidelines for Quality Assurance in the European Higher Education Area, ENQA, 2015;
- R-05-03 Regulament privind inițierea, aprobarea, monitorizarea, îmbunătățirea și evaluarea periodică a programelor de studii;
- PO 05 – Procedura operațională privind procesul de evaluare a cadrelor didactice;
- PO 11 – Procedura operațională privind evaluarea periodică a performanțelor profesionale ale coordonatorilor de discipline și tutorilor/ cadrelor didactice implicate în programele de studii ID/IFR;
- PO 12 – Procedura operațională privind inițierea, aprobarea, monitorizarea, îmbunătățirea și evaluarea periodică a programelor de studii și a planurilor de învățământ.

CAPITOLUL I – DISPOZIȚII GENERALE

Definiții

Calitatea educației – reprezintă ansamblul de caracteristici ale unui/ unei program de studii și ale furnizorului acestuia/ acesteia, prin care sunt satisfăcute așteptările beneficiarilor, precum și standardele de calitate.

Evaluarea calității - constă în examinarea multicriterială a măsurii în care o organizație furnizoare de educație și programele de studii acesteia îndeplinesc standardele de referință.

Asigurarea calității – exprimă capacitatea unei organizații furnizoare de educație de a oferi programe de studii în conformitate cu standardele anunțate. Aceasta este realizată printr-un ansamblu de acțiuni de dezvoltare a capacității instituționale de elaborare, planificare și implementare de programe de studii, prin care se formează încrederea beneficiarilor că organizația furnizoare de educație satisface standardele de calitate.

Îmbunătățirea calității – reprezintă evaluarea, analiza și acțiunea corectivă continuă din partea organizației furnizoare de educație, bazată pe selectarea și adoptarea celor mai potrivite proceduri, precum și pe alegerea și aplicarea celor mai relevante standarde de referință.

Art.1 Organizarea Comisiilor pentru evaluarea și asigurarea calității

Evaluarea și asigurarea calității educației în Universitatea „Vasile Alecsandri” din Bacău este organizată la nivel de Universitate/facultate/program de studii.

(1) La nivelul Universității funcționează Comisia pentru evaluarea și asigurarea calității la nivel de Universitate. Conducerea operativă a comisiei este asigurată de rector sau de un coordonator desemnat de acesta, având funcția de președinte.

Comisia pentru evaluarea și asigurarea calității la nivel de Universitate este formată din:

- președinte
- 2 reprezentanți ai corpului profesoral, care îndeplinesc criteriile pentru obținerea titlului de conferențiar universitar, stabilite prin ordin al ministrului educației naționale aleși prin vot secret de Senatul universitar;
- un reprezentant al sindicatului, desemnat de acesta;
- un reprezentant al studenților, desemnat de organizația studențească;
- un reprezentant al angajatorilor, propus de Consiliul de administrație al Universității.

Din comisie mai poate face parte un reprezentant al minorităților, din rândul cadrelor didactice sau al studenților.

(2) La nivelul facultății, funcționează Comisia pentru evaluarea și asigurarea calității la nivel de facultate. Conducerea operativă a comisiei este asigurată de decan sau de prodecanul desemnat de acesta. Comisia pentru evaluarea și asigurarea calității la nivel de Facultate are o structură propusă și aprobată de Consiliul Facultății, formată din:

- președinte (decanul sau prodecanul desemnat de acesta)
- directorii de departament;
- un reprezentant al studenților;
- un reprezentant al angajatorilor.

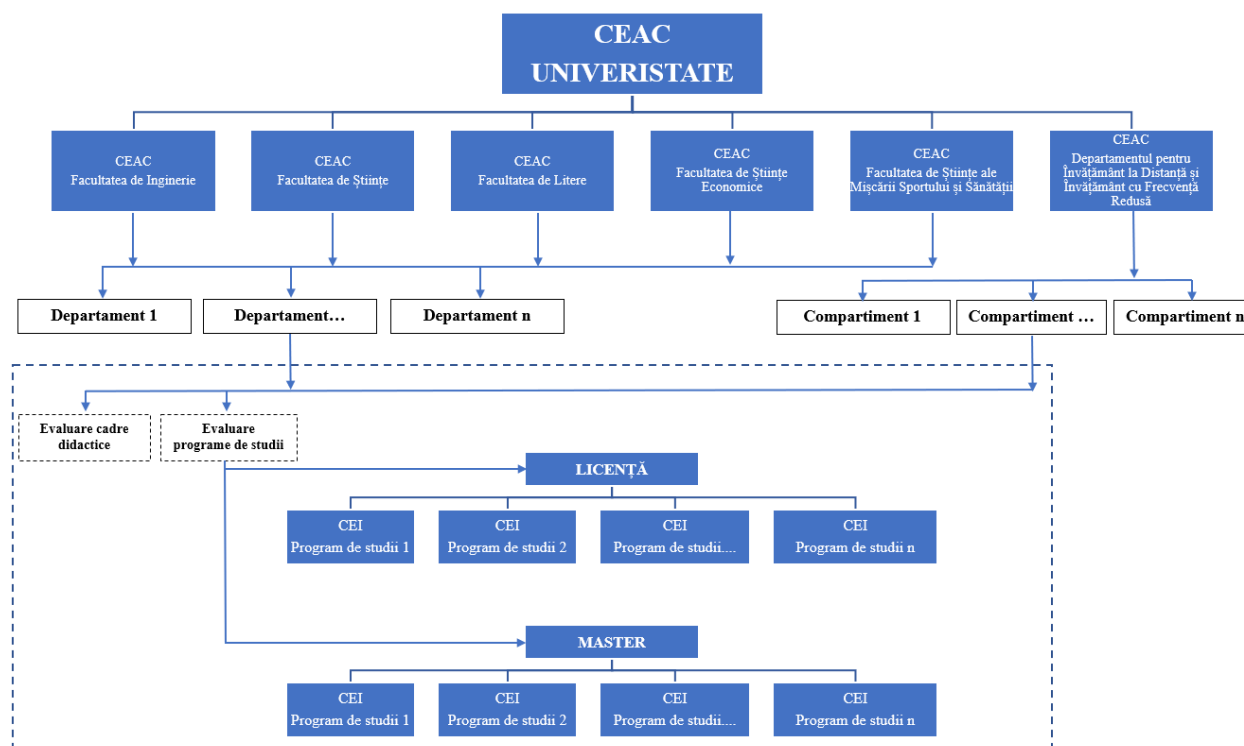
(3) La nivelul programelor de studii, funcționează Comisia de evaluare internă a programului de studii. Aceasta este formată din:

- președinte;
- doi membri cu competențe în ramura de științe a programului de studii sau apropiată acesteia.

Componenta Comisiilor de evaluare internă a programelor de studii este propusă de către Comisia pentru evaluarea și asigurarea calității la nivel de facultate și aprobată de Consiliul facultății.

Responsabilul programului de studii nu poate face parte din comisia de evaluare.

Structura organizării comisiilor pentru evaluarea și asigurarea calității în Universitatea „Vasile Alecsandri” din Bacău este prezentată în cadrul figurii de mai jos.



Art.2 Activitățile desfășurate în cadrul Comisiilor

(1) Comisia pentru evaluarea și asigurarea calității la nivel de Universitate:

- a. monitorizează aplicarea procedurilor privind activitățile de evaluare și asigurare a calității la nivel de Universitate și formulează propuneri de îmbunătățire a calității educației în Universitatea „Vasile Alecsandri” din Bacău;
- b. elaborează, semestrial, la nivel de Universitate, „*Raportul privind evaluarea cadrelor didactice de către studenți*”;
- c. elaborează, anual, la nivel de Universitate, „*Raportul privind evaluarea cadrelor didactice*” (evaluarea colegială, evaluarea de către studenți, evaluarea de către management, evaluare serviciilor aduse instituției și comunității);
- d. elaborează, anual, la nivel de Universitate, „*Raportul privind evaluarea internă a programelor de studii*”;
- e. elaborează, anual, „*Raportul privind evaluarea și asigurarea calității în Universitatea „Vasile Alecsandri” din Bacău*”.

Rapoartele sunt aduse la cunoștință tuturor beneficiarilor (părților interesate) prin afișare sau publicare și este pus la dispoziție evaluatorului extern.

(2) Comisia pentru evaluarea și asigurarea calității la nivel de facultate:

- monitorizează aplicarea procedurilor privind activitățile de evaluare și asigurare a calității la nivel de facultate și formulează propuneri de îmbunătățire a calității în cadrul facultății;
- elaborează, semestrial, la nivel de facultate, „*Raportul privind evaluarea cadrelor didactice de către studenți*”;
- elaborează, anual, la nivel de facultate, „*Raportul privind evaluarea cadrelor didactice*” (evaluarea colegială, evaluarea de către studenți, evaluarea de către management, evaluarea serviciilor aduse instituției și comunității);
- elaborează, anual, la nivel de facultate, „*Raportul privind evaluarea internă a programelor de studii*”;

Rapoartele sunt aduse la cunoștința tuturor beneficiarilor (părților interesate) prin afișare sau publicare și sunt transmise Comisiei pentru evaluarea și asigurarea calității la nivel de Universitate.

(3) Directorul de departament:

- aplică, la nivel de departament, procedurile privind procesul de evaluare a cadrelor didactice și formulează propuneri de îmbunătățire a calității în cadrul departamentului;
 - b. elaborează, semestrial, la nivel de departament, „*Raportul privind evaluarea cadrelor didactice de către studenți*”;
 - c. elaborează, anual, la nivel de departament, „*Raportul privind evaluarea cadrelor didactice*” (evaluarea colegială, evaluarea de către studenți, evaluarea de către management, evaluarea serviciilor aduse instituției și comunității);
- Rapoartele elaborate sunt transmise Comisiei pentru evaluarea și asigurarea calității la nivel de facultate.

(4) Comisia de evaluare internă a programului de studii:

- aplică procedurile privind evaluarea periodică a programelor de studii și elaborează, anual, „*Raportul primar/final de evaluare internă*”, conform domeniilor și criteriilor prevăzute în metodologia de evaluare ARACIS. Raportul este adus la cunoștință tuturor beneficiarilor (părților interesate) și este transmis responsabilului de program de studii și Comisiei pentru evaluarea și asigurarea calității la nivel de facultate.

Art.3 Incompatibilități privind calitatea de membru al Comisiei pentru evaluarea și asigurarea calității la nivel de Universitate

Membrii comisiei pentru evaluarea și asigurarea calității la nivel de Universitate nu pot îndeplini funcții de conducere în cadrul Universității, cu excepția persoanei care asigură conducerea ei operativă. Activitatea membrilor comisiei pentru evaluarea și asigurarea calității poate fi remunerată, cu respectarea legislației în vigoare.

Art.4 Comisiile se întrunesc la solicitarea președintelui acesteia. Convocarea se poate face în scris, prin e-mail sau telefonic. Hotărârile comisiei se iau prin vot deschis, cu majoritate simplă, căutându-se însă realizarea consensului, ori de câte ori este posibil.

Art. 5 Ediția 6, revizia 0 a prezentului regulament a fost aprobată în ședința Senatului universitar din data de 20.09.2019 și intră în vigoare la 01.10.2019.

Regulamentul de aplicare a sistemului european de acumulare și transfer de credite de studii (ECTS)

CADRUL LEGAL

- Art. 147,148,149 din Legea educației naționale nr. 1/2011, cu modificările și completările ulterioare;
- Art. 15, alin. (1) din Legea nr. 288/2004 privind organizarea studiilor universitare, cu modificările și completările ulterioare;
- Hotărârii Guvernului nr. 556/2011 privind organizarea, structura și funcționarea Autorității Naționale pentru Calificări, cu modificările și completările ulterioare;
- Art. 12, alin. (3) din Hotărârea Guvernului nr. 26/2017 privind organizarea și funcționarea Ministerului Educației Naționale, rectificată, cu modificările și completările ulterioare;
- Ordinul ministrului educației, cercetării, tineretului și sportului nr. 3223/2012 privind recunoașterea perioadelor de studii efectuate în străinătate;
- Ghidul utilizatorului sistemului european de transfer și acumulare a creditelor ECTS/SECT elaborat de Comisia Europeană în forma actualizată ediția 2015;
- Ordinul ministrului educației naționale 4698/02.08.2019 privind modificarea și completarea ordinului ministrului educației și cercetării nr. 3617/2005 privind aplicarea generalizată a Sistemului European de Credite Transferabile.

TERMENI UTILIZAȚI

Termenii utilizați sunt definiți după cum urmează:

(1) **ECTS** – Sistemul European de Acumulare și Transfer de Credite de Studii, adoptat de Comisia Europeană;

(2) **Creditul** (unitatea de credit):

- reprezintă o unitate convențională utilizată pentru a calcula volumul de *muncă* necesar studentului, într-o perioadă de timp, pentru a atinge obiectivele educaționale aferente unei materii;
- un credit corespunde la 25 – 30 ore de muncă;
- cantitatea normală de muncă specifică unui an universitar are ca echivalent 60 de credite. Unui semestru îi corespund 30 de credite.
- creditele nu evaluează competențele studenților și nu trebuie confundate cu nota;
- creditele nu măsoară volumul de muncă al cadrului didactic, ci doar pe cel al studentului;
- creditele nu reprezintă o măsură a importanței disciplinelor, aceasta fiind reglementată prin clasificarea disciplinelor în obligatorii, opționale și facultative;
- creditele aferente unei materii se calculează relativ la cantitatea totală de muncă necesară pentru finalizarea studiilor aferente unui an universitar;
- stabilirea numărului de credite pentru fiecare disciplină se face luând ca bază numărul de ore din planul de învățământ și numărul de ore de studiu individual apreciat ca necesar pentru însușirea disciplinei.
- Numărul total de ore pe an universitar (orele prevăzute în planul de învățământ și orele de studiu individual) este cuprins între 1500 și 1800.

(3) **Alocarea de credite** - fiecărei componente a programului de formare i se alocă un anumit număr de credite din numărul total de credite prevăzut pentru programul de formare;

(4) **Volumul de muncă** reprezintă totalitatea activităților desfășurate de un student pentru însușirea, pregătirea și promovarea unei discipline: prezență fizică la cursuri, seminarii, participarea la ore de curs, activități de seminar/ laborator/ proiect (lucrări practice)/ curs practic/ practică, tutoriat, studiu individual în laborator/ bibliotecă/ acasă, lucru la proiecte etc., pentru obținerea competențelor asigurate prin programele de studii/ specializări (numite în continuare numai programe de studii), studiu individual, elaborare de lucrări, cercetare etc., inclusiv examinarea;

(5) **Credit transferat** – unitate de credit obținută într-o altă instituție decât instituția de origine sau în alt ciclu de studii și care este recunoscută de către instituția de origine în baza unor acorduri inter-universitare sau a unui regulament de echivalare a studiilor. Transferul de credite se poate realiza în următoarele situații:

1. pentru disciplinele promovate în anul anterior, de către studenții care refac anul anterior;
2. pentru disciplinele urmate la alte programe de studii oferite de Universitate, dacă studentul urmează un al doilea program de studii sau un program adiacent;
3. pentru disciplinele din același program de studii urmat la alte facultăți din țară sau străinătate;
4. pentru stagiile efectuate în străinătate;
5. pentru studenții primiți prin transfer de la alte instituții universitare;
6. pentru studenții reînmatriculați sau la continuare de studii, în condițiile *Regulamentului privind activitatea didactică și activitatea profesională a studenților din UBc* (licență, master, doctorat);

(6) **Acordarea de credite** – se face în momentul promovării disciplinei. Prin acordarea creditelor se certifică faptul că, pentru rezultatul obținut la evaluare a fost desfășurat volumul de muncă definit prin numărul unităților de credit. Obținerea creditelor obligatorii (promovarea) se poate amâna de la un an de studiu la altul în condițiile stabilite de *Regulamentul privind activitatea didactică și activitatea profesională a studenților din UBc*. Promovarea în an superior este posibilă numai cu condiția acumulării a minimum 20 de credite în fiecare an de studiu. În situația în care nu se acumulează 20 de credite, studentul poate solicita efectuarea anului suplimentar, pe bază de cerere, în caz contrar este exmatriculat;

(7) **Credit obținut (acordat)** – unitate de credit validată prin susținerea și promovarea examinării la o disciplină dată.

- fiecare disciplină are alocat un anumit număr de credite, în relație cu volumul de muncă necesar studentului pentru a atinge obiectivele educaționale ale unei materii;
- în Universitatea „Vasile Alecsandri” din Bacău sunt utilizate doar *unități* de credit, fără fracțiuni;
- o disciplină dată nu poate avea alocată mai puțin de o unitate de credit;
- creditele acordate unei discipline nu se pot obține în etape;
- studentul primește integral creditele alocate în momentul promovării disciplinei. Nota minimă de promovare este 5 (cinci), cu situațiile de excepție impuse de alte reglementări (Metodologia de finalizare a studiilor);
- este considerat integralist studentul care obține creditele acordate disciplinelor obligatorii și opționale din programul de studii la valoarea totală pe semestrul/ anul de studii respectiv;
- examenele se susțin conform *Regulamentului privind activitatea didactică și activitatea profesională a studenților din UBc*.

(8) **Credit restant (neacordat)** – unitatea de credit corespunzătoare unei materii a cărei studiere nu a fost validată prin promovarea examenului aferent;

(9) **Credit în avans** – unitate de credit obținută, prin studierea unor materii aferente anului superior celui în care este înmatriculat studentul și se poate reporta în semestrele următoare (mobilitatea creditelor), potrivit *Regulamentului privind activitatea didactică și activitatea profesională a studenților din UBc*;

(10) **Credit suplimentar** – credit obținut prin frecventarea și promovarea unei discipline opționale sau facultative, care nu este cuprinsă în curricula obligatorie a planul de învățământ. Creditele suplimentare nu pot substitui creditele aferente disciplinelor obligatorii.

(11) **Acumularea de credite** – reprezintă sumarea tuturor creditelor promovate de către student la un moment dat. Acumularea are finalitate temporală:

- promovarea studentului într-un an de studii superior este condiționată de acumularea unui număr minim de credite;
- absolvirea programului de studii este condiționată de acumularea tuturor creditelor aferente programului;

(12) **Mobilitate** – activitate educațională efectuată de student în altă instituție decât cea în care este înmatriculat, pe baza unui acord bilateral;

(13) **Acord bilateral** – document cadru încheiat între două instituții pentru derularea unui program de mobilitate a studenților utilizând ECTS;

(14) **Contract de mobilitate** – contract educațional încheiat între student, universitatea de origine și universitatea gazdă, care conține obligațiile părților și lista disciplinelor pe care studentul se angajează să le urmeze la universitatea gazdă;

(15) **Decizia de recunoaștere a creditelor** – document care atestă recunoașterea creditelor obținute de un student în urma studiilor efectuate într-o altă instituție și/sau în urma unei mobilități;

(16) **Foaie matricolă parțială** (Situatie școlară, Transcript of records) – document care atestă disciplinele studiate, calificativele și creditele obținute de student într-o perioadă de studii determinată.

Art. 1 Universitatea „Vasile Alecsandri” din Bacău aplică Sistemul European de Credite Transferabile (European Credit Transfer System – ECTS), atât în evidența rezultatelor profesionale ale propriilor studenți de la toate formele de învățământ, cât și în operarea transferului de rezultate profesionale obținute de studenți, ca urmare a frecventării și promovării probelor la discipline cuprinse în planurile de învățământ ale altor universități din țară și străinătate sau ale altor facultăți din propria universitate. Această măsură se aplică, atât în ciclul de studii universitare de licență, cât și în ciclul de studii universitare de master.

Art. 2 (1) Alocarea de credite se face în conformitate cu practica universitară internațională, urmând metodologia Sistemului European de Credite Transferabile, potrivit căreia 60 de credite reprezintă echivalentul numeric pentru cantitatea normală de muncă specifică unui an universitar, iar 30 de credite corespund, de obicei, unui semestru de învățământ superior. Obținerea de credite peste numărul normal alocat este posibilă prin frecventarea și promovarea de discipline facultative cuprinse în planul de învățământ al fiecărui an/semestru de studii universitare.

(2) Alocarea de credite se referă la toate disciplinele (obligatorii, opționale și facultative), oferite în cadrul planurilor de învățământ, inclusiv activitatea de proiectare și stagiile de practică. Elaborarea și susținerea cu succes a lucrării de licență/disertației poate fi, la rândul ei, apreciată cu un număr de până la 10 credite, potrivit deciziei fiecărei facultăți și se adaugă, după caz, la cele 180 sau 240 de credite acumulate până la susținerea licenței, respectiv la cele 60 sau 120 de credite acumulate în cadrul programului de studii universitare de master până la susținerea disertației.

(3) Dacă în cadrul aceluiași semestru sau an de studiu sunt oferite mai multe discipline facultative, numărul de credite poate depăși pragul minim menționat în art. 2 (1).

(4) În alocarea numărului de credite pentru fiecare disciplină/activitate se are în vedere, în exclusivitate, cantitatea de muncă (Workload) pe care o solicită disciplina/activitatea respectivă, raportată la totalul cantității de muncă necesară pentru a promova un an întreg de studiu. Cantitatea de muncă vizează: orele de prezență fizică la cursuri, seminare, laboratoare, dar și orele de studiu individual, elaborare de lucrări, cercetare etc., necesare pentru pregătirea și promovarea disciplinei. Importanța disciplinei, în cadrul planului de învățământ sau gradul de dificultate a conținutului, nu reprezintă criterii pentru sporirea numărului de credite alocate.

(5) Aceeași disciplină poate fi prevăzută cu număr diferit de credite în structura planurilor de învățământ ale diferitelor facultăți/universitate sau din alte universități, în măsura în care respectiva disciplină are funcție de formare fundamentală, de specialitate sau complementară.

(6) Se acordă un credit pentru volumul de muncă care îi revine unui student la învățământ cu frecvență pentru a echivala 25 ore de pregătire pentru dobândirea rezultatelor învățării, din care:

- pregătire universitară, formată din 10-12 ore didactice care sunt alocate pentru frecventarea cursurilor/prelegerilor, seminarelor, aplicațiilor de laborator, realizarea proiectelor, disertații, examene, practică, vizite de lucru, și alte activități care să asigure pregătirea universitară a studentului; volumul orelor aplicative să fie cel puțin egal cu cele de curs;
- pregătire/studiu individual, restul de ore până la cele 25, se vor considera și orele din sesiune și practică;

(7) Fiecărei discipline i se alocă un număr de 4-6 credite transferabile pentru a putea conduce spre recunoaștere europeană.

(8) Numărul total de ore didactice și studiu individual se încadrează în 8 ore/zi.

(9) Universitatea poate acorda credite pentru activitatea practică.

Art. 3 (1) Universitatea, prin hotărâre a Senatului, stabilește:

- un coordonator al ECTS, la nivelul universității, în persoana prorectorului cu programe de învățământ și activități studentești;
- câte un coordonator al ECTS, la nivelul facultăților;

(2) Pentru a facilita utilizarea documentelor suport ECTS, se promovează, conform recomandărilor europene, Ghidul utilizatorului sistemului european de transfer și acumulare a creditelor ECTS/SECT, elaborat de Comisia Europeană, în forma actualizată ediția 2015.

(3) Pentru programele postuniversitare de formare și dezvoltare profesională continuă, perfecționare și educație permanentă se utilizează același regulament de aplicare a sistemului european de acumulare și transfer de credite de studii (ECTS).

(4) Autoritatea Națională pentru Calificări va acorda asistență tehnică de specialitate Universității în implementarea ghidului.

Art. 4 (1) Universitatea elaborează un Pachet informativ, conceput sub forma unui Ghid de studii pentru studenți (în limba română și în limba engleză), dar și pentru informarea potențialilor parteneri de cooperare interuniversitară/internațională.

(2) Pachetul informativ cuprinde, pe lângă elementele de identificare a fiecărei facultăți, următoarele elemente:

- Scurtă prezentare a Universității și a facilităților oferite în campus;
- Calendarul anului universitar;
- Procedurile de înmatriculare;
- Prezentarea sintetică a planurilor de învățământ aplicabile în fiecare an de studiu (Structura anului universitar pe semestre);
- Precizarea perioadei/periodelor din fiecare semestru/an universitar în care se fac opțiuni pentru (pachete de) discipline opționale și facultative cuprinse în planul de învățământ al semestrului/anului următor;
- Descrierea schematică a fiecărei discipline cuprinse în planul de învățământ (Rezumatul fișei disciplinei): denumirea disciplinei în limba română și în limba engleză; statutul disciplinei (obligatoriu, opțional, facultativ); precizarea eventualelor cerințe de cunoaștere/promovare prealabilă a unor alte discipline (pre-requisire); enumerarea principalelor secțiuni/capitole/teme ale disciplinei; biografiaa minimală obligatorie; numărul de ore de curs/seminar/ lucrări aplicative/proiectare; procedura de evaluare a cunoștințelor (examen, colocviu sau verificare pe parcursul semestrului); numărul de credite acumulate prin promovare.

(3) Acest Pachet informativ are caracter anual și este făcut public prin difuzarea gratuită în rândul studenților și cadrelor didactice sub forma unui Ghid de studii și prin afișare pe site-ul universității, cu cel puțin două săptămâni înainte de începerea anului universitar.

(4) Departamentul de consiliere profesională, din cadrul Universității, asistă studenții în alegerea rutei de studii prin valorificarea optimală a conținutului informativ al Ghidului de studii.

Art. 5 (1) Având în vedere finalitatea formativă distinctă a ciclurilor de studii universitare de licență și de master, transferul de credite poate fi operat numai în cadrul aceluiași ciclu de studii universitare.

(2) Facultățile pot alocă credite peste nivelul a 180 sau 240 de credite aferente studiilor complete de licență pentru discipline și activități formative complementare planurilor de învățământ (cursuri desfășurate în temeiul parteneriatelor strategice dintre universitate și structuri reprezentative ale mediului de afaceri, cursuri alternative desfășurate în timpul vacanțelor etc.). Alocarea de credite se face în funcție de cantitatea de muncă necesară pentru promovarea probei/probelor finale.

(3) Creditele se recunosc, echivalează și transferă în scopul eventualei continuări a studiilor în care sunt îndeplinite cumulativ următoarele:

- a) instituțiile de învățământ superior sunt acreditate instituțional;
- b) programele de studii au același nivel de calificare în Cadrul European al Calificărilor;
- c) programele de studii sunt în același domeniu fundamental;
- d) programele de studii conduc către competențe/rezultate ale învățării similare

Art. 6 Creditele permit: mobilitatea studenților, recunoașterea perioadelor de studii, recunoașterea diplomelor, diversificarea gradului de opțiuni ale studentului și flexibilitatea programului de studii în cadrul planului de învățământ, includerea unor discipline noi în programul de studii, recunoașterea perioadelor compacte de studiu efectuate în alte universități, integrarea în normele sistemului de învățământ european.

Art. 7 Cuantificând volumul de muncă necesar învățării, creditele monitorizează mai precis programele de studii. Un program de studii conține ansamblul disciplinelor studiate de către fiecare student în contextul creșterii ponderii disciplinelor opționale (traseul educațional).

Art. 8 În Universitatea „Vasile Alecsandri” din Bacău, sistemul ECTS este folosit pentru:

- evidența rezultatelor profesionale ale studenților – funcția de evaluare a acumulării cunoștințelor;
- calcularea performanțelor individuale ale studenților și clasificarea acestora;
- aprecierea și echivalarea studiilor efectuate în alte instituții de învățământ superior, din țară sau străinătate – funcția de transfer.

Art. 9 Creditele transferabile sunt aplicate tuturor studiilor universitare (licență, master și doctorat) și studiilor și cursurilor postuniversitare, în concordanță cu reperele acceptate pe plan european. Creditele se pot aduna pe cicluri de studii universitare (nu între cicluri), în module pentru obținerea competențelor asigurate printr-un program de studii, certificate prin diplomă, sau a competențelor oferite de un program complementar (din același domeniu sau domenii înrudite).

Art. 10 Creditele și notele sunt recunoscute prin contractul de studiu.

Art. 11 Recunoașterea creditelor transferabile va avea loc cu aprobarea Consiliului Facultății sau a Comisiilor de echivalare la nivelul fiecărei facultăți, validată de Senatul Universității „Vasile Alecsandri” din Bacău.

Art. 12 Studentul poate fi transferat de la o formă de învățământ la alta, de la un program de studii la altul sau de la o facultate la alta, ținându-se seama de aplicarea sistemului de credite transferabile și compatibilitatea planurilor de învățământ.

Art. 13 Creditele sunt transferabile de la o instituție de învățământ la alta, pe discipline, grupuri de discipline (module) sau pe perioade compacte de studiu (transfer orizontal).

Art. 14 Aplicarea efectivă a măsurilor care decurg din regulamentele bazate pe ECTS reprezintă atribuția structurilor academice direct responsabile de coordonarea și derularea procesului didactic la nivelul respectiv (licență, master, doctorat).

Art. 15 Modalitatea de aplicare a ECTS pentru evidența rezultatelor profesionale ale studenților este descrisă în:

- Regulamentul privind activitate didactică și activitatea profesională a studenților din UBc - ciclul de studii universitare de licență;
- Regulamentul privind activitate didactică și activitatea profesională a studenților din UBc - ciclul de studii universitare de master;
- Regulamentul privind organizarea și desfășurarea programelor de studii universitare de doctorat în cadrul UBc.

Art. 16 Disciplinele obligatorii și opționale din planul de învățământ al unui an universitar, la ciclul de studii universitare de **licență**, sunt creditate în limita celor 60 de credite aferente.

Art. 17 Disciplinele facultative și/sau opționale studiate peste limita minimă impusă de planul de învățământ permit acumularea de credite suplimentare.

Art. 18 Creditele odată obținute, sunt definitive. Ele sunt recunoscute pe întreaga durată a școlarității și recunoașterea lor nu este afectată de modificările planurilor de învățământ, cu excepția studenților exmatriculați datorită încălcării prevederilor codului de etică și deontologie universitară.

Art. 19 Un examen promovat într-un an universitar anterior este recunoscut ca promovat, chiar dacă se modifică numărul de credite alocat pentru disciplina respectivă.

Art. 20 Pentru un an universitar sunt alocate 60 de unități de credit, distribuite în două semestre.

Art. 21 Înscrierea în anul universitar următor se face pe baza rezultatelor profesionale obținute în anul precedent sau în anii precedenți.

Art. 22 Numărul de unități de credit atribuit fiecărei discipline este dependent de volumul activității necesare studierii și promovării disciplinei.

Art. 23 Pentru creditele restante se plătește o taxă, conform Listei taxelor aplicabile în universitate.

Art. 24 Studentul poate urma, în cursul unui an universitar, mai multe cursuri opționale.

(1) Creditele obținute în plus se constituie în credite suplimentare.

(2) Creditele suplimentare nu pot substitui creditele aferente materiilor obligatorii.

Art. 25 Condițiile de frecvență a activităților didactice pentru promovarea fiecărei discipline sunt prevăzute în Fișa disciplinei (Programa analitică) conform *Regulamentului privind activitatea didactică și activitatea profesională a studenților din Universitatea „Vasile Alecsandri” din Bacău* (licență, master, doctorat).

Art. 26 Pentru promovarea creditelor restante se poate susține examen de trei ori într-un an universitar, la o disciplină dată.

Art. 27(1) Promovarea examenului implică și acordarea numărului de credite prevăzute pentru disciplina respectivă.

(2) Numărul de credite alocat unei discipline nu este divizibil.

Art. 28 Pentru a putea solicita reexaminarea în vederea măririi notei, un student trebuie să nu aibă nici un credit restant (să fie integralist). Studenții care nu au credite restante pot susține reexaminări pentru mărirea notelor în sesiunea de reexaminare I.

Art. 29 (1) Studenții la ciclul de studii universitare de **licență** care nu obțin creditele necesare promovării în anul universitar următor, se pot înscrie în an suplimentar, cu condiția să satisfacă cerințele planului de învățământ al promoției cu care își reiau studiile, conform regulamentelor în vigoare.

(2) Prin anul suplimentar se prelungește durata totală a studiilor.

Art. 30 Studenții din anul suplimentar refac disciplinele nepromovate în regim cu taxă, prin recontractarea acestor discipline.

Art. 31 Obținerea creditelor corespunzătoare unui an de studii se poate amâna până la finalizarea studiilor.

Art. 32 Pentru examenul de finalizare de studii trebuie acumulat numărul total de credite alocate disciplinelor obligatorii și opționale din programul de studiu ales - din cele oferite de planul de învățământ.

Art. 33 Cazurile de forță majoră (concedii medicale, de maternitate etc.) sunt stabilite în *Regulamentul privind activitatea didactică și activitatea profesională a studenților din UBc*.

Art. 34 Disciplinele facultative (liber alese) se oferă pe întreaga durată a programului de studii și sunt creditate separat.

Art. 35 Studenții de la formele de învățământ I.D. și I.F.R. beneficiază de același număr de credite ca la învățământul cu frecvență.

Art. 36 Fiecare an de studii universitare de **masterat** are alocate 60 de unități de credit transferabil, în principiu câte 30 de unități de credit pentru fiecare semestru.

Art. 37 Fiecare disciplină din planul de învățământ are alocat un număr de credite, proporțional cu volumul de muncă necesar a fi depus de student, pentru însușirea cunoștințelor și promovarea examenului.

Art. 38 Studenții de la ciclul de studii universitare de **master**, care nu au obținut numărul de unități de credit necesare pentru promovarea unui an universitar (20 unități de credit), pot continua studiile în cursul unui an suplimentar.

Art. 39 Pentru activitățile cuprinse în planul de învățământ al programului de pregătire bazat pe studii universitare avansate de **doctorat** se acordă 30 de credite transferabile. Numărul de credite se stabilește în funcție de durata și conținutul planului de învățământ (curriculei), al fiecărui modul din structura programului de pregătire bazat pe studii universitare avansate.

Art. 40 Creditele obținute într-un program de master de cercetare sau parcurgerea unor stagii anterioare de doctorat și/ori a unor stagii de cercetare științifică, desfășurate în țară sau în străinătate, în universități ori în unități de cercetare-dezvoltare de prestigiu, pot fi recunoscute ca echivalente cu cele dintr-un program de pregătire bazat pe studii universitare avansate. Echivalarea este propusă de către conducătorul de doctorat și se aprobă de către Consiliul Școlii de Studii Doctorale.

Art. 41 Universitatea „Vasile Alecsandri” din Bacău își rezervă dreptul de a refuza echivalarea studiilor efectuate în instituții cu care nu există convenții de recunoaștere a studiilor sau care nu aplică sistemul ECTS. Hotărârea în aceste cazuri este luată de către Consiliul facultăți și nu poate fi atacată.

Art. 42 Prin utilizarea ECTS pentru aprecierea studiilor efectuate în alte instituții de învățământ superior, din țară sau străinătate, se realizează funcția de transfer a unităților de credit.

Art. 43 Se va avea în vedere faptul că recuperarea materiilor, care nu au fost studiate în străinătate, trebuie să poată fi planificată astfel încât să nu existe suprapuneri temporale ale materiilor restante.

DISPOZIȚII FINALE

Art. 44 Metodologia de echivalare a creditelor pentru studenții Erasmus + se găsește în R-05-15, *Regulament de recunoaștere a perioadelor de studii efectuate în străinătate*.

Art. 45 Regulamentul a fost aprobat inițial în 03.04.2006, iar ediția 6, revizia 0 a fost aprobată în ședința Senatul universitar din data de **20.09.2019**.

Noaptea cercetătorilor europeni 2019

La Universitatea „Vasile Alecsandri” din Bacău, evenimentul Noaptea Cercetătorilor Europeni are deja o tradiție de șapte ani. Așteptat cu multă curiozitate și cu dorință de cunoaștere de către invitați, programul evenimentului a cuprins, în acest an, numeroase surprize. Astfel, printre activitățile derulate în seara zilei de vineri, 27 septembrie 2019, în Campusul Mărășești, s-au numărat: consultări folosind aplicații interactive, exerciții de pliere a hârtiei și de realizare a nodurilor chinezești sub îndrumarea unei profesoare din China, prezentarea unor noi modele de studiu al infomaticii și roboticii (Logiscool), incursiune în lumea insectelor (cu reprezentanții Complexului Muzeal de Științele Naturii „Ion Borcea” din Bacău). Pentru preșcolari și școlarii mici au fost realizate experimente amuzante, jocuri prin care copii se pot apropia de tainele științelor, ateliere de pictură. S-a discutat despre etică în publicitate, despre performanță în sporturile de contact și s-au prezentat aplicații utile în studiul limbilor străine. Facultatea de Inginerie a abordat tematica soluțiilor smart, atât de utile în dezvoltarea unor aspecte practice în societate. Centrul de Informare Europe Direct al Universității „Vasile Alecsandri” din Bacău a pus la dispoziția celor prezenți materiale interesante și utile.

Evenimentul a adus în Universitate entuziasm, bucurie și numeroase idei și a prilejuit comunicarea celor interesați de lumea atât de frumoasă a cercetării științifice.







Eveniment LAB Open Doors

Vineri, 27 septembrie 2019, laboratoarele din Campusul Mărășești al Universității „Vasile Alecsandri” din Bacău s-au deschis pentru publicul larg, parteneri și colaboratori. Evenimentul, desfășurat sub numele LabOpenDoors, a reprezentat o acțiune derulată în cadrul proiectului CNFIS-FDI-2019-0453: Acțiuni suport pentru cercetare de excelență, inovare și transfer tehnologic la Universitatea „Vasile Alecsandri” din Bacău, susținut de către Consiliul Național pentru Finanțarea Învățământului Superior. Proiectul are ca scop stimularea cercetării științifice și întărirea legăturilor cu mediul de afaceri local, regional și național, pentru o valorificare eficientă a rezultatelor cercetării științifice.

Șase dintre cele mai performante centre de cercetare ale universității au propus experimente și dezbateri pe teme actuale, importante pentru societate. Astfel, centrele de cercetare Chimie Aplicată și Inginerie de Proces și Științe Inginerești Aplicate au abordat legăturile între chimie, sănătate și sport. Centrul de cercetare Ingineria și Protecția Mediului a prezentat laboratoarele de analize pentru apă, aducând în atenția participanților problematicile legate de utilizarea acestei resurse vitale pentru umanitate. Centrul de cercetare Inginerie Managerială și Tehnologică a discutat despre fabricația aditivă și a realizat experimente de imprimare 3D. În cadrul centrului de cercetare Matematică și Informatică au fost prezentate jocuri logice, s-a vorbit despre provocările pe care le ridică mașinile autonome și dronele, realizându-se un exercițiu de imaginație cu tema „Cum va arăta lumea în anul 2030?”. Centrul de Excelență privind Cercetarea Interdisciplinară în domeniul Educației Fizice și Sportului a clarificat aspecte de interes general privind recuperarea și reeducarea motorie a organismului uman. În toate laboratoarele, discuțiile au generat noi idei și teme de cercetare.

CNFIS-FDI-2019-0453



Acțiuni suport pentru
cercetare de excelență,
inovare
și transfer tehnologic
la Universitatea
„Vasile Alecsandri”
din Bacău



LAB OPEN DOORS



Vineri
27 septembrie 2019
15:00 -



Zilele Școlii Băcăuane

În perioada 30 septembrie – 4 octombrie 2019, Casa Corpului Didactic „Grigore Tabacaru” Bacău a organizat Zilele Școlii Băcăuane, ediția a III-a, în colaborare cu Universitatea „Vasile Alecsandri” din Bacău. Programul amplu a cuprins conferințe la care au participat invitați speciali din centrele universitare din Cluj-Napoca, București, Iași, Craiova, Bacău, reprezentanți ai Ministerului Educației Naționale și Academiei Române, alături de care s-au aflat cadre didactice din sistemul preuniversitar și universitar județean.

